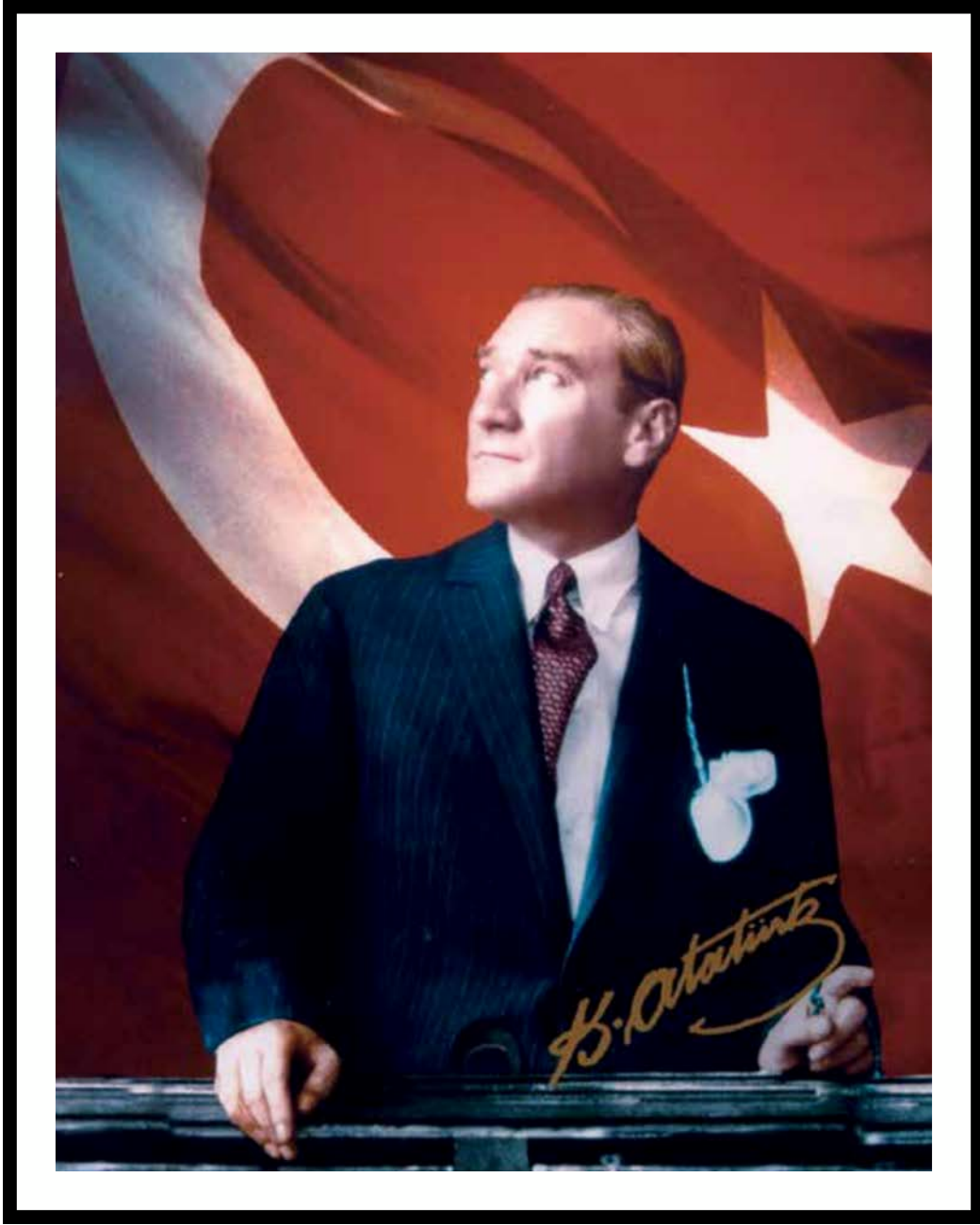




# KİLİS 7 ARALIK ÜNİVERSİTESİ

## 2021 YILI PERFORMANS PROGRAMI

Strateji Geliştirme Daire Başkanlığı



**“Cumhuriyetimize vereceğimiz en büyük armağan,  
gençlerimizin eğitilmesi olacaktır”**

**M. Kemal ATATÜRK**

# ÜST YÖNETİCİ SUNUŞU



Günümüz dünyasında insanlar yüksek yaşam standardı, özgürlük alanlarının geniş olduğu bir çevre, insanlık onuruna yakışır bir hoşgörü ortamı beklemektedirler. Devletler ve kurumlar da yapılanırken, insanların beklentilerini karşılamak üzere, sürekli değişen, özgürleşen, standartları yükselten ve geleceği gören stratejiler geliştirmek durumundadır.

Kurumlar; modern dünyanın hızla değişen kültürel, teknolojik ve ekonomik gelişimine uyum sağlayabilmek için bilimsel verilerin ışığında geliştirilmiş bir stratejik plâna ihtiyaç duyarlar. Teknoloji ve bilim çağı olarak niteleyebileceğimiz bu çağda toplumun her türlü gelişiminde öncü rol üstlenmesi gereken üniversitelerin kısır ve ağır kurumlar olmaması için sürekli gelişim ve plânlanmış atılımlar içinde olması gerektiğinin farkındayız.

Kilis 7 Aralık Üniversitesi, kurulduğu günden bu güne yaklaşık 12 yıllık bir zaman dilimi içinde akademik, sosyal ve fiziksel manada çok hızlı bir ilerleme göstermiştir. Halihazırda üç kampüste faaliyetlerini sürdürmektedir. Bunlar: Merkez Kampüs, Karataş Kampüsü ve Mercidabık Kampüsüdür. Merkez Kampüs alan miktarı: 258.689,30 m<sup>2</sup>, Karataş Kampüsü alan miktarı: 26.022,95 m<sup>2</sup> ve Mercidabık Kampüsü alan miktarı: 132.760 m<sup>2</sup> dir. Üç kampüs de şehir merkezindedir. Üniversitemiz; 8 fakülte, 4 meslek yüksekokulu, 2 yüksekokul ve lisansüstü eğitimin yürütüldüğü 1 enstitüde eğitim öğretim faaliyetlerini sürdürmektedir.

Yeni kurulan üniversitelerin en büyük eksikliğinin altyapı problemi olduğunun bilincinde olan Üniversite Yönetimimiz, sürdürülebilir gelişimin sağlanabilmesi için öncelikli olarak altyapı ve kurumsallaşma çabası içinde olmuş ve altyapı ihtiyaçlarını büyük ölçüde tamamlamıştır. Fiziksel manadaki gelişimini akademik ve sosyal gelişimle birlikte tamamlama hedefi, üniversitemizin dinamizminin temel taşı olacaktır.

Üniversite kavramının asıl anlamını bulabilmesi, fiziksel varlığından öte, ürettiği bilim, yetiştirdiği nitelikli insan gücü ve ülkeye kattıkları ile mümkündür. Bundan dolayı hem üniversitemizdeki genç bilim adamı kadrosunu hem de ulusumuzun geleceği gençlerin imkânlarını geliştirmek üniversitemizin aslı görevidir.

Millet olarak gelecekte var olmamızın teminatı gençlerin dünya ile bütünleşmiş bir biçimde, tüm teknolojik ve bilimsel imkânlarla ulaşarak eğitim almasını sağlamak ve onların sosyal alanda gelişimlerine

katkıda bulunmak üniversitemizin temel hedeflerindedir. Bu amaçların gerçekleştirilebilmesi katılımcılıkla birlikte mali finansman sağlanmasıyla mümkündür.

Bu bağlamda 2018-2022 yılları Stratejik Planımızın 2021 yılı uygulanması olan ve Kamu idarelerince hazırlanacak performans programları hakkında yönetmelik kapsamında belirlenen usul çerçevesinde hazırlanan üniversitemiz performans programının oluşturulmasında emeği geçenlere teşekkür eder, üniversitemize, tüm çalışanlarımıza ve öğrencilerimize hayırlı olmasını temenni ederim.

**Prof. Dr. Mustafa Dođan KARACOŐKUN**  
**Rektör**

# İÇİNDEKİLER

<b>I - GENEL BİLGİLER</b> .....	2
A- Yetki, Görev ve Sorumluluklar .....	3
B- Teşkilat Yapısı.....	4
C- Fiziksel Kaynaklar.....	6
1- Akademik Birimler ve Merkezler .....	6
2- Uygulama ve Araştırma Merkezleri.....	9
3- Kütüphane Hizmetleri .....	9
4- Fiziki Gelişme .....	10
4.1- Kampüsler .....	10
4.2- Tamamlanan Yapılar.....	10
4.3- Bilgi İşlem Alt Yapısı .....	11
5- Taşıt Hizmetleri.....	12
6- Dış İlişkiler Ofisi.....	15
6.1- Erasmus Programı .....	15
6.2- Farabi Programı.....	16
6.3- Mevlana Programı .....	17
7- Yayın, Proje ve Laboratuvarlar .....	18
7.1-Bilimsel Araştırma Faliyetleri.....	18
7.2- Laboratuvarlar ve Atölyeler .....	18
8- Akademik - İdari Personel ve Öğrenciler.....	19
8.1- Akademik Personel .....	19
8.2- İdari Personel .....	20
8.3- Öğrenciler.....	20
<b>II - PERFORMANS BİLGİLERİ</b> .....	21
A- Temel Politika ve Öncelikler .....	22
1- Hükümet Programı ve Kalkınma Planında Yer Alan Temel Politika ve Öncelikler.....	22
2- Stratejik Planda Yer Alan Temel Politika ve Öncelikler .....	23
B- Amaç ve Hedefler .....	24
1- Misyon .....	24
2- Vizyon .....	24
3- Temel Değerler.....	24
4- Stratejik Amaç ve Hedefler.....	24
C- İdare Performans Bilgisi.....	28
D- İdare Toplam Kaynak İhtiyacı.....	67
E- Diğer Hususlar.....	69

## EKLER

### A- Tablo Listesi

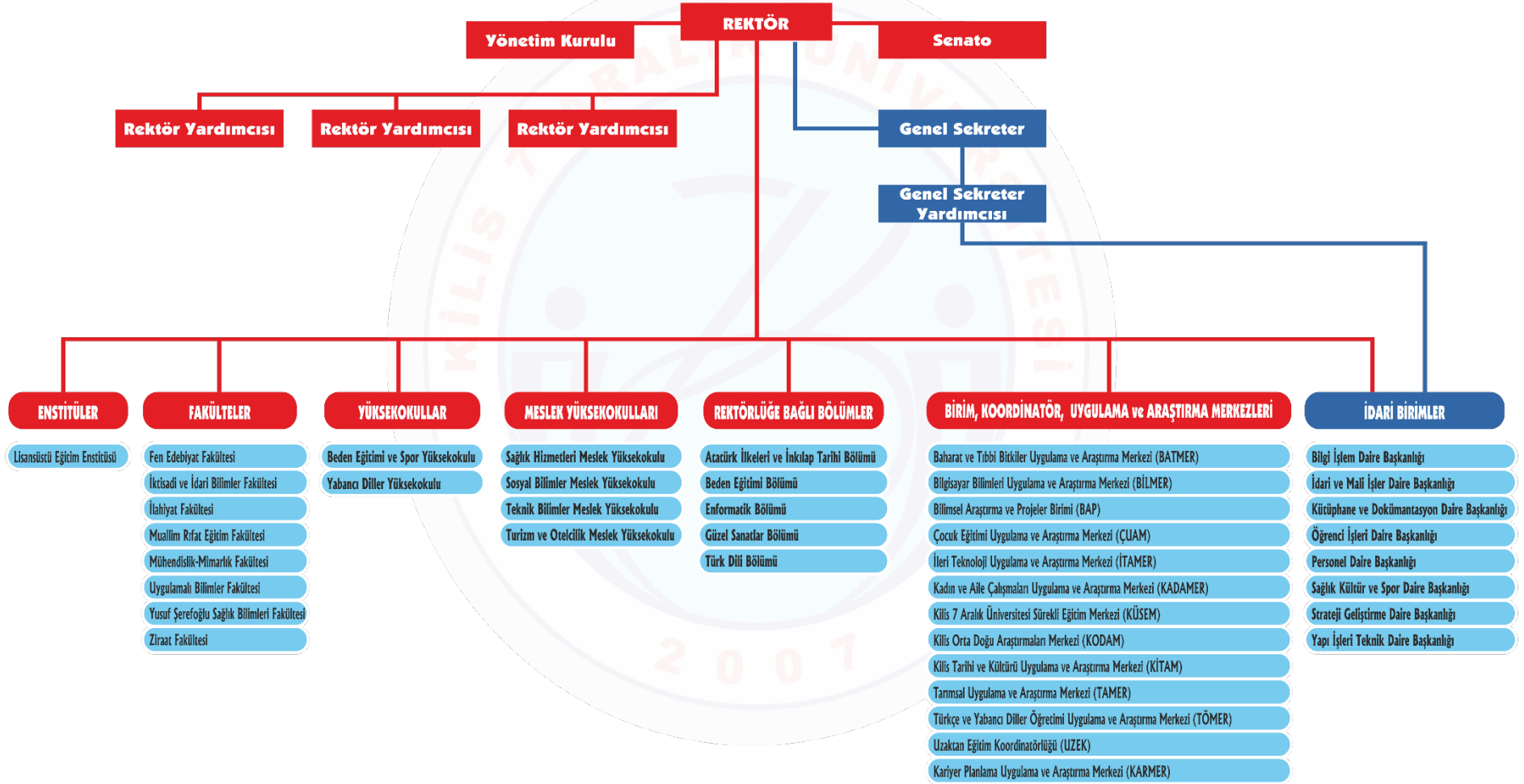
1. Akademik Birimlerin Yıllara Göre Dağılımı.....	7
2. Fakülte, Enstitü ve Yüksekokulların Kurulduğu Yıllara Göre Dağılımı.....	7
3. Toplam Bölüm Sayılarının Yıllara Göre Dağılımı.....	8
4. Aktif Bölüm Sayılarının Yıllara Göre Dağılımı.....	8
5. Kütüphane Kaynaklarının Yıllara Göre Dağılımı.....	9
6. Toplam Kapalı Alan Miktarı.....	10
7. 2009-2019 Periyodunda Hizmete Açılan Yapılar.....	11
8. Yıllara Göre Bilgi İşlem Alt Yapısı.....	11
9. Üniversitemizdeki Mevcut Yazılımlar.....	11
10. Üniversitemize Ait Araçlar.....	13
11. Mevcut Taşıtlar.....	14
12. Erasmus+ Öğrenci ve Personel Değişim Hareketliliği, Anlaşma Sayıları ve Erasmus+ Bütçesi.....	16
13. Farabi Öğrenci Değişim Hareketliliği.....	16
14. Yıllar İtibariyle Proje Sayıları.....	18
15. Laboratuvar ve Atölyelerin Yer Aldığı Birimler.....	18
16. Öğretim Elemanı Sayılarının Yıllara Göre Dağılımı.....	19
17. MEB Bursuyla Yurt Dışında Lisansüstü Eğitim Görenlerin Yıllara Göre Dağılımı.....	20
18. Kadrolu Memur, Güvenlik Görevlisi ve Sürekli İşçilerin Sayılarının Yıllara Göre Dağılımı.....	20
19. Alt Program Hedefleri ve Stratejik Plan İlişkisi .....	26
20. İdare Performans Bilgisi Tablosu.....	28
21. İdare Toplam Kaynak İhtiyacı Tablosu.....	67
22. Performans Programı Maliyeti Tablosu.....	67
23. Ekonomik Sınıflandırma Düzeyinde Performans Programı Maliyeti Tablosu.....	68
24. Faaliyetlerden Sorumlu Harcama Birimleri Tablosu.....	69
25. Performans Göstergelerinin İzlenmesinden Sorumlu Birimler Tablosu.....	71

### B- Şekil Listesi

Şekil-1 Kilis 7 Aralık Üniversitesi Akademik ve İdari Teşkilat Şeması.....	1
--	---

Şekil 1

## KİLİS 7 ARALIK ÜNİVERSİTESİ AKADEMİK VE İDARİ TEŞKİLAT ŞEMASI



# I

## GENEL BİLGİLER



## A-Yetki, Görev ve Sorumluluklar

Anayasamızın 130 uncu maddesi ve 2547 sayılı Yükseköğretim Kanunu'nun 5/f maddesi uyarınca "Üniversiteler ile yüksek teknoloji enstitüleri ve bunlar içindeki fakülte, enstitü ve yüksekokullar, kalkınma plan ve programlarının ilke ve hedefleri doğrultusunda ve yükseköğretim planlaması çerçevesinde Yükseköğretim Kurulunun görüşü veya önerisi üzerine kanunla kurulur."

Üniversitelerde Akademik Teşkilat Yönetmeliğinin 3.maddesinde de "Üniversite, devlet kalkınma planları ilke ve hedefleri doğrultusunda ve yükseköğretim planlaması çerçevesinde, Yükseköğretim Kurulunun olumlu görüşü veya önerisi üzerine kanunla kurulur." hükümleri mevcuttur. 2007 yılında 29.05.2007 tarih ve 26536 sayılı Resmi Gazete'de yayınlanan 5662 sayılı Kanun ile Yükseköğretim Teşkilat Kanunu'na eklenen Ek 78.madde ile ilimizde Kilis 7 Aralık Üniversitesi adı ile üniversitemiz kurulmuştur. Bu kanunla Gaziantep Üniversitesi'ne bağlı olarak kurulan Kilis Meslek Yüksekokulu, Yusuf Şerefoğlu Sağlık Yüksekokulu, Muallim Rıfat Eğitim Fakültesi ve Fen-Edebiyat Fakültesi, Kilis 7 Aralık Üniversitesi'ne devredilmiştir.

2547 sayılı Yükseköğretim Kanununun 12 maddesinde, yükseköğretim kurumlarının görevleri, şu şekilde belirtilmektedir

a. Çağdaş uygarlık ve eğitim - öğretim esaslarına dayanan bir düzen içinde, toplumun ihtiyaçları ve kalkınma planları ilke ve hedeflerine uygun ve ortaöğretime dayalı çeşitli düzeylerde eğitim - öğretim, bilimsel araştırma, yayım ve danışmanlık yapmak,

b. Kendi ihtisas gücü ve maddi kaynaklarını rasyonel, verimli ve ekonomik şekilde kullanarak, milli eğitim politikası ve kalkınma planları ilke ve hedefleri ile Yükseköğretim Kurulu tarafından yapılan plan ve programlar doğrultusunda, ülkenin ihtiyacı olan dallarda ve sayıda insan gücü yetiştirmek,

c. Türk toplumunun yaşam düzeyini yükseltici ve kamu oyunu aydınlatıcı bilim verilerini söz, yazı ve diğer araçlarla yaymak,

d. Örgün, yaygın, sürekli ve açık eğitim yoluyla toplumun özellikle sanayileşme ve tarımda modernleşme alanlarında eğitilmesini sağlamak,

e. Ülkenin bilimsel, kültürel, sosyal ve ekonomik yönlerden ilerlemesini ve gelişmesini ilgilendiren sorunlarını, diğer kuruluşlarla işbirliği yaparak, kamu kuruluşlarına önerilerde bulunmak suretiyle öğretim ve araştırma konusu yapmak, sonuçlarını toplumun yararına sunmak ve kamu kuruluşlarının istenecek inceleme ve araştırmaları sonuçlandırarak düşüncelerini ve önerilerini bildirmek,

f. Eğitim - öğretim ve seferberliği içinde, örgün, yaygın, sürekli ve açık eğitim hizmetini üstlenen kurumlara katkıda bulunacak önlemleri almak,

g. Yörelerindeki tarım ve sanayinin gelişmesine ve ihtiyaçlarına uygun meslek elemanlarının yetişmesine ve bilgilerinin gelişmesine katkıda bulunmak, sanayi, tarım ve sağlık hizmetleri ile diğer hizmetlerde modernleşmeyi, üretimde artışı sağlayacak çalışma ve programlar yapmak, uygulamak ve yapılanlara katılmak, bununla ilgili kurumlarla işbirliği yapmak ve çevre sorunlarına çözüm getirici önerilerde bulunmak,

h. Eğitim teknolojisini üretmek, geliştirmek, kullanmak, yaygınlaştırmak,

ı. Yükseköğretimin uygulamalı yapılmasına ait eğitim - öğretim esaslarını geliştirmek, döner sermaye işletmelerini kurmak, verimli çalıştırmak ve bu faaliyetlerin geliştirilmesine ilişkin gerekli düzenlemeleri yapmaktır.

## **B-Teşkilat Yapısı**

Kilis 7 Aralık Üniversitesi'nin yönetim ve organizasyonu 2547 sayılı Yükseköğretim Kanunu hükümlerine göre belirlenmiştir. Üniversitenin yönetim organları Rektör, Üniversite Senatosu ve Üniversite Yönetim Kuruludur.

### **Rektör;**

2547 sayılı Kanunun 13 üncü maddesi uyarınca devlet üniversitelerinde profesör akademik unvanına sahip kişiler arasından görevdeki rektörün çağrısı ile toplanacak öğretim üyeleri tarafından altı rektör adayı seçilerek belirlenir.

Belirlenen rektör adaylarından Yükseköğretim Kurulunun seçeceği üç aday atanmak üzere Cumhurbaşkanı'na sunulur. Cumhurbaşkanı bu üç adaydan birini rektör olarak atar. Üniversite veya yüksek teknoloji enstitüsü tüzel kişiliğini temsil eden rektörlerin görev süresi dört yıldır. Süresi sona erenler iki dönemden fazla rektörlük yapmamış olmak kaydıyla yeniden rektör olarak seçilip atanabilirler.

### **Senato;**

2547 sayılı Kanunun 14 üncü maddesi uyarınca rektörün başkanlığında, rektör yardımcıları, dekanlar ve her fakülteden, fakülte kurullarınca üç yıl için seçilecek birer öğretim üyesi ile rektörlüğe bağlı enstitü ve yüksekokul müdürlerinden oluşur. Senato, üniversitenin akademik organı olarak işlev görür.

### **Üniversite Yönetim Kurulu;**

2547 sayılı kanunun 15'inci maddesi uyarınca rektörün başkanlığında dekanlardan, üniversiteye bağlı değişik öğretim birim ve alanlarını temsil edecek şekilde senatoca dört yıl içinde seçilecek üç profesörden oluşur. Rektör yardımcıları oy hakkı olmaksızın yönetim kurulu toplantılarına katılabilirler. Üniversite Yönetim Kurulu idari faaliyetlerde rektöre yardımcı bir organ olarak işlev görmektedir.

Fakülte, Enstitü ve Yüksekokul düzeyinde yönetim organları aşağıdaki gibidir;  
Fakülte organları; Dekan, Fakülte Kurulu ve Fakülte Yönetim Kurulundan oluşur.

**Enstitü organları;** Enstitü Müdürü, Enstitü Kurulu ve Enstitü Yönetim Kurulundan oluşur.

**Yüksekokul organları;** Yüksekokul Müdürü, Yüksekokul Kurulu ve Yüksekokul Yönetim Kurulundan oluşur.

Fakülte ve yüksekokullar bölüm, anabilim dalı ve bilim dalı olarak yapılır. Kilis 7 Aralık Üniversitesi, halihazırda Merkez, Karataş ve Mercidabık kampüsleri olmak üzere 3 kampüste 8 fakülte, 2 yüksekokul, 4 meslek yüksekokulu ve lisan- süstü eğitimin yürütüldüğü 3 enstitüde eğitim öğretim faaliyetlerini sürdürmektedir.

### **Dekan**

Fakültenin ve birimlerinin temsilcisi olan dekan, rektörün önereceği, üniversite içinden veya dışından üç profesör arasından Yükseköğretim Kurulunca üç yıl süre ile seçilir ve normal usul ile atanır. Süresi biten dekan yeniden atanabilir. Dekan kendisine çalışmalarında yardımcı olmak üzere fakültenin aylıklı öğretim üyeleri arasından en çok iki kişiyi dekan yardımcısı olarak seçer. Dekan yardımcıları, dekanca en çok üç yıl için atanır.

### **Görev, Yetki ve Sorumlulukları**

Fakülte kurullarına başkanlık etmek, fakülte kurullarının kararlarını uygulamak ve fakülte birimleri arasında düzenli çalışmayı sağlamak,

Her öğretim yılı sonunda ve istendiğinde fakültenin genel durumu ve işleyişi hakkında rektöre rapor vermek,

Fakültenin ödenek ve kadro ihtiyaçlarını gerekçesi ile birlikte rektörlüğe bildirmek, fakülte bütçesi ile ilgili öneriyi fakülte yönetim kurulunun da görüşünü aldıktan sonra rektörlüğe sunmak,

Fakültenin birimleri ve her düzeydeki personeli üzerinde genel gözetim ve denetim görevini yapmak,

Bu kanun ile kendisine verilen diğer görevleri yapmaktır.

Fakültenin ve bağlı birimlerinin öğretim kapasitesinin rasyonel bir şekilde kullanılmasında ve geliştirilmesinde gerektiği zaman güvenlik önlemlerinin alınmasında, öğrencilere gerekli sosyal hizmetlerin sağlanmasında, eğitim-öğretim, bilimsel araştırma ve yayını faaliyetlerinin düzenli bir şekilde yürütülmesinde, bütün faaliyetlerin gözetim ve denetiminin yapılmasında, takip ve kontrol edilmesinde ve sonuçlarının alınmasında rektöre karşı birinci derecede sorumludur.

### **Fakülte Kurulu**

Fakülte kurulu, dekanın başkanlığında fakülteye bağlı bölümlerin başkanları ile varsa fakülteye bağlı enstitü ve yüksekokul müdürlerinden ve üç yıl için fakülte'deki profesörlerin kendi aralarından seçecekleri üç, doçentlerin kendi aralarından seçecekleri iki, Dr. öğretim üyelerinin kendi aralarından seçecekleri bir öğretim üyesinden oluşur.

Fakülte kurulu akademik bir organ olup aşağıdaki görevleri yapar.

Fakültenin, eğitim-öğretim, bilimsel araştırma ve yayım faaliyetleri ve bu faaliyetlerle ilgili esasları, plan, program ve eğitim-öğretim programlarını kararlaştırmak,

Fakülte yönetim kuruluna üye seçmek,

Bu kanunla verilen diğer görevleri yapmaktır.

### **Fakülte Yönetim Kurulu**

Fakülte yönetim kurulu, dekanın başkanlığında fakülte kurulunun üç yıl için seçeceği üç profesör, iki doçent ve bir Dr. öğretim üyesinden oluşur. Fakülte yönetim kurulu dekanın çağrısı üzerine toplanır.

Fakülte yönetim kurulu, idari faaliyetlerde dekana yardımcı bir organ olup aşağıdaki görevleri yapar.

Fakülte kurulunun kararları ile tespit ettiği esasların uygulanmasında dekana yardım etmek,

Fakültenin eğitim-öğretim, plan ve programları ile takvimini uygulanmasını sağlamak,

Fakültenin yatırım, program ve bütçe tasarısını hazırlamak,

Dekanın fakülte yönetimi ile ilgili getireceği bütün işlerde karar almak,

Öğrencilerin kabulü, ders intibakları ve çıkarılmaları ile eğitim-öğretim ve sınavlara ait işlemleri hakkında karar vermek,

Bu kanunla verilen diğer görevleri yapmaktır.

Enstitü organları enstitü müdürü, enstitü kurulu ve enstitü yönetim kurulundan oluşur.

### **Enstitü Müdürü**

Enstitü müdürü, üç yıl için ilgili fakülte dekanının önerisi üzerine rektör tarafından atanır. Rektörlüğe bağlı enstitülerde bu atama doğrudan rektör tarafından yapılır. Süresi biten müdür tekrar atanabilir. Müdürün, enstitüde görevli aylıklı öğretim elemanları arasından üç yıl için atayacağı en çok iki yardımcısı bulunur.

### **Enstitü Kurulu**

Enstitü kurulu, müdürün başkanlığında, müdür yardımcıları ve enstitüyü oluşturan ana bilim dalı başkanlarından oluşur.

Enstitü kurulu bu kanunla fakülte kuruluna verilmiş görevleri enstitü bakımından yerine getirirler.

### **Enstitü Yönetim Kurulu**

Enstitü yönetim kurulu, müdürün başkanlığında, müdür yardımcıları, müdürce gösterilecek altı aday arasından enstitü kurulu tarafından üç yıl süre için seçilecek üç öğretim üyesinden oluşur.

Enstitü yönetim kurulu bu kanunla fakülte yönetim kuruluna verilmiş görevleri enstitü bakımından yerine getirirler.

Yüksekokul organları yüksekokul müdürü, yüksekokul kurulu ve yüksekokul yönetim kurulundan oluşur.

### **Yüksekokul Müdürü**

Yüksekokul müdürü, üç yıl için ilgili fakülte dekanının önerisi üzerine rektör tarafından atanır. Rektörlüğe bağlı yüksekokullarda bu atama doğrudan rektör tarafından yapılır. Süresi biten müdür tekrar atanabilir. Müdürün okulda görevli aylıklı öğretim elemanları arasından üç yıl için atayacağı en çok iki yardımcısı bulunur.

Yüksekokul müdürü, bu kanun ile dekanlara verilmiş olan görevleri yüksekokul bakımından yerine getirir.

### **Yüksekokul Kurulu**

Yüksekokul kurulu, müdürün başkanlığında, müdür yardımcıları ve okulu oluşturan bölüm veya ana bilim dalı başkanlarından oluşur.

Yüksekokul kurulu kanunla fakülte kuruluna verilmiş görevleri yüksekokul bakımından yerine getirirler.

### **Yüksekokul Yönetim Kurulu**

Yüksekokul yönetim kurulu, müdürün başkanlığında, müdür yardımcıları ile müdürce gösterilecek altı aday arasından yüksekokul kurulu tarafından üç yıl için seçilecek üç öğretim üyesinden oluşur.

Yüksekokul kurulu ve yüksekokul yönetim kurulu, bu kanunla fakülte kurulu ve fakülte yönetim kuruluna verilmiş görevleri yüksekokul bakımından yerine getirirler.

## **C-Fiziksel Kaynaklar**

### **1- Akademik Birimler ve Merkezler**

Üniversitemiz akademik birimlerinin gelişim durumu Tablo.1-2 'de verilmiştir. Kanunla kurulan fakülte ve meslek yüksekokulları aktif hale getirilmiş, var olan bölümlere de yenileri eklenmiştir.

**Tablo.1 Akademik Birimlerin Yıllara Göre Dağılımı**

	2013	2014	2015	2016	2017	2018	2019	2020
Fakülte	6	6	6	6	6	8	8	8
Yüksekokul	2	2	2	2	2	2	2	2
Meslek Yüksekokulu	2	2	2	2	4	4	4	4
Enstitü	3	3	3	3	3	3	3	1
Aktif Bölüm	41	42	36	36	63	80	84	82

**Tablo.2 Fakülte, Enstitü ve Yüksekokulların Kurulduğu Yıllara Göre Dağılımı**

	2009	2010	2011	2012	2013	2017	2018	2020
<u>FAKÜLTELER</u>								
Muallim Rıfat Eğitim Fakültesi (MREF)								
Fen Edebiyat Fakültesi (FEF)								
İktisadi ve İdari Bilimler Fakültesi (İİBF)	✓							
Mühendislik-Mimarlık Fakültesi (MMF)		✓						
İlahiyat Fakültesi (İF)				✓				
Ziraat Fakültesi (ZF)					✓			
Yusuf Şerefoğlu Sağlık Bilimleri Fakültesi (YŞSBF)							✓	
Uygulamalı Bilimler Fakültesi							✓	
<u>ENSTITÜLER</u>								
Fen Bilimleri Enstitüsü (FBE)								
Sosyal Bilimler Enstitüsü (SBE)								
Sağlık Bilimleri Enstitüsü (SAĞBE)				✓				
Lisansüstü Eğitim Enstitüsü								✓
<u>YÜKSEKOKULLAR</u>								
Yabancı Diller Yüksekokulu							✓	
Beden Eğitimi ve Spor Yüksekokulu (BESYO)			✓					
<u>MESLEK YÜKSEKOKULLARI</u>								
Teknik Bilimler Meslek Yüksekokulu (TBMYO)							✓	
Sosyal Bilimler Meslek Yüksekokulu SBMYO)							✓	
Turizm ve Otelcilik Meslek Yüksekokulu (TOMYO)							✓	
Sağlık Hizmetleri Meslek Yüksekokulu (SHMYO)	✓							

## Bölümler

Üniversitemizde 2020 yılı itibariyle toplam 93 bölüm mevcuttur (Tablo.3). 82 bölümümüz aktif olup öğrencisi bulunmaktadır (Tablo.4). Aktif olan bu bölümlerden 2'sinin İkinci Öğretimi bulunmaktadır.

**Tablo.3 Toplam Bölüm Sayılarının Yıllara Göre Dağılımı**

	2013	2014	2015	2016	2017	2018	2019	2020
Rektörlük	-	-	-	-	6	6	6	6
Fen Edebiyat Fakültesi	14	14	14	9	14	14	14	14
Muallim Rıfat Eğitim Fakültesi	8	5	7	3	9	9	9	11
İktisadi ve İdari Bilimler Fakültesi	5	6	5	5	6	6	6	6
Mühendislik-Mimarlık Fakültesi	8	8	8	3	8	15	15	15
İlahiyat Fakültesi	4	4	5	1	4	4	4	4
Ziraat Fakültesi	-	2	2	-	2	2	2	2
Yusuf Şerefoğlu Sağlık Bilimleri Fakültesi	5	5	5	1	5	5	5	5
<b>Uygulamalı Bilimler Fakültesi</b>	-	-	-	-	-	-	1	-
Beden Eğitimi ve Spor Yüksekokulu	-	3	-	-	3	3	3	3
<b>Yabancı Diller Yüksekokulu</b>	-	-	-	-	-	-	1	-
Teknik Bilimler Meslek Yüksekokulu	-	-	-	-	13	14	14	14
Sosyal Bilimler Meslek Yüksekokulu	-	-	-	-	4	5	5	5
Turizm ve Otelcilik Meslek Yüksekokulu	-	-	-	-	1	2	2	2
Sağlık Hizmetleri Meslek Yüksekokulu	5	5	9	4	6	6	6	6
<b>Toplam</b>	<b>49</b>	<b>52</b>	<b>55</b>	<b>26</b>	<b>81</b>	<b>91</b>	<b>93</b>	<b>93</b>

**Tablo.4 Aktif Bölüm Sayılarının Yıllara Göre Dağılımı**

	2013	2014	2015	2016	2017	2018	2019	2020
Rektörlük	-	-	-	-	6	6	6	6
Fen Edebiyat Fakültesi	10	10	6	6	13	13	13	13
Muallim Rıfat Eğitim Fakültesi	5	5	5	5	7	7	7	9
İktisadi ve İdari Bilimler Fakültesi	2	2	2	2	6	6	6	6
Mühendislik-Mimarlık Fakültesi	2	2	2	2	7	14	14	14
İlahiyat Fakültesi	2	2	2	2	3	3	3	3
Yusuf Şerefoğlu Sağlık Bilimleri Fakültesi	1	1	1	1	4	5	5	5
Uygulamalı Bilimler Fakültesi	-	-	-	-	-	-	-	-
Teknik Bilimler Meslek Yüksekokulu	-	-	-	-	8	9	9	9
Sosyal Bilimler Meslek Yüksekokulu	-	-	-	-	4	10	10	10
Turizm ve Otelcilik Meslek Yüksekokulu	-	-	-	-	1	2	2	2
Sağlık Hizmetleri Meslek Yüksekokulu	4	5	5	5	5	5	5	5
Yabancı Diller Yüksekokulu	-	-	-	-	-	-	--	-
Beden Eğitimi ve Spor Yüksekokulu (BESYO)	-	-	-	-	-	-	3	-
<b>Toplam</b>	<b>26</b>	<b>27</b>	<b>23</b>	<b>23</b>	<b>63</b>	<b>80</b>	<b>84</b>	<b>82</b>

## 2- Uygulama ve Araştırma Merkezleri

Üniversitemizde Yükseköğretim Kurulu'nun izniyle kurulmuş 13 uygulama ve araştırma merkezimiz mevcuttur. Bu merkezler şunlardır:

- Kilis 7 Aralık Üniversitesi Sürekli Eğitim Merkezi (KÜSEM)
- Bilgisayar Bilimleri Uygulama ve Araştırma Merkezi (BİLMER)
- Bilimsel Araştırma ve Projeler Birimi(BAP)
- Tarımsal Uygulama ve Araştırma Merkezi (TAMER)
- Kilis Orta Doğu Araştırmaları Merkezi (KODAM)
- Türkçe ve Yabancı Diller Öğretimi Uygulama ve Araştırma Merkezi (TÖMER)
- İleri Teknoloji Uygulama ve Araştırma Merkezi (İTAMER)
- Uzaktan Eğitim Koordinatörlüğü (UZEK)
- Baharat ve Tıbbi Bitkiler Uygulama ve Araştırma Merkezi (BATMER)
- Çocuk Eğitimi Uygulama ve Araştırma Merkezi (ÇUAM)
- Kilis Tarihi ve Kültürü Uygulama ve Araştırma Merkezi (KİTAM)
- Kadın ve Aile Çalışmaları Uygulama ve Araştırma Merkezi (KADAMER)
- Kariyer Planlama Uygulama ve Araştırma Merkezi (KARMER)

## 3- Kütüphane Hizmetleri

Üniversite Kütüphanesi Merkez Kampüstedir. 1.280 m<sup>2</sup> lik kapalı alan üzerine kurulu, 2 katlı bir binada hizmet veren kütüphanenin birinci katında yaklaşık 250 m<sup>2</sup> lik , 137 kişi kapasiteli bir okuyucu salonu, internet erişim merkezi ve çalışma salonları ile idari birim ofisleri bulunmaktadır. Burada Belgelerin Diliyle Kilis Kitaplığı köşesi oluşturulmuştur. İkinci katın tamamı kitap salonu olarak düzenlenmiş olup bu salondaki kitap rafları yenilerek modern bir görünüme kavuşturulmuştur.

Öğrenci ve personelimizin 08.00 - 20.00 saatleri arasında kütüphaneden yararlanmaları mümkündür. Kütüphaneye ait bazı bilgiler Tablo.5'de sunulmuştur.

**Tablo.5. Kütüphane Kaynaklarının Yıllara Göre Dağılımı**

	2013	2014	2015	2016	2017	2018	2019	2020
Kitap Sayısı	35924	37416	37530	39530	43000	42767	47981	50046
Nadir Eser Sayısı	255	255	262	375	249	262	349	262
Sürelî Yayın	1406	1799	419	419	3510	3773	4186	4330
Elektronik Kitap	375	375	375	375	384	173384	181384	505894
Görsel-İşitsel Materyal Sayısı	550	555	764	764	800	850	850	850
Veri Tabanı Sayısı	5	7	7	7	10	18	17	17

Kayıt Yaptıran Okuyucu Sayısı	2415	2499	3611	3611	2152	2289	-	9859
Ödünç Verilen Kitap Sayısı (Kişi)	16969	8276	15426	15426	11813	13382	5650	2465
Kullanılan Kütüphane Otomasyon Programı	YORDAM	YORDAM	YORDAM	YORDAM	YORDAM	YORDAM	YORDAM	YORDAM
Okuyuculara Tahsis Edilmiş Bilgisayar Sayısı (Adet)	12	13	19	19	12	13	15	11
Görme Engelliler İçin Kitap Okuma Sistemi	6	6	6	6	1	3	3	3
Okuma Salonu (Kişi)	116	116	116	116	120	116	128	137
Toplam Raf Uzunluğu (Metre)	1296	1296	1296	1296	1300	1188	1188	1188
Kitap Salonu (m2)	300	300	300	300	400	500	500	500
Okuma Salonu (m2)	250	250	250	250	250	250	250	250

#### 4- Fiziki Gelişme

##### 4.1- Kampüsler

Kilis 7 Aralık Üniversitesi, halihazırda üç kampüste faaliyetlerini sürdürmektedir. Bunlar: Merkez Kampüs, Mercidabık Kampüsü ve Karataş Kampüsüdür. Merkez Kampüs alan miktarı: 258.689,30 m<sup>2</sup>, Mercidabık Kampüsü alan miktarı: 132.760 m<sup>2</sup> ve Karataş Kampüsü alan miktarı: 26.022,95 m<sup>2</sup> dir. Üç kampus de şehir merkezindedir.. Merkez Kampüste imar faaliyetleri, Yerleşke Yapı Planına (İmar Planı) göre yapılmaktadır.

Karataş Kampüsümüzde Yusuf Şerefoğlu Sağlık Bilimleri Fakültesi, Sağlık Hizmetleri Meslek Yüksekokulu, Sosyal Bilimler Meslek Yüksekokulu, uluslararası öğrenci yurdu yer almaktadır. Mercidabık Kampüsümüzde Ziraat Fakültesi, Uygulamalı Bilimler Fakültesi ve Teknik Bilimleri Meslek Yüksekokulunun bölümlerinden Bitkisel ve Hayvansal Üretim bölümü yer almaktadır. Diğer tüm akademik ve idari birimler, sosyal tesisler ile eğitim-uygulama-araştırma merkezleri ise Merkez Kampüste bulunmaktadır.

##### 4.2- Tamamlanan Yapılar

Üniversitemizde kapalı alan miktarları Tablo.6 da verilmiştir.

**Tablo.6 Toplam Kapalı Alan Miktarı**

	2013	2014	2015	2016	2017	2018	2019	2020
Toplam Kapalı Alan m <sup>2</sup>	95.541,89	95.541,89	120.000	135.301	135.301	135.301	135.527	151.566,67

Kilis 7 Aralık Üniversitesi'nde 2009-2020 periyodunda tamamlanıp mensupların hizmetine sunulan yapılar Tablo.7'de verilmiştir.



**Tablo.7 2009-2020 Periyodunda Hizmete Açılan Yapılar**

Sıra No	Yapı	Hizmete Açılış	İhale Bedeli (1.000TL)	Kapalı Alanı (m <sup>2</sup> )
1	Merkezi Laboratuvar	2015	3,31	1,982
2	Su Deposu	2015	1,915	2000 ton (kapasite)
3	Amfi	2015	104	350 (kişi)
4	Uygulama Oteli, 300 Kişilik Fırınlı Restoran, Teras Kafe	2015	167	8,852
5	İlahiyat Fakültesi	2014	7,098	9,955
6	Mühendislik Mimarlık Fakültesi	2013	13,227	18,304
7	Rektörlük Hizmet Binası	2012	10,5	13,582
	Konferans Salonu			
8	Yarı Olimpik Yüzme Havuzu	2012	2,79	4,019
9	Çevre Düzenlemesi ve Spor Alanları	2012	1,03	-
10	Lojman 2. Etap	2012	3,479	6,87
11	Lojman 1. Etap	2011	2,953	6,87
12	Lojman TOKİ	2011	1,44	2,638
13	Halı Sahalar ve Dinlenme Salonları	2011	471	624,21
14	Peyzaj Düzenlemeleri	2011	19	-
15	Öğrenci Yurdu	2011	10	1,508
16	Karataş Kampüs Giriş Kapısı	2011	<b>249</b>	17 (güvenlik alanı)
17	Merkezi Derslik	2010	3,877	7,983
18	Sosyal ve Kültürel Merkez	2010	5,557	8,852
19	Altyapı(galeri)	2010	3,286	2.500 m(uzunluk)
20	Merkez Kampüs Giriş Kapısı	2010	494	18.35(güvenlik alanı)
21	Kilis Evi-Kilis Kültür Evi	2010-2014	120	312
22	Kilis Evi Bahçesi ve Çevresi	2010-2014	120	2,171
23	Kapalı Spor Salonu	2009	982	1,973
24	Meslek Yüksekokulu Laboratuvar ek binası	2016	1,977	1.213,71
25	Merkez camii	2016	Kilis Ün. Geliş. Derneği	1.970
26	Ziraat Fakültesi	2016	16.500	8.370,02
27	Karataş Kampüsü Merkezi Kafeterya Yapım İşi	2018	620	260

### 4.3- Bilgi İşlem Alt Yapısı

Üç kampüste de tüm akademik ve idari birimleri kapsayacak şekilde bilgi işlem alt yapısı oluşturulmuştur. Tüm akademik birimlerimizde bilgisayar laboratuvarları kurulmuştur.

**Tablo.8 Yıllara Göre Bilgi İşlem Alt Yapısı**

Malzeme İsmi	2013	2014	2015	2016	2017	2018	2019	2020
Masaüstü Bilgisayar sayısı	595	615	629	635	756	876	876	760
Dizüstü Bilgisayarlar	174	180	201	210	253	253	253	240
Terminal Bilgisayarlar	370	422	418	418	277	199	199	100
İnternet Bağlantı Hızı (Msp/s)	100	100	150	150	250	250	250	400Mbps
Sunucu Bilgisayar	17	18	18	20	10	5	5	5(fiziksel), 46 (sanal)
Kenar Switch(24'li)	66	66	72	73	38	25	25	54
Kenar Switch(48'li)	60	63	66	75	76	75	75	29
Merkez Switch	4	4	6	7	7	7	7	7
Data Storage	1	1	1	1	1	1	1	3
Yedekleme Ünitesi	2	2	2	2	2	2	2	2
Kesintisiz Güç Kaynağı(10KVA)	2	2	2	2	2	2	2	2
İnternet Kullanıcı Sayısı	3.500	4.000	4500	4500	10.000	10.000	11.000	10.500
Yaygın wireless sistemi sayısı	98	116	91	121	113	123	133	133

**Tablo.9 Üniversitemizdeki Mevcut Yazılımlar**

Program Adı	Kullanılan Birim	Kullanım Amacı	Alım Tarihi
FortiNet	Bilgi İşlem D. Bşk.lığı	Bilgisayar Ağı Güvenliği	2019
Program Bütçe	Tüm Akademik ve İdari Birimler	Bütçe İş ve İşlemleri	2019
MYS	Tüm Akademik ve İdari Birimler	Ödemeler ve Yolluklar	2018
Thinclient Terminal Lisansı	Mühendislik Mimarlık Fakültesi	İnce istemcili laboratuvarlarda kullanmak	2017
250 Kullanıcılı E-Öğrenme/Uzaktan Eğitim Paketi	Bilgisayar Bilimleri Uygulama ve Araştırma Merkezi	Uzaktan Eğitim Ders Programlarının Uygulanması	2017
Photopia	Mühendislik - Mimarlık Fakültesi	Elektrik – Elektronik Mühendisliği Bölümü Dersleri	2017
Paulo Alto	Bilgi İşlem Daire Başkanlığı	Web filtreleme, kayıt tutma ve bilgisayar ağı güvenliği	2017
KAYA	Bilgi İşlem Daire Başkanlığı Strateji Geliştirme Daire Bşk. İdari Mali İşler Daire Bşk. Kütüphane ve Dok. DB Yapı İşleri ve Tek. D.B. İleri Teknoloji Uygulama ve Arş. Merkezi	Yatırım İş ve İşlemleri	2017
Masaüstü Sanallaştırma Yazılımı	Mühendislik –Mimarlık Fakültesi	Müh.-Mim. Fakültesindeki Laboratuvarlarda kullanmak	2016
Greylog	Bilgi İşlem Daire Başkanlığı	Kayıt tutma	2016
Yazılım Entegrasyonu	Uzaktan Eğitim Koordinatörlüğü	Otomasyon Yazılımlarının Bütünleştirilmesi	2016
E-SGB	Strateji Geliştirme Daire Bşk.	İç Kontrol İşlemleri	2016
ACT FAX Server Sınırsız Kullanıcı	Tüm Akademik ve İdari Birimler	Fax Kullanımının Online Olarak Yapılması	2015
Çevrimiçi Eşzamanlı Eğitim Yazılımı ve Entegrasyonu	Öğrenci İşleri Daire Bşk.	Eşzamanlı Uzaktan Eğitim Sağlamak	2015
Yabancı Dil Hazırlık Okulu Otomasyon Yazılımı	Öğrenci İşleri Daire Bşk.	Hazırlık Öğrencisi İşlemleri	2015
Formasyon Otomasyon Yazılımı	Öğrenci İşleri Daire Bşk.	Formasyon Öğrencisi İşlemleri	2015
Korumail	Bilgi İşlem Daire Bşk.	Üniv. E-Posta Güvenliği	2014

EBYS	Tüm Akademik ve İdari Birimler	Evrak İşleri	2013
E- Telefon Rehberi	Tüm Akademik ve İdari Birimler	Telefon Rehberi	2012
AviraAntivirüs	Tüm Akademik ve İdari Birimler	Güvenlik	2012
Online Malz. İstek Formu	İdari Mali İşler Daire Başk.	Malzeme İstek Başvuruları	2012
Erasmus	Dış İlişkiler	Erasmus İşlemleri	2012
DERSONET	Enformatik Bölümü	Sınav Ölçme ve Dğrlndrme	2012
Online Teknik Talep Formu	Bilgi İşlem-Yapı İşleri Daire Başkanlığı	Teknik Talep Başvuruları	2012
FileMaker Pro 11 VLA Edu Server+5 Kullanıcı	Kütüphane ve Dok. Daire Başkanlığı	Yordam Programı için	2011
Antikor Tünelleme Yazılımı	Bigi İşlem Daire Başkanlığı	Tünelleme	2011
OracleVeritabanı	Öğrenci İşleri Daire Bşk.	Üniv. Otomasyonu için	2011
Sanallaştırma	Bilgi İşlem Daire Başkanlığı	Sistem Odası	2011
Personel Otomasyonu	Personel Daire Başkanlığı	Personel İşlemleri	2010
Zimbra	Tüm Akademik ve İdari Birimler	Üniversite Mail Sistemi	2010
STA4-CAD V13.0	Yapı İşleri ve Teknik Daire Bşk.	Bilgisayar Destekli Statik Analiz	2009
Yordam	Kütüphane ve Dok. DB	Katalog Taraması	2009
Üniversite Otomasyonu Proliz Yazılım	Öğrenci İşleri DaireBaşkanlığı	Öğrenci ve Personel İşlemleri	2009
Bütçe ve Muhasebe Otm. Egemen Bilgisayar	Döner Sermaye İşletme Müdürlüğü	Bütçe ve Muhasebe	2009
KBS	Tüm Akademik ve İdari Birimler	Maaş Ödeme İşlemleri	2009
E-Bütçe	Tüm Akademik ve İdari Birimler	Bütçe İş ve İşlemleri	2009

## 5- Taşıt Hizmetleri

### Üniversitemiz hizmetinde kullanılan araçlar

Kilis 7 Aralık Üniversitesi olarak üniversitemizin sahip olduğu taşıtlara Tablo.10'da yer verilmiştir.

**Tablo 10 Üniversitemize Ait Araçlar**

TAŞIT İŞLETME ŞEFLİĞİNE BAĞLI ARAÇLAR	
9 Adet Otomobil	1 Adet Golf Aracı
2 Adet Midibüs	3 Adet Kepçe
2 Adet Transit	1 Adet 4x2 Pikap
1 Adet Otobüs	4 Adet Motorsiklet
1 Adet Kamyon	1 Atv (Motorsiklet)
1 Adet Kamyon (Süpürge)	3 Adet Traktör
1 Adet Nilfisk (Küçük Süpürge)	

Kilis 7 Aralık Üniversitesi olarak üniversitemiz mevcut taşıtlarına Tablo.11'de yer verilmiştir.

**Tablo 11 Mevcut Taşıtlar**

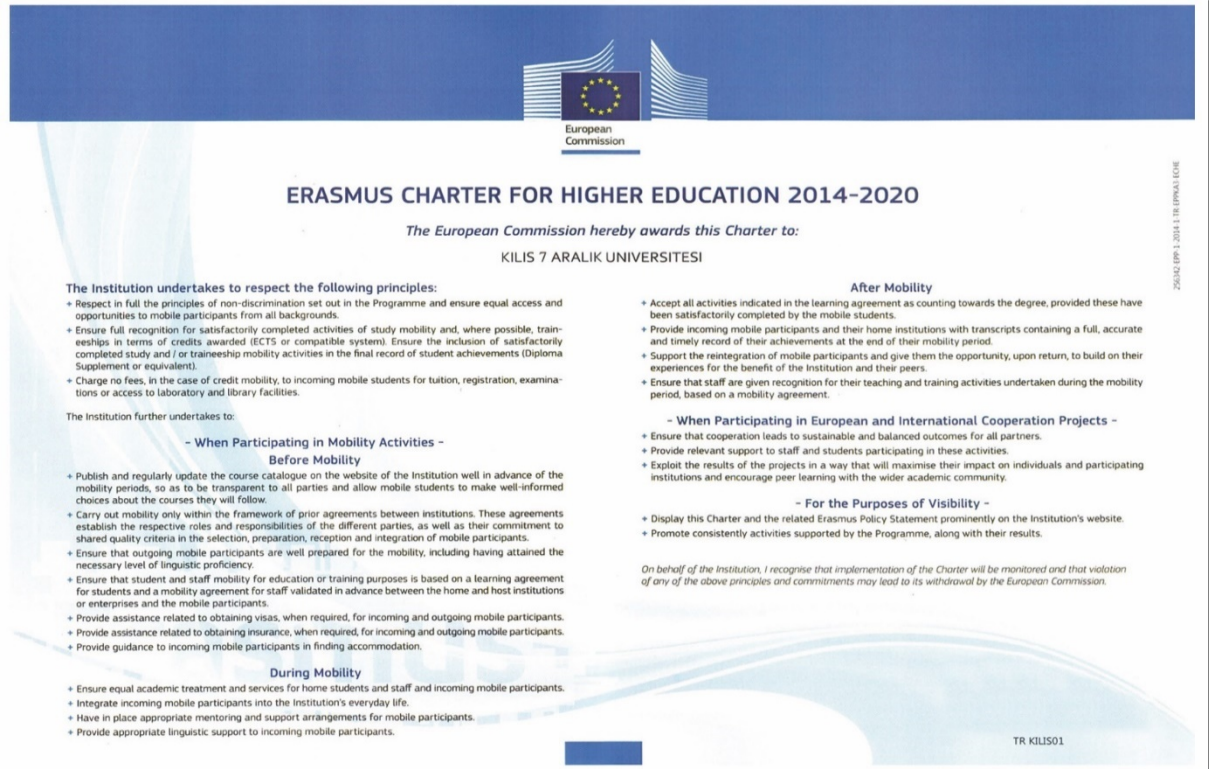
MEVCUT TAŞITLAR				
SIRA NO	ARACIN MARKASI	ARACIN MODELİ	ARACIN GÖREVLİ OLDUĞU BİRİM	YAKIT TÜRÜ
1	RENAULT FLUENCE	2012	TAŞIT İŞLETME ŞEFLİĞİ	DİZEL
2	RENAULT FLUENCE	2012	TAŞIT İŞLETME ŞEFLİĞİ	DİZEL
3	RENAULT MEGANE	2005	TAŞIT İŞLETME ŞEFLİĞİ	DİZEL
4	FİAT LİNEA	2010	TAŞIT İŞLETME ŞEFLİĞİ	DİZEL
5	TOFAŞ DOĞAN	1995	TAŞIT İŞLETME ŞEFLİĞİ	BENZİN-LPG
6	FORD TRANSİT (MİNİBÜS)	2009	TAŞIT İŞLETME ŞEFLİĞİ	DİZEL
7	TEMSA PRESTİJ (OTOBÜS)	2012	TAŞIT İŞLETME ŞEFLİĞİ	DİZEL
8	TEMSA PRESTİJ (OTOBÜS)	2012	TAŞIT İŞLETME ŞEFLİĞİ	DİZEL
9	MERCEDES (OTOBÜS)	2013	TAŞIT İŞLETME ŞEFLİĞİ	DİZEL
10	TOYOTA VERSO	2009	TAŞIT İŞLETME ŞEFLİĞİ	BENZİN
11	TRANSİT MİNİBÜS	2016	TAŞIT İŞLETME ŞEFLİĞİ	DİZEL
12	TOYOTA AVENSİS	2010	TAŞIT İŞLETME ŞEFLİĞİ	DİZEL
13	MITSUBISHI L200 (PİKAP)	2011	TAŞIT İŞLETME ŞEFLİĞİ	DİZEL
14	TOYOTA RAV-4	2014	TAŞIT İŞLETME ŞEFLİĞİ	DİZEL
15	YAMAHA GOLF ARABASI	2013	TAŞIT İŞLETME ŞEFLİĞİ	BENZİN
16	AUDİ A6	2017	REKTÖRLÜK MAKAMI	DİZEL
17	MONDİAL (ATV)	2013	GÜVENLİK BİRİMİ	BENZİN
18	HONDA MSX125 MOTORSİKLET	2018	GÜVENLİK BİRİMİ	BENZİN
19	YAMAHA NMAX (MOTORSİKLET)	2016	GÜVENLİK BİRİMİ	BENZİN
20	MITSUBISHI KAMYON (SÜPÜRGE)	2012	İDARİ VE MALİ İŞLER D.BŞK.	DİZEL
21	JCB KÜÇÜK KEPÇE	2013	İDARİ VE MALİ İŞLER D.BŞK.	DİZEL
22	JCB BÜYÜK KEPÇE	2009	İDARİ VE MALİ İŞLER D.BŞK.	DİZEL
23	NEW HOLLAND TRAKTÖR	2010	İDARİ VE MALİ İŞLER D.BŞK.	DİZEL
24	NEW HOLLAND TRAKTÖR	2010	İDARİ VE MALİ İŞLER D.BŞK.	DİZEL
25	TÜMOSAN TRAKTÖR	2013	İDARİ VE MALİ İŞLER D.BŞK.	DİZEL
26	OTOKAR KAMYON	2015	İDARİ VE MALİ İŞLER D.BŞK.	DİZEL
27	NİLFİSK KÜÇÜK SÜPÜRGE	2015	İDARİ VE MALİ İŞLER D.BŞK.	DİZEL
28	MST KEPÇE	2015	İDARİ VE MALİ İŞLER D.BŞK.	DİZEL
29	YAMAHA NMAX (MOTORSİKLET)	2016	GÜVENLİK BİRİMİ	BENZİN
30	MONDİAL (MOTOSİKLET)	2010	İDARİ VE MALİ İŞLER D.BŞK.	BENZİN

## 6- Dış İlişkiler Ofisi

Dış İlişkiler Ofisi, akademik ve idari birimler ile işbirliği içerisinde, proje, Erasmus, Mevlana ve Farabi değişimi, diğer üniversiteler ile işbirliğinin yürütülmesinde danışmanlık ve koordinasyon hizmeti vermektedir.

### 6.1- Erasmus+ Değişim Programı

Üniversitemiz, AB ülkeleri ile değişim programı olan Erasmus+ Değişim Programı'na 2010 yılında kabul edilmiştir (Bkz. Erasmus Extended University Charter). Erasmus+ Değişim Programı kapsamında 21 ülkeden 69 farklı üniversite ve 24 farklı bölüm ile üniversitemiz arasında ikili anlaşma yapılmıştır. Erasmus+ Değişim Programı dahilinde öğrenci ve personel değişimi Tablo.12'de sunulmuştur.



Kilis 7 Aralık Üniversitesi Erasmus+ Değişim Programı kapsamında 2019-2021 akademik yılı için 64.750 avro; 2020-2022 akademik yılı için 58.300 avro; hibe almaya hak kazandı.

### Kültürel ve Bilimsel İşbirliği Kapsamında Yapılan Anlaşmalar

- 1- Forest Science and Technology Centre of Catalonia – İSPANYA
- 2- Tiaret University – CEZAYİR
- 3- Porto University – PORTEKİZ
- 4- Kumamoto University – JAPONYA
- 5- Elrazi University – SUDAN
- 6- Uzhhorod National University – UKRAYNA
- 7- Al-Manar University of Tripoli-LÜBNAN

**Tablo.12 Erasmus + Öğrenci Değişim Programı ve Personel Değişim Hareketliliği, Anlaşma Sayıları ve Erasmus+ Bütçesi**

Öğretim Yılı	Öğrenci		Personel		Anlaşma Sayıları	Erasmus+ Bütçesi
	Gelen	Giden	Gelen	Giden		
2012-2013	-	22	-	16	50	€177.230
2013-2014	2	18	-	30-35	55	€189.350
2014-2015	4	27	2	26	55	€84.200
2015-2016	-	26	-	8	58	€92.000
2016-2017	-	23	1	16	55	€92.300
2017-2018	-	24	-	12	62	€86.640
2018-2019	-	23	-1	11	68	€82.750
2019-2020	0	23	0	0	69	€64.750
2020-2021	0	10	0	3	71	€58.300

## 6.2- Farabi Programı

Program çerçevesinde üniversitemizin yurtiçinde 101 üniversite ile iş birliği bulunmaktadır. Bu kapsamda öğretim üyesi değişimi dersalma ve ders verme hareketliliği karşılıklı olarak gerçekleştirilmiştir.

**Tablo.13 Farabi Öğrenci Değişim Hareketliliği**

Yıl	Gelen	Giden
2012-2013	77	157
2014-2015	51	101
2015-2016	18	38
2016-2017	7	41
2017-2018	11	22
2018-2019	12	28
2019-2020	9	28
2209-2021	0	0

### 6.3- Mevlana Programı

Mevlana Değişim Programı, yurtiçinde eğitim veren yükseköğretim kurumları ile yurtdışında eğitim veren yükseköğretim kurumları arasında öğrenci ve öğretim elemanı değişimini gerçekleştirmeyi amaçlayan bir programdır.

Üniversitemiz bu program kapsamında 10 ülkeden 15 üniversite ile ikili anlaşma imzalamıştır.



## 7- Yayın, Proje ve Laboratuvarlar

Kilis 7 Aralık Üniversitesi'nde bilimsel yayınların gelişmesi için gerek altyapı gerekse kültürel gelişime yönelik önemli adımlar atılmıştır.

### 7.1- Bilimsel Araştırma Faaliyetleri

Kilis 7 Aralık Üniversitesi'nde bilimsel araştırma faaliyetleri ile TÜBİTAK ve Kalkınma Bakanlığı tarafından desteklenen projelerin koordinasyonu Bilimsel Araştırmalar Birimi tarafından sağlanmaktadır.

Kilis 7 Aralık Üniversitesi'nin 2013-2020 yılları arası bilimsel araştırma proje sayıları ve kaynak kullanımları Tablo.14'de gösterilmiştir.

**Tablo 14 Yıllar itibariyle proje sayıları**

Yıllar	Proje Sayısı	Proje Sayısı (Türe Göre)			
		MAP (Münferit Araştırma Projesi)	LTP (Lisansüstü Tez Projesi)	AAP (Araştırma Altyapı Projesi)	İpek Yolu Kalkınma Ajansı Projesi
2013	14	10	4	-	-
2014	17	13	3	1	-
2015	6	6	-	-	1
2016	10	8	2	-	-
2017	29	27	2	-	-
2018	17	16	1	-	-
2019	15	12	2	-	1
2020	8	4	3	1	1

### 7.2- Laboratuvarlar ve Atölyeler

Kilis 7 Aralık Üniversitesi'ndeki laboratuvarlar, üniversitemizin araştırmacılarına bilimsel çalışmalarında yardımcı olmakla birlikte bölgede ihtiyaç duyulan test ve ölçüm isteklerini karşılamak amacıyla kurulmuştur. Bunlar; interaktif, yabancı dil (multimedya), fizik, kimya, biyoloji, elektrik, bilgisayar ve toprak analiz laboratuvarı ile makine, inşaat, tekstil ve doğalgaz atölyesidir. Ayrıca Multidisiplinler AR-GE faaliyetlerinin yürütüleceği İleri Teknoloji Uygulama ve Araştırma Merkezi 2016 yılında hizmete girmiştir. Laboratuvar ve atölyelerin yer aldığı birimler Tablo.14'te sunulmuştur.

**Tablo.15 Laboratuvar ve Atölyelerin Yer Aldığı Birimler**

Laboratuvar Adı	Yer Aldığı Birim	Laboratuvar Sayısı
İnteraktif Laboratuvar	Merkezi Derslik Binası	1
Yabancı Dil Laboratuvarı(Multimedya Sınıfı)	İlahiyat Fakültesi	1
İnternet Erişim Merkezi	Sosyal ve Kültürel Merkez	1
Toprak Analiz Laboratuvarı,Yapı Malzemesi Laboratuvarı,Makine Laboratuvarı vb.	İleri Teknoloji Uygulama ve Araştırma Merkezi	13
Bilgisayar Laboratuvarları	Teknik Bilimler MYO	3
	Muallim Rifat Eğitim Fakültesi	2
	Fen-Edebiyat Fakültesi	2
	İktisadi ve İdari Bilimler Fakültesi	2
	Mühendislik-Mimarlık Fakültesi	8
	İlahiyat Fakültesi	2
	Sosyal Bilimler MYO	2
	Sağlık Hizmetleri MYO	2



Öğrenci Laboratuvarları ve Atölyeler	Karataş Merkezi Derslik	2
	Ziraat Fakültesi	1
	Teknik Bilimler MYO	8
	Muallim Rifat Eğitim Fakültesi	1
	Fen-Edebiyat Fakültesi	6
	Mühendislik-Mimarlık Fakültesi	17
	Sağlık Hizmetleri MYO	1
	Karataş Merkezi Derslik	6
	Ziraat Fakültesi	8
Bilgisayar Destekli Tasarım Laboratuvarları	Teknik Bilimler MYO	1
<b>Toplam</b>		<b>90</b>

## 8- Akademik - İdari Personel ve Öğrenci

### 8.1- Akademik Personel

#### 8.1.1- Öğretim Elemanları

**Tablo.16 Öğretim Elemanı Sayılarının Yıllara Göre Dağılımı**

	2013	2014	2015	2016	2017	2018	2019	2020
Profesör	8	10	11	9	13	14	17	22
Doçent	11	14	12	15	17	20	21	23
Yardımcı Doçent	66	62	82	76	72	-	-	-
Dr. Öğretim Üyesi	-	-	-	-	-	99	112	121
Öğretim Görevlisi	63	71	72	79	71	88	94	100
Okutman	17	17	14	14	15	-	-	-
Araştırma Görevlisi	113	126	123	134	138	131	129	139
Uzman	1	1	3	3	2	-	-	-
<b>Toplam</b>	<b>279</b>	<b>301</b>	<b>317</b>	<b>330</b>	<b>328</b>	<b>352</b>	<b>373</b>	<b>405</b>

#### 8.1.2. ÖYP ve MEB Kaynaklı Personel

##### Üniversitenin Gelecekteki İnsan Kaynağı

- 2020 yılı itibariyle üniversitemize Öğretim Elemanı Yetiştirme Programı (ÖYP) kapsamında kaç araştırma görevlisi atandı?
  - 2020 yılı itibariyle ÖYP kapsamında araştırma görevlisi ataması gerçekleşmemiştir.
- Üniversitemiz adına Milli Eğitim Bakanlığı tarafından farklı ülkelere gönderilen personel sayısı 2020 yılı itibariyle kaç adede ulaşmıştır)
  - MEB burslu personel sayısı 2020 yılı itibariyle 19 kişidir.

**Tablo.17 MEB Bursuyla Yurtdışında Lisansüstü Eğitim Görenlerin Yıllara Göre Dağılımı**

	2013	2014	2015	2016	2017	2018	2019	2020
MEB Bursuyla Yurtdışında Lisansüstü Eğitim Görenler	43	53	50	55	56	23	20	19

## 8.2- İdari Personel

### 8.2.1- Memur, Güvenlik ve İşçi

**Tablo.18 Kadrolu Memur, Güvenlik Görevlisi ve İşçilerin Yıllara Göre Dağılımı**

	2013	2014	2015	2016	2017	2018	2019	2020
Kadrolu Memur Sayıları	222	215	210	202	200	198	206	205
Güvenlik Görevlisi Sayıları	50	53	54	55	55	54	53	64
İşçi Sayıları	68	76	76	75	75	71	71	81
Toplam	340	344	340	332	330	323	330	350

## 8.3-Öğrenci Sayısı

### 8.3.1- Öğrenci Sayısı

2020-2021 eğitim-öğretim yılında; Ön Lisan, Lisans, Yüksek Lisans ve Doktora öğrenci sayısı 10.014 olarak gerçekleşmiştir.

	Örgün	II. Öğretim	Toplam
Ön Lisans	3070	88	3158
Lisans	5493	864	6357
Yüksek Lisans	417	64	481
Doktora	18	--	18
TOPLAM	8998	1016	10.014

## **II.**

# **PERFORMANS BİLGİLERİ**

## A-Temel Politika ve Öncelikler

### 1- Hükümet Programı ve Kalkınma Planında Yer Alan Temel Politika ve Öncelikler

67 inci Hükümet ve 11 uncu Kalkınma Planlarında yer alan idare ile ilgili politika ve öncelikler aşağıdaki şekilde tespit edilmiştir.

Kalkınma Planı, uluslararası işbirliklerinin çeşitlenerek daha karmaşık bir hale geldiği, belirsizliklerin arttığı, gelişmiş ve gelişmekte olan ülkeler açısından ekonomik ve siyasi güç dengelerinin hızlı bir biçimde değiştiği, küresel düzeyde yeniden dengelenme sürecinin devam ettiği, siyasi ve ekonomik düzlemde yeni güç ve çekim merkezlerinin olduğu bir ortamda hazırlanmıştır.

Küresel düzeyde artan politik, ekonomik ve finansal risklerin yanı sıra teknolojik rekabet ve ticaret alanlarında artan gerginlikler ve yeni korumacılık eğiliminin beslediği belirsizlikler, çatışma alanlarının ve ittifakların hızlı bir biçimde yer değiştirmesine neden olmakta ve ülkelerin belirli alanlarda sürekli konumlanmasını güçleştirmektedir. Diğer taraftan, küresel güç odağı olan ülkeler, kalkınma ve ekonomik büyüme süreçlerini çok daha stratejik bir yaklaşımla yönetmeye eğilmekte; önemli işbirlikleri geliştirmekte, kritik teknolojilerdeki yetkinliklerini artırmakta ve ekonomik tercihlerinde daha planlı bir yaklaşım benimsemektedir. Bu durum, uzun vadeli öncelikleri görmeyi kolaylaştıran kalkınma sürecinin planlanmasına her zamankinden daha fazla ihtiyaç oluşturmaktadır. On Birinci Kalkınma Planı, ortak hedeflere yönelen yoğunlaşma stratejilerinin uygulamaya konulması yoluyla orta ve uzun vadede ekonomik ve sosyal kaynakların artırılarak daha üretken alanlara yönlendirilmesi için yol gösterici bir işlev üstlenecektir.

On Birinci Kalkınma Planı, ülkemizin her alanda verimliliği artırarak, milliteknoloji hamlesiyle uluslararası düzeyde rekabet gücü kazanmasına yönelik daha fazla değer üreten bir ekonomik ve sosyal kalkınma süreci öngörmektedir. Planda, hukukun üstünlüğü, güçlü demokrasi ile korunan ve geliştirilen temel hak ve hürriyetler, kalkınma çabasının taşıyıcı sütunları olarak benimsenmekte; ekonomide istikrar ve sürdürülebilirlik, beşeri, sosyal ve mekânsal gelişme alanlarında refahın artışı ve adil paylaşımı ile süreklilik arz eden bir gelişmişlik yönelimi öncelikli bir amaç olarak ortaya konulmaktadır.

Kalkınma Planı, her alanda rekabetçiliğe ve verimlilik artışını sağlamaya odaklanmıştır. Plan, istikrarlı ve güçlü ekonomi, rekabetçi üretim ve verimlilik, nitelikli insan ve güçlü toplum, yaşanabilir şehirler ve sürdürülebilir çevre ile hukuk devleti, demokratikleşme ve iyi yönetim gelişme eksenleri üzere beş temel eksenden oluşmaktadır. Tüm eksenler açısından nihai olarak “daha fazla değer üreten, daha adil paylaşan, daha güçlü ve müreffeh Türkiye” vizyonunun gerçekleştirilmesi amaçlanmaktadır. Bu yaklaşımla, imalat sanayiinde belirlenen öncelikli sektörler başta olmak üzere yerli üretimin artırılması ve sanayileşmenin hızlandırılması öngörülmektedir. Öncelikli sektörler ilaveten tarım, turizm ve savunma sanayi kalkınma planında öncelikli gelişme alanları olarak belirlenmiştir.

“İstikrarlı ve güçlü ekonomi” ekseninde ekonomiye; para, maliye, gelirler ve dış ticaret politikaları ile bu politikaları güçlendirecek makroekonomik hedeflere ilişkin temel çerçeve ve prensiplere yer verilmektedir. “Rekabetçilik üretim verimliliği” ekseninde ekonomiye rekabetçilik ve verimlilik artışı sağlanarak üretimde hedeflenen yapısal dönüşüm ve refah artışına destek sağlayacak politikalar kapsamaktadır. “Nitelikli insan ve güçlü toplum” ekseninde beşeri sermayenin güçlendirilmesi, kapsayıcı büyüme yaklaşımının belirgin bir biçimde hayata geçirilmesi ve refahın toplumun tüm kesimlerine yaygınlaştırılması amacıyla uygulanacak politikalar ele alınmaktadır. “Yaşanabilir Şehirler ve Sürdürülebilir Çevre” ekseninde ekonomik ve sosyal faydanın artırılmasına paralel olarak çevrenin korunması, şehirlerde ve kırsal alanlarda yaşam kalitesinin iyileştirilmesi ile bölgeler arası gelişmişlik farklarının azaltılmasına yönelik hedef ve politikalar yer verilmektedir. “Hukuk devleti, demokratikleşme ve iyi yönetim” ekseninde ise hukuk devleti ve demokratikleşme ilkelerinin Devleti oluşturan tüm kurum ve kuruluşlarda güçlü bir şekilde egemen kılındığı; kamu yönetiminde katılımcılık, şeffaflık ve hesap verebilirliğin her düzeyde hayat bulduğu iyi yönetim anlayışının pekiştiği hedef ve politikalar ele alınmaktadır.

Orta ve uzun vadede ekonomik ve sosyal alanda hedeflenen temel yapısal dönüşümlere yönelik önemli adımları içeren On Birinci Kalkınma Planında başta rekabetçi üretim ve verimlilik olmak üzere tüm eksenlerde öngörülen politika ve tedbirlerle Planın uygulama ayağı güçlü ve somut bir biçimde tasarlanmıştır. Bu çerçevede, kaynak dağılımının ihtiyaçlara ve üretkenliği artırma işlevine göre önceliklendirilmesi yapılarak, plan kapsamındaki beş yıl boyunca uygulama mekanizmaları ve araçları ortaya konulmuştur.

On Birinci Kalkınma Planı, bakanlıklar başta olmak üzere kamu kurum ve kuruluşlarının yanı sıra toplumumuzun tüm kesimlerinden çok sayıda temsilcinin katkılarıyla katılımcı bir yaklaşımla hazırlanmıştır. Bu kapsamda üç bin beş yüzü aşkın kamu çalışanı, özel kesim ve sivil toplum kuruluşu temsilcisi ve akademisyenin bir araya gelerek katkı verdiği 75 adet özel ihtisas komisyonu (ÖİK) ve çalışma grubu oluşturulmuştur. Ülkemizin kalkınma önceliklerine yönelik görüş alışveriş süreci kapsamında 81 ilde toplam 267 adet toplantı ve çalıştay düzenlenerek yerel düzeyde yaklaşık 12 bin kişinin katkısı alınmıştır. Ayrıca internet üzerinden gerçekleştirilen “vatandaş anketi” yoluyla 19 bin kişiyi aşkın katılımcıdan plan önceliklerine dair fikir ve öneriler alınmıştır.

Kalkınma Planı, diğer politika dokümanları ile stratejik planların hazırlanmasında tüm kurumlara, önceliklerini belirlemede yön verecek bir politika seti sunmaktadır. Planda öngörülen politika ve tedbirlerin etkin bir biçimde hayata geçirilmesini teminen 3 Cumhurbaşkanlığı Programı, orta vadeli programlar (OVP), Cumhurbaşkanlığı yıllık programları, bölgesel gelişme ve sektör stratejileri, kurumsal stratejik planlar Kalkınma Planı esas alınarak hazırlanacaktır. Kalkınma Planında, plan ve bütçe bağlantısını güçlendirmek üzere uygulanacak tüm politikaların ve alınacak tedbirlerin bütçe boyutu özellikle dikkate alınmıştır. Kamu kuruluşları politikalarını, yatırım ve cari harcamalarını, kurumsal ve hukuki düzenlemelerini planda öngörülen hedef ve kaynaklara göre ortaya koyacaklardır.

Cumhurbaşkanlığı Hükümet Sisteminde yürütmenin hızlı ve etkili yapısıyla bu çerçevede uygulanacak en üst politikaların belirlendiği On Birinci Kalkınma Planının idarelerce etkin bir şekilde uygulanması amaçlanmaktadır. Bu çerçevede Kalkınma Planındaki gelişmelerin izlenmesi ve değerlendirilmesi Hazine ve Maliye Bakanlığı ile Strateji ve Bütçe Başkanlığı koordinasyonunda etkin bir izleme ve değerlendirme mekanizması aracılığıyla gerçekleştirilecek ve her yıl bir rapor şeklinde Cumhurbaşkanına sunulacaktır.

Kamu kuruluşları Planın amaç, hedef, ilke ve politikaları çerçevesinde kendi görev alanlarına ilişkin alt politikaların ve tedbirlerin geliştirilmesinden sorumlu olacaktır. Bütçe ve harcama süreçlerinde Planın amaç, hedef ve politikaları temel çerçeveyi oluşturacaktır.

Jeopolitik ve ekonomik belirsizliklerin arttığı, küresel güç dengelerinin yeniden şekillenmeye başladığı bir dönemde, ülkemizin sahip olduğu tüm kaynakları ortak bir anlayış çerçevesinde bu Plan ile belirlenmiş hedeflere yöneltmek suretiyle, riskleri ve tehditleri karşılayabilen, fırsatları ise milletimizin kazancına dönüştüren, refahı ve adil bölüşümü her şeyin üzerinde tutan bir yönetim anlayışının hâkim kılınması ve ülkemizin muasır medeniyetler seviyesine çıkarılması temel hedefimiz olmayacaktır.

## **2- Stratejik Planda Yer Alan Temel Politika ve Öncelikler**

Üniversitemizin temel politika ve öncelikleri, Yükseköğretim Kurulu Başkanlığı tarafından hazırlanmış olan Türkiye'nin Yükseköğretim Stratejisi, Hükümet programı, kalkınma planları ve yılı programı, orta vadeli program, orta vadeli mali planda belirlenen temel politikalar ve öncelikler ile 2018-2022 yılları stratejik planımızda yer alan stratejik amaçlar ve hedefler çerçevesinde şekillendirilmiştir.

Bunların dışında Bilgi Toplumu ve Eki Eylem Planı ve ve paydaş görüşlerinden de istifade edilmiş ve plana işlenmiştir. Buna göre yapılan analizler ve değerlendirmeler sonucu 2018-2022 dönemi stratejik planımızın 5 tema üzerine oturtulması kararlaştırılmıştır. Bunlar;

- Eğitim ve Öğretim
- Araştırma ve Geliştirme
- Personel (Akademik-İdari) ve Kurumsal Yapı

- Fiziki Altyapı ve Üstyapı
- Bölge-Kent

Belirlen bu temalardan hareketle stratejik amaç ve hedefler ile bu amaç ve hedeflere ulaşmayı sağlayacak stratejiler belirlenmiş ve performans göstergeleri geliştirilmiştir. Hazırlanacak olan performans programları ve faaliyet raporları da bu amaç, hedef ve stratejilere uygun olarak hazırlanacak ve performans göstergeleri izlenebilecektir.

## **B-Amaç ve Hedefler**

Stratejik Planda yer alan misyon, vizyon, temel değerlerimiz, amaç ve hedefler aşağıya çıkarılmıştır.

### **3- Misyon**

İnsan odaklı eğitim-öğretim, araştırma-geliştirme faaliyetleriyle; sorgulayıcı, yaşam boyu öğrenmeyi ilke edinmiş, bilimsel düşünmeyi öğrenmiş nitelikli bireyler yetiştirerek, kentin, bölgenin ve ülkenin kalkınmasına katkı sağlamak

### **4- Vizyon**

Altyapısını geliştirerek ve personel niteliğini güçlendirerek, bulunduğu bölgenin ihtiyaçlarına göre ihtisaslaşmış, çeşitli araştırma-geliştirme ve projeleri ile kente ve ülkeye katkı sunan bir eğitim ve bilim merkezi olmak.

### **5- Temel Değerler**

- Önce İnsan
- Kamu Kaynaklarının Etkili ve Verimli Kullanılması
- Katılımcılık
- Çözüm Odaklılık
- Paydaş Odaklılık
- Şeffaflık
- Adelet
- Bilimsel Özgürlük
- Bilimsel Etik ve Dürüstlük

### **6- Stratejik Amaç ve Hedefler**

Üniversitemizin 2018-2022 dönemine ait Stratejik Planında yer alan amaç ve hedefler ile program döneminde öncelik verilecek amaç ve hedefler aşağıdaki şekilde belirlenmiştir.

#### **6.1 . Üniversite Stratejik Planında Yer Alan Amaç ve Hedefler**

**Stratejik Amaç 1:** Yükseköğretimin amacına ve günümüz koşullarına uygun çağdaş, kaliteli eğitim-öğretim için çalışmalar yaparak eğitim ve öğretimin niteliğinin yükseltilmesi ve nitelikli bireyler yetiştirilmesi

Hedeflerimiz:

1. Eğitim programlarını çağın gereklerine uygun modernize etmek ve öğrenci niteliğini yükseltmek
2. Değişim programlarında anlaşma ve iş birliği yapılan üniversite sayısını arttırarak bilimsel ve kültürel ilişkileri geliştirmek

3. Öğrencilerimizin kampüs yaşamına ve şehirdeki sosyal yaşama, eğitim-öğretim sonrası iş yaşamına hızlı ve kolay uyum sağlamaları için düzenlenen bilimsel, kültürel ve sosyal faaliyetleri arttırmak ve projeler geliştirmek
4. Engelli öğrencilerimiz ve personellerimiz için pozitif ayrımcılık yapmak
5. Öğretim elemanı kadrosunu nicelik bakımından güçlendirerek öğretim elemanı başına düşen öğrenci sayısını Türkiye ortalamasına yaklaştırmak
6. Plan dönemi içinde, eksiklikler nedeniyle öğrenci alamayan fakülte ve yüksekokullarda eksiklikleri tamamlayarak öğrenci almak ve bölgenin ihtiyaçlarına uygun yeni fakülte, meslek yüksekokulu, yüksekokul ve bölümler açmak

**Stratejik Amaç 2:** Ulusal ve yerel paydaşlarla işbirliği içinde ülkenin kalkınmasına yönelik çalışmalar yapılması ve bölgesel/kentsel gelişmeyi sağlayıcı araştırma geliştirme çalışmaları yaparak bilimsel yayınlar ile buna katkıda bulunulması

Hedeflerimiz:

1. Araştırma ve geliştirme altyapısını güçlendirerek ulusal ve uluslararası destekli proje sayısını arttırmak
2. Kilis'in potansiyeline uygun zeytin ve üzüm üretimi ile ilgili yenilikleri çiftçilere tanıtarak, çiftçileri katma değeri yüksek üretim modeline yönlendirmek
3. Bölgenin ve Kilis'in tarihine, kültürüne yönelik bilimsel araştırmalar yaparak bu çalışmaların odak noktası konumuna gelmek
4. Plan dönemi içinde üniversitemizin indekslere giren bilimsel yayın sayısını artırarak URAP sıralamasındaki yerini yükseltmek
5. Üniversite-Sanayi İş Birliği modeli kurmak

**Stratejik Amaç 3:** Kilis 7 aralık üniversitesinin misyonuna uygun olarak, vizyonunu gerçekleştirmek için kurumsal yapının geliştirilmesi ve akademik/idari personelin gelişimine katkıda bulunarak verimliliğinin artırılması

Hedeflerimiz:

1. Akademik/idari personelin nitelik yönünden gelişimini ve kurumsal yönetişimi sağlamak
2. Akademik ve idari personelin çalışma ve sosyal hayatına yönelik projeler ve faaliyetler ile kurumsal aidiyeti arttırmak
3. Amaç ve hedefleri gerçekleştirerek vizyonumuza ulaşmak için gelirlerin arttırılmasını sağlamak
4. Stratejik yönetimi etkinleştirerek; kurumsallaşmayı, idari ve mali sürdürülebilirliği sağlamak

**Stratejik Amaç 4:** Engelli dostu, çevreci ve sürdürülebilir altyapı ve üstyapıya sahip olunması

Hedeflerimiz:

1. Fiziki altyapı ve üstyapıyı güçlendirerek üniversitemizin hizmet kalitesini yükseltmek
2. Bilgi teknolojileri altyapısını çağın gereklerine uygun olarak modernize etmek

## Stratejik Amaç 5: Bölge/şehir-üniversite işbirliğinin güçlendirilerek toplumsal hizmet üretilmesi

### Hedeflerimiz:

1. Kentin ve Kilis Halkı'nın sosyo-kültürel ve ekonomik gelişimine katkı sağlamak
2. Üniversitemizin ve Kilis'in tanıtımına yönelik yerel paydaşlarla birlikte projeler üretmek

## 4.2 . Program Döneminde Öncelik Verilen Amaç ve Hedefler

Üniversitemizin 2018-2022 yıllarını kapsayan stratejik planında yukarıda belirtildiği gibi 5 adet stratejik amaç ve 19 adet stratejik hedef bulunmaktadır. Alt program ve stratejik plan ilişkisi aşağıdaki tabloda yer almaktadır.

**Tablo 19- ALT PROGRAM HEDEFLERİ ve STRATEJİK PLAN İLİŞKİSİ**

PROGRAM ADI	ALT PROGRAM ADI	ALT PROGRAM HEDEFLERİ	İLİŞKİLİ OLDUĞU STRATEJİK AMAÇ
ARAŞTIRMA, GELİŞTİRME VE YENİLİK	ARAŞTIRMA ALTYAPILARI	Ülkemizin bilgi birikiminin arttırılmasına ve teknolojik gelişimine katkıda bulunmak üzere yükseköğretim kurumlarında araştırma altyapılarının kurulması ve kapasitelerinin güçlendirilmesi	Yükseköğretimin amacına ve günümüz koşullarına uygun çağdaş, kaliteli eğitim-öğretim için çalışmalar yaparak eğitim ve öğretimin niteliğinin yükseltilmesi ve nitelikli bireyler yetiştirilmesi
			Ulusal ve yerel paydaşlarla işbirliği içinde ülkenin kalkınmasına yönelik çalışmalar yapılması ve bölgesel/kentsel gelişmeyi sağlayıcı araştırma geliştirme çalışmaları yaparak bilimsel yayınlar ile buna katkıda bulunulması
			Kilis 7 aralık üniversitesinin misyonuna uygun olarak, vizyonunu gerçekleştirmek için kurumsal yapının geliştirilmesi ve akademik/idari personelin gelişimine katkıda bulunarak verimliliğinin arttırılması
	YÜKSEKÖĞRETİMDE BİLİMSEL ARAŞTIRMA VE GELİŞTİRME	Yükseköğretim kurumlarında inovasyon amaçlı bilimsel çalışmaların arttırılması	Yükseköğretimin amacına ve günümüz koşullarına uygun çağdaş, kaliteli eğitim-öğretim için çalışmalar yaparak eğitim ve öğretimin niteliğinin yükseltilmesi ve nitelikli bireyler yetiştirilmesi



			Ulusal ve yerel paydaşlarla işbirliği içinde ülkenin kalkınmasına yönelik çalışmalar yapılması ve bölgesel/kentsel gelişmeyi sağlayıcı araştırma geliştirme çalışmaları yaparak bilimsel yayınlar ile buna katkıda bulunulması
			Kilis 7 aralık üniversitesinin misyonuna uygun olarak, vizyonunu gerçekleştirmek için kurumsal yapının geliştirilmesi ve akademik/idari personelin gelişimine katkıda bulunarak verimliliğinin artırılması
HAYAT BOYU ÖĞRENME	YÜKSEKÖĞRETİM KURUMLARI SÜREKLİ EĞİTİM FAALİYETLERİ	Toplumun tüm kesimlerine ihtiyaç duyduğu alanlarda eğitimler verilmesi, kamu kurum ve kuruluşları, özel sektör ve uluslararası kuruluşlarla işbirliğinin gelişmesine katkıda bulunulması	
YÜKSEKÖĞRETİM	ÖĞRETİM ELEMANLARINA SAĞLANAN BURS VE DESTEKLER	Alanında yetkin, araştırmacı, bilgi üreten ve aktaran akademisyenler yetiştirilmesi	Kilis 7 aralık üniversitesinin misyonuna uygun olarak, vizyonunu gerçekleştirmek için kurumsal yapının geliştirilmesi ve akademik/idari personelin gelişimine katkıda bulunarak verimliliğinin artırılması
	ÖN LİSANS EĞİTİMİ, LİSANS EĞİTİMİ VE LİSANSÜSTÜ EĞİTİM	Mesleki yeterlilik sahibi ve gelişime açık mezunlar yetiştirilmesi	Yükseköğretimin amacına ve günümüz koşullarına uygun çağdaş, kaliteli eğitim-öğretim için çalışmalar yaparak eğitim ve öğretimin niteliğinin yükseltilmesi ve nitelikli bireyler yetiştirilmesi
			Kilis 7 aralık üniversitesinin misyonuna uygun olarak, vizyonunu gerçekleştirmek için kurumsal yapının geliştirilmesi ve akademik/idari personelin gelişimine katkıda bulunarak verimliliğinin artırılması
	YÜKSEKÖĞRETİMDE ÖĞRENCİ YAŞAMI	Yükseköğretim öğrencilerine sunulan beslenme ve barınma hizmetlerinin kalitesinin artırılması; öğrencilerin kişisel ve sosyal gelişimi desteklenerek yaşam kalitesinin yükseltilmesi	Yükseköğretimin amacına ve günümüz koşullarına uygun çağdaş, kaliteli eğitim-öğretim için çalışmalar yaparak eğitim ve öğretimin niteliğinin yükseltilmesi ve nitelikli bireyler yetiştirilmesi
			Engelli dostu, çevreci ve sürdürülebilir altyapı ve üstyapıya sahip olunması

## C- İdare Performans Bilgisi

Tablo 20- Performans Bilgisi

**Program Adı:** ARAŞTIRMA, GELİŞTİRME VE YENİLİK

**Alt Program Adı:** YÜKSEKÖĞRETİMDE BİLİMSEL ARAŞTIRMA VE GELİŞTİRME

**Gerekçe ve Açıklamalar**

13 adet Uygulama ve Araştırma Merkezi Koordinatörlüğümüzce Araştırma ve Geliştirme Faaliyetleri yapılmaktadır. BAP (Bilimsel Destek ve Koordinasyon Merkezi) tarafından Bilimsel araştırma ve geliştirme faaliyetleri yapılmaktadır.

**Alt Program Hedefi:**

Yükseköğretim kurumlarında inovasyon amaçlı bilimsel çalışmaların arttırılması.

**Performans Göstergeleri**

Performans Göstergesi	Ölçü Birimi	2019	2020 Planlanan	2020 YS Gerç. Tahmini	2021 Hedef	2022 Tahmin	2023 Tahmin
1- Ar-ge'ye harcanan bütçenin toplam bütçeye oranı	Oran	0,01	0,01	0,01	0,01	0,01	0,01

**Göstergeye İlişkin Açıklama:** Bu gösterge ile Üniversitenin toplam bütçe büyüklüğü çerisinde ar-geye yapılan harcamanın payı izlenecektir.

**Hesaplama Yöntemi:** Ar-ge Harcaması / Toplam Bütçe

**Verinin Kaynağı:** Proje Destek ve Koordinasyon Merkezi

Performans Göstergesi	Ölçü Birimi	-1	2020 Planlanan	2020 YS Gerç. Tahmini	2021 Hedef	2022 Tahmin	2023 Tahmin
2- Ar-ge sonucu ortaya çıkan ürünlere ilişkin alınan patent sayısı	Sayı	0	1	1	0	0	0

**Göstergeye İlişkin Açıklama:** 2020 yılında 1 adet patent başvurusu yapılmış olup yıl sonun kabul edileceği tahmin edilmektedir.

**Hesaplama Yöntemi:** Patent Sayısı

**Verinin Kaynağı:** Proje Destek ve Koordinasyon Merkezi

Performans Göstergesi	Ölçü Birimi	-1	2020 Planlanan	2020 YS Gerç. Tahmini	2021 Hedef	2022 Tahmin	2023 Tahmin
3- Ar-ge sonucu ticarileştirilen ürün sayısı	Sayı	0	2	2	3	4	5

**Göstergeye İlişkin Açıklama:** 2020 yılında 2 adet ürünün ticarileştirilmesi planlanmaktadır

**Hesaplama Yöntemi:** Ticarileştirilen ürün sayısı

**Verinin Kaynağı:** Genel Sekreterlik

Performans Göstergesi	Ölçü Birimi	2019	2020 Planlanan	2020 YS Gerç. Tahmini	2021 Hedef	2022 Tahmin	2023 Tahmin
4- Araştırma merkezleri gelir miktarı	TL	3.600	40.000	40.000	200.000	250.000	300.000

**Göstergeye İlişkin Açıklama:** Üniversitemiz araştırma ve uygulama merkezlerinin gelir gerçekleşme verilerine göre düzenlenmiştir.

**Hesaplama Yöntemi:** Üniversitemiz Araştırma ve Uygulama Merkezlerince elde edilen gelirler toplamı

**Verinin Kaynağı:** Genel Sekreterlik

Performans Göstergesi	Ölçü Birimi	-1	2020 Planlanan	2020 YS Gerç. Tahmini	2021 Hedef	2022 Tahmin	2023 Tahmin
5- Araştırma merkezlerinin sanayi ile yaptığı proje sayısı	Sayı	0	1	1	2	2	2

**Göstergeye İlişkin Açıklama:** 2020 yılında sanayi ile 1 adet proje yapılması planlanmaktadır.2021 yılında 2 adet proje hedeflenmektedir.

**Hesaplama Yöntemi:** Sanayi ile yapılan proje sayısı

**Verinin Kaynağı:** Genel Sekreterlik

Performans Göstergesi	Ölçü Birimi	2019	2020 Planlanan	2020 YS Gerç. Tahmini	2021 Hedef	2022 Tahmin	2023 Tahmin
6- BAP kapsamında desteklenen araştırma projeleri sayısı	Sayı	14	16	16	16	16	16

**Göstergeye İlişkin Açıklama:** Üniversitemiz Bilimsel Araştırma Projeleri (BAP) kapsamında desteklenen proje sayısı 2019 yılında 14 adettir. 2020 yılında 16, 2021 yılında 16 adet projenin desteklenmesi hedeflenmektedir.

**Hesaplama Yöntemi:** Gerçekleştirilen Proje Sayısı

**Verinin Kaynağı:** Proje Destek ve Koordinasyon Merkezi

Performans Göstergesi	Ölçü Birimi	2019	2020 Planlanan	2020 YS Gerç. Tahmini	2021 Hedef	2022 Tahmin	2023 Tahmin
7- Öğretim elemanı başına düşen ar-ge proje sayısı	Sayı	0,04	0,03	0,03	0,05	0,05	0,05

**Göstergeye İlişkin Açıklama:** Bu gösterge ile Üniversitemizde gerçekleştirilen ar-ge projelerinin öğretim elemanı başına sayısının izlenmesi amaçlanmaktadır. 2019 yılında 14 adet bilimsel proje yayınlanmıştır. 2020 yılında 16 adet ar-ge projesinin desteklenmesi öngörülmektedir.

**Hesaplama Yöntemi:** Ar-ge Projesi sayısı / Öğretim elemanı sayısı

2019: proje sayısı 14/ akademik pers sayısı 375= 0,04

2020: proje sayısı 16 akademik pers sayısı 470= 0,03 tahmin

**Verinin Kaynağı:** Proje Destek ve Koordinasyon Merkezi, Personel Daire Başkanlığı

Performans Göstergesi	Ölçü Birimi	2019	2020 Planlanan	2020 YS Gerç. Tahmini	2021 Hedef	2022 Tahmin	2023 Tahmin
9- Ulusal ve uluslararası kuruluşlar tarafından desteklenen ar-ge projesi sayısı	Sayı	1	2	2	2	2	2

**Göstergeye İlişkin Açıklama:** Tübitak tarafından 2019 yılında 1 proje 2020 yılında 2 proje desteklenmiştir. 2020 yılında 2 proje destekleneceği düşünülmektedir.

**Hesaplama Yöntemi:** Gerçekleştirilen Ar-ge Proje Sayısı

**Verinin Kaynağı:** Proje Destek ve Koordinasyon Merkezi

Performans Göstergesi	Ölçü Birimi	2019	2020 Planlanan	2020 YS Gerç. Tahmini	2021 Hedef	2022 Tahmin	2023 Tahmin
10- Uluslararası endekslerde yer alan bilimsel yayın sayısı	Sayı	600	620	610	650	670	700

**Göstergeye İlişkin Açıklama:** 2019 yılında yayınlanan bilimsel yayın sayısı 600 dür. Bu rakamın 2020 yılında 610 olacağı tahmin edilmektedir.2021 hedefi ise 650' dir.

**Hesaplama Yöntemi:** Yayınlanan Bilimsel Yayın Sayısı

**Verinin Kaynağı:** Akademik Birimler

## Alt Program Kapsamında Yürütülecek Faaliyet Maliyetleri

Faaliyetler	2020 Bütçe	2020 Harcama Haziran	2021 Bütçe	2022 Tahmin	2023 Tahmin
<b>Yükseköğretim Kurumlarının Bilimsel Araştırma Projeleri</b>	<b>595.180</b>	<b>71.753</b>	<b>716.000</b>	<b>723.000</b>	<b>730.000</b>
Bütçe İçi	107.000	0	116.000	123.000	130.000
Bütçe Dışı	488.180	71.753	600.000	600.000	600.000
<b>T O P L A M</b>	<b>595.180</b>	<b>71.753</b>	<b>716.000</b>	<b>723.000</b>	<b>730.000</b>
Bütçe İçi	107.000	0	116.000	123.000	130.000
Bütçe Dışı	488.180	71.753	600.000	600.000	600.000

### Faaliyetlere İlişkin Açıklamalar:

#### Yükseköğretim Kurumları Temel Araştırma Hizmetleri

TÖMER (Türkçe ve Yabancı Diller Öğretimi Uygulama ve araştırma Merkezi) aracılığıyla kurslar düzenlenmekte, Üniversite-Kamu ve Özel Sektör işbirliğini arttırmaya yönelik faaliyetler, Sektöre özgü Üniversite-Sanayi işbirliği sistem ve modellerinin geliştirilmesine yönelik faaliyetleri Merkezi Araştırma Laboratuvarının akreditasyonunun sağlanması ve bölge sanayisine yönelik hizmet vermesinin sağlanmasına yönelik faaliyetlere devam edilmektedir. Ülkemizin bilgi birikiminin arttırılmasına teknolojik gelişimine katkıda bulunulması, Araştırma ve geliştirme altyapısını güçlendirerek ulusal ve uluslararası destekli proje sayısını arttırma , Bölgenin ve Kilis'in tarihine, kültürüne yönelik bilimsel araştırmalar yaparak, bu çalışmaların odak noktası konumuna gelme, Üniversitemizin ve Kilis'in tanıtımına yönelik yerel paydaşlarla birlikte projeler üretme faaliyetleri devam etmektedir.

#### Yükseköğretim Kurumlarının Bilimsel Araştırma Projeleri

4/11/1981 tarihli ve 2547 sayılı Yükseköğretim Kanununun 7. maddesi ile 14. maddesi uyarınca Rektörlüğümüze bağlı olarak 19.12.2008 tarihli 10 nolu Senato toplantısının 3 nolu kararı gereğince kurulmuştur. Ülkemizin bilgi birikiminin arttırılmasına teknolojik gelişimine katkıda bulunulması, Araştırma ve geliştirme altyapısını güçlendirerek ulusal ve uluslararası destekli proje sayısını arttırma , Bölgenin ve Kilis'in tarihine, kültürüne yönelik bilimsel araştırmalar yaparak, bu çalışmaların odak noktası konumuna gelme, Üniversitemizin ve Kilis'in tanıtımına yönelik yerel paydaşlarla birlikte projeler üretme faaliyetleri devam etmektedir.

## FAALİYET MALİYETLERİ TABLOSU

<b>İdare Adı</b>	KİLİS 7 ARALIK ÜNİVERSİTESİ				
<b>Program Adı</b>	ARAŞTIRMA, GELİŞTİRME VE YENİLİK				
<b>Alt Program Adı</b>	YÜKSEKÖĞRETİMDE BİLİMSEL ARAŞTIRMA VE GELİŞTİRME				
<b>Alt Program Hedefi</b>	Yükseköğretim kurumlarında inovasyon amaçlı bilimsel çalışmaların artırılması				
<b>Faaliyet Adı</b>	Yükseköğretim Kurumlarının Bilimsel Araştırma Projeleri				
<p><b>Açıklama:</b> Ülkemizin bilgi birikiminin artırılmasına teknolojik gelişimine katkıda bulunulması, Araştırma ve geliştirme altyapısını güçlendirerek ulusal ve uluslararası destekli proje sayısını artırma, Bölgenin ve Kilis'in tarihine, kültürüne yönelik bilimsel araştırmalar yaparak, bu çalışmaların odak noktası konumuna gelme, Üniversitemizin ve Kilis'in tanıtımına yönelik yerel paydaşlarla birlikte projeler üretme faaliyetleri devam etmektedir.</p>					
EKONOMİK KOD	2020 Bütçe	2020 Harcama (Haziran)	2021 Bütçe	2022 Tahmin	2023 Tahmin
<i>Personel Giderleri</i>	0,00	0,00	0,00	0,00	0,00
<i>Sosyal Güvenlik Kurumuna Devlet Primi Giderleri</i>	0,00	0,00	0,00	0,00	0,00
<i>Mal ve Hizmet Alım Giderleri</i>	107.000	0,00	116.000	123.000	130.000
<i>Faiz Giderleri</i>	0,00	0,00	0,00	0,00	0,00
<i>Cari Transferler</i>	0,00	0,00	0,00	0,00	0,00
<i>Sermaye Giderleri</i>	0,00	0,00	0,00	0,00	0,00
<i>Sermaye Transferleri</i>	0,00	0,00	0,00	0,00	0,00
<i>Borç Verme</i>	0,00	0,00	0,00	0,00	0,00
<b>BÜTÇE İÇİ TOPLAM KAYNAK</b>	107.000	0,00	116.000	123.000	130.000
<i>Döner Sermaye</i>	0,00	0,00	0,00	0,00	0,00
<i>Özel Hesap</i>	488.180	71.753	600.000	600.000	600.000
<i>Diğer Bütçe Dışı Kaynak</i>	0,00	0,00	0,00	0,00	0,00
<b>BÜTÇE DIŞI TOPLAM KAYNAK</b>	488.180	71.753	600.000	600.000	600.000
<b>FAALİYET MALİYETİ TOPLAMI</b>	595.180	71.753	716.000	723.000	730.000

**Alt Program Adı:** ARAŞTIRMA ALTYAPILARI  
**Gereke ve Açıklamalar**

İleri Teknoloji Uygulama ve Araştırma Merkezi Koordinatörlüğümüzce Araştırma ve Geliştirme Faaliyetleri yapılmaktadır.

**Alt Program Hedefi:**

Ülkemizin bilgi birikiminin artırılmasına ve teknolojik gelişimine katkıda bulunmak üzere yükseköğretim kurumlarında araştırma altyapılarının kurulması ve kapasitelerinin güçlendirilmesi

**Performans Göstergeleri**

Performans Göstergesi	Ölçü Birimi	2014	2020 Planlanan	2020 YS Gerç. Tahmini	2021 Hedef	2022 Tahmin	2023 Tahmin
1- Araştırma altyapısı projesi tamamlanma oranı	Oran	100	0	0	0	0	0

**Göstergeye İlişkin Açıklama:**

**Hesaplama Yöntemi:**

**Verinin Kaynağı:**

**Alt Program Kapsamında Yürütülecek Faaliyet Maliyetleri**

Faaliyetler	2020 Bütçe	2020 Harcama Haziran	2021 Bütçe	2022 Tahmin	2023 Tahmin
<b>T O P L A M</b>	<b>0</b>	<b>0</b>	<b>0</b>	<b>0</b>	<b>0</b>
Bütçe İçi	0	0	0	0	0
Bütçe Dışı	0	0	0	0	0

**Faaliyetlere İlişkin Açıklamalar:**

**Yükseköğretim Kurumları Araştırma Altyapısı Kurulması ve Geliştirilmesi**

4/11/1981 tarihli ve 2547 sayılı Yükseköğretim Kanununun 7. maddesi ile 14. maddesi uyarınca Rektörlüğümüze bağlı olarak 12.07.2015 tarihinde 29414 sayılı resmi gazetede yayınlanarak kurulmuştur. Enstrümantal analiz hizmetleri; toprak, bitki, ve su analiz hizmetleri; inşaat laboratuvarı analizleri hizmetleri yerine getirilmektedir.

**FAALİYET MALİYETLERİ TABLOSU**

<b>İdare Adı</b>	<b>KİLİS 7 ARALIK ÜNİVERSİTESİ</b>				
<b>Program Adı</b>	ARAŞTIRMA, GELİŞTİRME VE YENİLİK				
<b>Alt Program Adı</b>	ARAŞTIRMA ALTYAPILARI				
<b>Alt Program Hedefi</b>	Ülkemizin bilgi birikiminin artırılmasına ve teknolojik gelişimine katkıda bulunmak üzere yükseköğretim kurumlarında araştırma altyapılarının kurulması ve kapasitelerinin güçlendirilmesi				
<b>Faaliyet Adı</b>					
<b>Açıklama:</b>					
<b>EKONOMİK KOD</b>	<b>2020 Bütçe</b>	<b>2020 Harcama (Haziran)</b>	<b>2021 Bütçe</b>	<b>2022 Tahmin</b>	<b>2023 Tahmin</b>
Personel Giderleri	0,00	0,00	0,00	0,00	0,00
SGK Devlet Primi Giderleri	0,00	0,00	0,00	0,00	0,00
Mal ve Hizmet Alım Giderleri	0,00	0,00	0,00	0,00	0,00
Faiz Giderleri	0,00	0,00	0,00	0,00	0,00
Cari Transferler	0,00	0,00	0,00	0,00	0,00
Sermaye Giderleri	0,00	0,00	0,00	0,00	0,00
Sermaye Transferleri	0,00	0,00	0,00	0,00	0,00
Borç verme	0,00	0,00	0,00	0,00	0,00
<b>BÜTÇE İÇİ TOPLAM KAYNAK</b>	<b>0,00</b>	<b>0,00</b>	<b>0,00</b>	<b>0,00</b>	<b>0,00</b>
Döner Sermaye	0,00	0,00	0,00	0,00	0,00
Özel Hesap	0,00	0,00	0,00	0,00	0,00
Diğer Bütçe Dışı Kaynak	0,00	0,00	0,00	0,00	0,00
<b>BÜTÇE DIŞI TOPLAM KAYNAK</b>	<b>0,00</b>	<b>0,00</b>	<b>0,00</b>	<b>0,00</b>	<b>0,00</b>
<b>FAALİYET MALİYETİ TOPLAMI</b>	<b>0,00</b>	<b>0,00</b>	<b>0,00</b>	<b>0,00</b>	<b>0,00</b>

**Program Adı:** HAYAT BOYU ÖĞRENME

**Alt Program Adı:** YÜKSEKÖĞRETİM KURUMLARI SÜREKLİ EĞİTİM FAALİYETLERİ  
**Gerekçe ve Açıklamalar**

SEM (Sürekli Eğitim Merkezi) tarafından sürekli eğitim faaliyetleri yapılmaktadır.

**Alt Program Hedefi:**

Toplumun tüm kesimlerine ihtiyaç duyduğu alanlarda eğitimler verilmesi, kamu kurum ve kuruluşları, özel sektör ve uluslararası kuruluşlarla işbirliğinin gelişmesine katkıda bulunulması

**Performans Göstergeleri**

Performans Göstergesi	Ölçü Birimi	2019	2020 Planlanan	2020 YS Gerç. Tahmini	2021 Hedef	2022 Tahmin	2023 Tahmin
1- Dezavantajlı gruplara yönelik sosyal entegrasyon ve kapsayıcılığa ilişkin yapılan faaliyet sayısı	Sayı	12	4	2	5	10	15

**Göstergeye İlişkin Açıklama:** Dezavantajlı gruplara yönelik faaliyet sayısı 2019 yılında 12 olarak gerçekleşmiş olup, 2020 yıl sonu gerçekleşme tahmini 2'dir. 2021 yılında hedef 5'tir.

**Hesaplama Yöntemi:** Yapılan Faaliyet Sayısı

**Verinin Kaynağı:** Genel Sekreterlik

Performans Göstergesi	Ölçü Birimi	2019	2020 Planlanan	2020 YS Gerç. Tahmini	2021 Hedef	2022 Tahmin	2023 Tahmin
2- Eğitim programlarına başvuran kişi sayısı	Sayı	78	120	0	100	150	200

**Göstergeye İlişkin Açıklama:** Eğitim Programlarına başvuran kişi sayısı 2019 yılında 78 olarak gerçekleşmiş olup; 2020 yılı planlanan 100 kişidir. 2021 yılı hedefi 100 kişidir.

**Hesaplama Yöntemi:** Başvuran Kişi Sayıları

**Verinin Kaynağı:** Genel Sekreterlik

Performans Göstergesi	Ölçü Birimi	-1	2020 Planlanan	2020 YS Gerç. Tahmini	2021 Hedef	2022 Tahmin	2023 Tahmin
3- Mezunlara yönelik gerçekleştirilen faaliyet sayısı	Sayı	0	0	0	2	2	2

**Göstergeye İlişkin Açıklama:** 2021 yılında 2 adet faaliyet hedeflenmektedir.

**Hesaplama Yöntemi:** Gerçekleşen faaliyet sayısı

**Verinin Kaynağı:** Genel Sekreterlik



Performans Göstergesi	Ölçü Birimi	2019	2020 Planlanan	2020 YS Gerç. Tahmini	2021 Hedef	2022 Tahmin	2023 Tahmin
4- Sürekli Eğitim Merkezi (SEM) ve Dil Merkezi (DİLMER) tarafından mesleki eğitime yönelik verilen sertifika sayısı	Sayı	129	100	95	300	300	350

**Göstergeye İlişkin Açıklama:** 2019 yılı için verilen sertifika sayısı 129 adet, 2020 yılı için yıl sonu tahmini 95 adettir. 2021 yılı 300 adet sertifika verilmesi hedeflenmektedir.

**Hesaplama Yöntemi:** Verilen Sertifika Sayısı

**Verinin Kaynağı:** Türkçe Ve Yabancı Diller Öğretimi Uygulama Ve Araştırma Merkezi, Sürekli Eğitim Merkezi

Performans Göstergesi	Ölçü Birimi	2018	2020 Planlanan	2020 YS Gerç. Tahmini	2021 Hedef	2022 Tahmin	2023 Tahmin
5- Tamamlanan sosyal sorumluluk projeleri sayısı	Sayı	106	120	80	200	250	300

**Göstergeye İlişkin Açıklama:** 2019 yılında 100 adet sosyal sorumluluk projesi gerçekleşmiş olup 2020 yılında 64 adet gerçekleşmiş, yıl sonunda 80 adet gerçekleşeceği tahmin edilmektedir 2021 yılı için hedef 200 adettir.

**Hesaplama Yöntemi:** Tamamlanan Proje Sayıları

**Verinin Kaynağı:** Genel sekreterlik

Performans Göstergesi	Ölçü Birimi	-1	2020 Planlanan	2020 YS Gerç. Tahmini	2021 Hedef	2022 Tahmin	2023 Tahmin
6- Üniversitenin çevrecilik alanlarında aldığı ödül sayısı	Sayı	0	1	1	2	3	4

**Göstergeye İlişkin Açıklama:** 2020 yılında 1 adet olarak planlanmaktadır. 2021 yılı için hedef 2 adettir.

**Hesaplama Yöntemi:** Alınan ödül sayısı

**Verinin Kaynağı:** Genel sekreterlik

#### Alt Program Kapsamında Yürütülecek Faaliyet Maliyetleri

Faaliyetler	2020 Bütçe	2020 Harcama Haziran	2021 Bütçe	2022 Tahmin	2023 Tahmin
<b>T O P L A M</b>	<b>0</b>	<b>0</b>	<b>0</b>	<b>0</b>	<b>0</b>
Bütçe İçi	0	0	0	0	0
Bütçe Dışı	0	0	0	0	0

#### Faaliyetlere İlişkin Açıklamalar:

##### Toplum Hizmetine Sunulan Eğitim Programları, Kurs ve Seminerler

Kilis 7 Aralık Üniversitesi Sürekli Eğitim Merkezi (KÜSEM), 25.11.2007 tarih ve 26711 sayılı Resmi Gazete ile Üniversitemiz Merkez Yerleşkesi içerisinde kurulmuştur. Merkezimiz, sürekli eğitim programlarını düzenlemek ve bu yolla Üniversitemizin kamu, özel sektör ve uluslararası kuruluşlarla işbirliğini geliştirerek, ülke kalkınmasına katkıda bulunmak amacını taşımaktadır. Bu kapsamda değişen piyasa koşullarını dikkate alarak, kurumların ve bireylerin ihtiyaç duydukları alanlarda eğitim ve sertifika programları düzenlemektedir.

##### Yükseköğretim Kurumları Sosyal Sorumluluk Projeleri

Öğrencilerin akademik yönlerinin geliştirilmesinin yanı sıra topluma duyarlı bireyler olarak yetişmelerini sağlamak.

FAALİYET MALİYETLERİ TABLOSU					
İdare Adı	KİLİS 7 ARALIK ÜNİVERSİTESİ				
Program Adı	HAYAT BOYU ÖĞRENME				
Alt Program Adı	YÜKSEKÖĞRETİM KURUMLARI SÜREKLİ EĞİTİM FAALİYETLERİ				
Alt Program Hedefi	Toplumun tüm kesimlerine ihtiyaç duyduğu alanlarda eğitimler verilmesi, kamu kurum ve kuruluşları, özel sektör ve uluslararası kuruluşlarla işbirliğinin gelişmesine katkıda bulunulması				
Faaliyet Adı					
Açıklama:					
Ekonomik Kod	2019 Bütçe	2019 Harcama	2020 Bütçe	2021 Tahmin	2022 Tahmin
Personel Giderleri	0,00	0,00	0,00	0,00	0,00
SGK Devlet Primi Giderleri	0,00	0,00	0,00	0,00	0,00
Mal ve Hizmet Alım Giderleri	0,00	0,00	0,00	0,00	0,00
Faiz Giderleri	0,00	0,00	0,00	0,00	0,00
Cari Transferler	0,00	0,00	0,00	0,00	0,00
Sermaye Giderleri	0,00	0,00	0,00	0,00	0,00
Sermaye Transferleri	0,00	0,00	0,00	0,00	0,00
Borç verme	0,00	0,00	0,00	0,00	0,00
<b>BÜTÇE İÇİ TOPLAM KAYNAK</b>	<b>0,00</b>	<b>0,00</b>	<b>0,00</b>	<b>0,00</b>	<b>0,00</b>
Döner Sermaye	0,00	0,00	0,00	0,00	0,00
Özel Hesap	0,00	0,00	0,00	0,00	0,00
Diğer Bütçe Dışı Kaynak	0,00	0,00	0,00	0,00	0,00
<b>BÜTÇE DIŞI TOPLAM KAYNAK</b>	<b>0,00</b>	<b>0,00</b>	<b>0,00</b>	<b>0,00</b>	<b>0,00</b>
<b>FAALİYET MALİYETİ TOPLAMI</b>	<b>0,00</b>	<b>0,00</b>	<b>0,00</b>	<b>0,00</b>	<b>0,00</b>

**Program Adı:** YÜKSEKÖĞRETİM

**Alt Program Adı:** ÖN LİSANS EĞİTİMİ, LİSANS EĞİTİMİ VE LİSANSÜSTÜ EĞİTİM  
**Gereç ve Açıklamalar**

Yükseköğretimin amacına ve günümüz koşullarına uygun çağdaş, kaliteli eğitim-öğretim için çalışmalar yaparak eğitim ve öğretimin niteliğinin yükseltilmesi ve nitelikli bireyler yetiştirilmesine yönelik çalışmalar yapılmaktadır.

**Alt Program Hedefi:**

Mesleki yeterlilik sahibi ve gelişime açık mezunlar yetiştirilmesi

**Performans Göstergeleri**

Performans Göstergesi	Ölçü Birimi	-1	2020 Planlanan	2020 YS Gerç. Tahmini	2021 Hedef	2022 Tahmin	2023 Tahmin
1- Doktora eğitimini tamamlayanların sayısı	Sayı	0	0	0	0	0	7

**Göstergeye İlişkin Açıklama:** 2023 yılı için 7 adet gerçekleşme hedeflenmektedir.

**Hesaplama Yöntemi:** Eğitimi Tamamlayanların Sayısı

**Verinin Kaynağı:** Lisansüstü Eğitim Enstitüsü

Performans Göstergesi	Ölçü Birimi	2019	2020 Planlanan	2020 YS Gerç. Tahmini	2021 Hedef	2022 Tahmin	2023 Tahmin
2- Eğitim bilimleri kontenjan doluluk oranı	Oran	87	100	90	95	98	98

**Göstergeye İlişkin Açıklama:** 2019 yılı doluluk oranı % 87 olarak gerçekleşmiştir. 2020 yılı yıl sonu için doluluk hedefi % 90 dır.2021 yılı için doluluk hedefi % 95 dir.

**Hesaplama Yöntemi:** Kontenjan sayısı / Kayıt yaptıran öğrenci sayısı

**Verinin Kaynağı:** Öğrenci İşleri Daire Başkanlığı

Performans Göstergesi	Ölçü Birimi	2019	2020 Planlanan	2020 YS Gerç. Tahmini	2021 Hedef	2022 Tahmin	2023 Tahmin
3- Eğitimin program süresinde bitirilme oranı	Oran	61	90	90	90	92	94

**Göstergeye İlişkin Açıklama:** 2019 yılı gerçekleşme oranı %61 olup; 2020 yılı yıl sonu gerçekleşme oranı % 90 olarak tahmin edilmektedir.. 2021 yılında %90 olması hedeflenmektedir.

**Hesaplama Yöntemi:** Öğrenci sayısı / Eğitimi süresinde bitiren öğrenci sayısı

**Verinin Kaynağı:** Öğrenci İşleri Daire Başkanlığı

Performans Göstergesi	Ölçü Birimi	2019	2020 Planlanan	2020 YS Gerç. Tahmini	2021 Hedef	2022 Tahmin	2023 Tahmin
4- Fen bilimleri kontenjan doluluk oranı	Oran	48	65	60	70	75	80

**Göstergeye İlişkin Açıklama:** 2019 yılında kontenjan doluluk oranı % 48 olarak gerçekleşmiştir 2020 yılında doluluk oranının % 65 olması planlanmıştır. 2021 yılında doluluk oranının % 70 olması hedeflenmektedir

**Hesaplama Yöntemi:** Kontenjan Sayısı / Kayıt Yaptıran Öğrenci Sayısı

**Verinin Kaynağı:** Öğrenci İşleri Daire Başkanlığı

Performans Göstergesi	Ölçü Birimi	2019	2020 Planlanan	2020 YS Gerç. Tahmini	2021 Hedef	2022 Tahmin	2023 Tahmin
5- Kütüphanede bulunan basılı ve elektronik kaynak sayısı	Sayı	247.115	248.000	248.000	252.000	260.000	270.000

**Göstergeye İlişkin Açıklama:** Kütüphane ve Dok. Daire Başk. alınan veriye göre 2019 yılında basılı ve elektronik kaynak sayısı 247.115 adettir.bu rakamın 2020 yılında 248.000 adet olması planlanmaktadır.2021 yılı hedefi 252.000 adet basılı ve elektronik kaynaktır.

**Hesaplama Yöntemi:** Basılı ve Elektronik Kaynak Sayısı

**Verinin Kaynağı:** Kütüphane ve Dokümantasyon. Daire Başkanlığı

Performans Göstergesi	Ölçü Birimi	2019	2020 Planlanan	2020 YS Gerç. Tahmini	2021 Hedef	2022 Tahmin	2023 Tahmin
6- Kütüphanede bulunan öğrenci başına düşen basılı ve elektronik kaynak sayısı	Sayı	27,1	27,4	27,5	28	28	28

**Göstergeye İlişkin Açıklama:** 2019 yılı için  $247.115 / 9114=27,1$  adet  
2020 yılı için  $247.200 / 9146= 27,4$  adet

**Hesaplama Yöntemi:** Yayın sayısı / Öğrenci sayısı

**Verinin Kaynağı:** Kütüphane ve Dokümantasyon. Daire Başkanlığı

Performans Göstergesi	Ölçü Birimi	2019	2020 Planlanan	2020 YS Gerç. Tahmini	2021 Hedef	2022 Tahmin	2023 Tahmin
7- Kütüphaneden yararlanan kişi sayısı	Sayı	9.859	9.859	9.859	10.000	10.000	10.000

**Göstergeye İlişkin Açıklama:** 2019 yılında 9859 kişi kütüphaneden yararlanmıştır 2020 yılında 9859 kişi kütüphaneden yararlanması hedeflenmektedir.

**Hesaplama Yöntemi:** Yararlanan Kişi Sayısı

**Verinin Kaynağı:** Kütüphane ve Dokümantasyon Daire Başkanlığı

Performans Göstergesi	Ölçü Birimi	2019	2020 Planlanan	2020 YS Gerç. Tahmini	2021 Hedef	2022 Tahmin	2023 Tahmin
8- Lisansüstü öğrencilerin toplam öğrenciler içindeki payı	Oran	6	10	8	10	14	20

**Göstergeye İlişkin Açıklama:** 2019 yılında %6 2020 yılında %8 olarak gerçekleşmiş olup; 2021 yılı hedefi %10 dur.

**Hesaplama Yöntemi:** Lisansüstü Öğrenci Sayısı / Toplam Öğrenci Sayısı

**Verinin Kaynağı:** Öğrenci İşleri Daire Başkanlığı

Performans Göstergesi	Ölçü Birimi	2019	2020 Planlanan	2020 YS Gerç. Tahmini	2021 Hedef	2022 Tahmin	2023 Tahmin
9- Öğrenci başına düşen eğitim alanı	Metrekare	7,2	7,3	9	9	9	9

**Göstergeye İlişkin Açıklama:** Toplam eğitim alanı 65.428 M2 dir 2019 yılı öğrenci sayısı 9114 kişi 2020 öğrenci sayısı 9011 kişidir.

**Hesaplama Yöntemi:** Toplam eğitim alanı M2 / Öğrenci sayısı

**Verinin Kaynağı:** Yapı İşleri Teknik Daire Başkanlığı; Öğrenci İşleri Daire Başkanlığı

Performans Göstergesi	Ölçü Birimi	2019	2020 Planlanan	2020 YS Gerç. Tahmini	2021 Hedef	2022 Tahmin	2023 Tahmin
10- Öğrenci başına düşen kapalı alan	Metrekare	16,7	16,8	16,8	16,8	16,8	16,8

**Göstergeye İlişkin Açıklama:** 2018 yılında Kapalı alan 151.607 M2, 2019 yılında kapalı alan 151.607 M2 dir 2019 öğrenci sayısı 9114, 2020 öğrenci sayısı 9146 kişidir.

**Hesaplama Yöntemi:** Kapalı alan M2 / Öğrenci sayısı

**Verinin Kaynağı:** Yapı İşleri Teknik Daire Başkanlığı, Öğrenci İşleri Daire Başkanlığı

Performans Göstergesi	Ölçü Birimi	2019	2020 Planlanan	2020 YS Gerç. Tahmini	2021 Hedef	2022 Tahmin	2023 Tahmin
11- Öğrenci değişim programlarından yararlanan öğrencilerin oranı	Oran	0,58	0,7	0,6	0,3	0,8	0,8

**Göstergeye İlişkin Açıklama:** 2019 yılında değişim programlarında 53 öğrenci yararlanmıştır. 2020 yılında da 63 kişi olacağı tahmin edilmektedir.

**Hesaplama Yöntemi:** Yararlanan öğrenci sayısı / Toplam öğrenci sayısı

2019 yılı için  $53 / 9114 = 0,58$

2020 yılı için  $63 / 9146 = 0,70$

**Verinin Kaynağı:** Dış ilişkiler Ofisi

Performans Göstergesi	Ölçü Birimi	2019	2020 Planlanan	2020 YS Gerç. Tahmini	2021 Hedef	2022 Tahmin	2023 Tahmin
12- Öğretim üyesi başına düşen öğrenci sayısı	Sayı	59	47	55	45	45	45

**Göstergeye İlişkin Açıklama:** 2019 yılında 9114 öğrenci ve 152 öğretim üyesi bulunmaktadır. 2020 yılında 9146 Öğrenci ve 164 Öğretim Üyesi bulunmaktadır. Bu rakamlar oranlandığı zaman Öğretim Üyesi başına 2019 yılı için 59 öğrenci, 2020 yılı için 55 öğrenc düşmektedir.

**Hesaplama Yöntemi:** Öğretim Üyesi Sayısı / Öğrenci sayısı

**Verinin Kaynağı:** Öğrenci İşleri Daire Başkanlığı, Personel Daire Başkanlığı

Performans Göstergesi	Ölçü Birimi	2019	2020 Planlanan	2020 YS Gerç. Tahmini	2021 Hedef	2022 Tahmin	2023 Tahmin
13- Sağlık bilimleri kontenjan doluluk oranı	Oran	95	98	95	98	98	98

**Göstergeye İlişkin Açıklama:** 2019 yılı doluluk oranı %95, 2020 yılı doluluk oranı %95 dir. 2021 yılı doluluk oranı %98 olarak hedeflenmektedir.

**Hesaplama Yöntemi:** Kontenjan Sayısı / Kayıt Yaptıran Öğrenci Sayısı

**Verinin Kaynağı:** Öğrenci İşleri Daire Başkanlığı

Performans Göstergesi	Ölçü Birimi	2019	2020 Planlanan	2020 YS Gerç. Tahmini	2021 Hedef	2022 Tahmin	2023 Tahmin
14- Sosyal bilimler kontenjan doluluk oranı	Oran	88	95	92	94	95	98

**Göstergeye İlişkin Açıklama:** Sosyal Bilimlerde kontenjan doluluk oranı 2019 yılı için %88 olarak gerçekleşmiş olup; 2020 yılı için %92, 2021 yılı için %94 olarak gerçekleşeceği öngörülmektedir.

**Hesaplama Yöntemi:** Kontenjan Sayısı / Kayıt Yaptıran Öğrenci Sayısı

**Verinin Kaynağı:** Öğrenci İşleri Daire Başkanlığı

Performans Göstergesi	Ölçü Birimi	-1	2020 Planlanan	2020 YS Gerç. Tahmini	2021 Hedef	2022 Tahmin	2023 Tahmin
15- Teknokent veya Teknoloji Transfer Ofisi (TTO) projelerine katılan öğrenci sayısı	Sayı	0	0	0	2	4	6

**Göstergeye İlişkin Açıklama:** TTO projelerine katılan öğrenci sayısı 2021 yılında 2 kişi olarak hedeflenmektedir.

**Hesaplama Yöntemi:** TTO projelerine katılan öğrenci sayısı

**Verinin Kaynağı:** Genel Sekreterlik

Performans Göstergesi	Ölçü Birimi	2019	2020 Planlanan	2020 YS Gerç. Tahmini	2021 Hedef	2022 Tahmin	2023 Tahmin
16- Uluslararası kuruluşlarla ortak uygulanan eğitim programı sayısı	Sayı	1	1	0	1	1	1

**Göstergeye İlişkin Açıklama:** 1 tane program bulunmaktadır.

**Hesaplama Yöntemi:** Uygulanan Eğitim Programları Sayısı

**Verinin Kaynağı:** Dış İlişkiler Ofisi

Performans Göstergesi	Ölçü Birimi	2019	2020 Planlanan	2020 YS Gerç. Tahmini	2021 Hedef	2022 Tahmin	2023 Tahmin
17- Yabancı dilde eğitim veren program sayısı	Sayı	1	1	1	2	2	2

**Göstergeye İlişkin Açıklama:** Yabancı dilde eğitim veren program sayısı 2019 ve 2020 yıllarında 1 adet olarak gerçekleşmiş olup 2021 yılında 2 adet olarak gerçekleşmesi hedeflenmektedir.

**Hesaplama Yöntemi:** Eğitim veren program sayısı

**Verinin Kaynağı:** Öğrenci İşleri Daire Başkanlığı

Performans Göstergesi	Ölçü Birimi	2019	2020 Planlanan	2020 YS Gerç. Tahmini	2021 Hedef	2022 Tahmin	2023 Tahmin
18- Yabancı uyruklu akademisyen sayısı	Sayı	6	8	7	8	9	9

**Göstergeye İlişkin Açıklama:** Kurumumuzda 2019 yılında akademik personel sayısı 375 kişidir 2020 yılında akademik personel sayısı 470 olarak hedeflenmektedir.2020 ve 2021 yıllarında yabancı uyruklu akademisyen sayısı 8 kişi olarak planlanmaktadır.

**Hesaplama Yöntemi:** Akademik kadro sayısının % 2 si

**Verinin Kaynağı:** Personel Daire Başkanlığı

Performans Göstergesi	Ölçü Birimi	2019	2020 Planlanan	2020 YS Gerç. Tahmini	2021 Hedef	2022 Tahmin	2023 Tahmin
19- Yabancı uyruklu öğrenci sayısı	Sayı	769	900	900	1.000	1.200	1.500

**Göstergeye İlişkin Açıklama:** Kurumumuzda 2019 yılında 769 öğrenci öğrenim görmüş olup bu sayının 2020 yılında 900 kişi, 2021 yılında 1000 kişi olacağı tahmin edilmektedir.

**Hesaplama Yöntemi:** -Yabancı uyruklu öğrenci sayısı

**Verinin Kaynağı:** Öğrenci İşleri Daire Başkanlığı

Performans Göstergesi	Ölçü Birimi	-1	2020 Planlanan	2020 YS Gerç. Tahmini	2021 Hedef	2022 Tahmin	2023 Tahmin
20- Yan dal ve çift ana dal programından mezun olanların toplam mezun sayısına oranı	Oran	0	0	1	2	3	5

**Göstergeye İlişkin Açıklama:** 2020 yılında %1 olarak gerçekleşeceği tahmin edilmektedir.

**Hesaplama Yöntemi:** Toplam mezun olan öğrenci sayısı / Yan dal çift ana dal dan mezun olan öğrenci sayısı

**Verinin Kaynağı:** Öğrenci İşleri Daire Başkanlığı

#### Alt Program Kapsamında Yürütülecek Faaliyet Maliyetleri

Faaliyetler	2020 Bütçe	2020 Harcama Haziran	2021 Bütçe	2022 Tahmin	2023 Tahmin
<b>Doktora Öğrencilerine Yönelik Burs Hizmetleri</b>	<b>0</b>	<b>17.150</b>	<b>0</b>	<b>0</b>	<b>0</b>
Bütçe İçi	0	17.150	0	0	0
Bütçe Dışı	0	0	0	0	0
<b>Doktora ve Tıpta Uzmanlık Eğitimi</b>	<b>856.000</b>	<b>209.005</b>	<b>1.018.000</b>	<b>1.094.000</b>	<b>1.162.000</b>
Bütçe İçi	856.000	209.005	1.018.000	1.094.000	1.162.000
Bütçe Dışı	0	0	0	0	0
<b>Lisans Öğrencilerine Yönelik Burs Hizmetleri</b>	<b>0</b>	<b>19.200</b>	<b>0</b>	<b>0</b>	<b>0</b>
Bütçe İçi	0	19.200	0	0	0
Bütçe Dışı	0	0	0	0	0
<b>Yükseköğretim Kurumları Bilgi ve Kültürel Kaynaklar ile Sportif Altyapının Geliştirilmesi Hizmetleri</b>	<b>564.000</b>	<b>342.552</b>	<b>1.191.000</b>	<b>525.000</b>	<b>556.000</b>
Bütçe İçi	564.000	342.552	1.191.000	525.000	556.000
Bütçe Dışı	0	0	0	0	0
<b>Yükseköğretim Kurumları Birinci Öğretim</b>	<b>67.288.228</b>	<b>36.955.270</b>	<b>83.895.878</b>	<b>89.061.878</b>	<b>96.608.878</b>
Bütçe İçi	66.881.000	36.955.270	83.391.000	88.557.000	96.104.000
Bütçe Dışı	407.228	0	504.878	504.878	504.878
<b>Yükseköğretim Kurumları İkinci Öğretim</b>	<b>2.313.000</b>	<b>179.588</b>	<b>1.350.000</b>	<b>1.437.000</b>	<b>1.520.000</b>
Bütçe İçi	2.313.000	179.588	1.350.000	1.437.000	1.520.000
Bütçe Dışı	0	0	0	0	0
<b>Yükseköğretim Kurumları Tezsiz Yüksek Lisans</b>	<b>0</b>	<b>74.628</b>	<b>0</b>	<b>0</b>	<b>0</b>
Bütçe İçi	0	74.628	0	0	0
Bütçe Dışı	0	0	0	0	0
<b>Yükseköğretim Kurumları Yaz Okulları</b>	<b>0</b>	<b>0</b>	<b>0</b>	<b>0</b>	<b>0</b>
Bütçe İçi	0	0	0	0	0
Bütçe Dışı	0	0	0	0	0
<b>T O P L A M</b>	<b>71.021.228</b>	<b>37.797.394</b>	<b>87.454.878</b>	<b>92.117.878</b>	<b>99.846.878</b>
Bütçe İçi	70.614.000	37.797.394	86.950.000	91.613.000	99.342.000
Bütçe Dışı	407.228	0	504.878	504.878	504.878

## **Faaliyetlere İlişkin Açıklamalar:**

### **Doktora Öğrencilerine Yönelik Burs Hizmetleri**

4/11/1981 tarihli ve 2547 sayılı Yükseköğretim Kanununun 44 üncü maddesine dayanılarak Doktora Programında Öğrencilerin içerisinde ekonomik durumu iyi olmayanlara hizmet bursu, kıyafet ve yemek bursu yardımı yapılması planlanmaktadır.

### **Doktora ve Tıpta Uzmanlık Eğitimi**

4/11/1981 tarihli ve 2547 sayılı Yükseköğretim Kanununun 44 üncü maddesine dayanılarak Üniversitemiz bünyesinde biri pasif durumda olmak üzere üç(3) Ana Bilim Dalında Doktora Programımız bulunmaktadır.

### **Yükseköğretim Kurumları Bilgi ve Kültürel Kaynaklar ile Sportif Altyapının Geliştirilmesi Hizmetleri**

07/10/1983 tarihli ve 124 sayılı Yükseköğretim Üst Kuruluşları ile Yükseköğretim Kurumlarının İdari Teşkilatı Hakkında Kanun Hükmünde Kararname'nin 33'üncü maddesi gereğince kültür hizmetlerinin yürütülmesidir

### **Yükseköğretim Kurumları Birinci Öğretim**

2547 YÖK Kanununa uygun olarak Üniversitemiz 8 fakülte, 2 Yüksekokul, 4 Meslek Yüksekokulu , 1 Enstitü ile eğitim ve öğretim faaliyetlerine devam etmektedir. Sosyal duyarlılık faaliyetleri ve dersleri verilmektedir. Lisans Programları ders Kataloğuna Dijital okuryazarlık dersi eklenmiştir.

### **Yükseköğretim Kurumları İkinci Öğretim**

4/11/1981 tarihli ve 2547 sayılı Yükseköğretim Kanununun 44 üncü maddesine dayanılarak Üniversitemiz 5 fakülte , 1 Yüksekokul, 4 Meslek Yüksekokulu ile ikinci öğretimde eğitim ve öğretim faaliyetlerine devam etmektedir.

### **Yükseköğretim Kurumları Tezsiz Yüksek Lisans**

3843 Sayılı Yükseköğretim Kurumlarında İkili Öğretim Yapılması Hakkındaki Kanuna dayanılarak eğitim öğretim faaliyetleri gerçekleştirilmektedir.

### **Yükseköğretim Kurumları Uzaktan Eğitim**

2547 sayılı Yükseköğretim Kanununun 44 üncü ve 46 ncı maddelerine dayanılarak hazırlanan yönetmeliğe dayanılarak Üniversitemiz bünyesinde devam eden eğitim öğretim faaliyetleri kapsamında örgün olarak verilen bazı derslerin uzaktan eğitim yöntemiyle verilebilmesi için gerekli akademik ve teknik hizmetler Uzaktan Eğitim Koordinatörlüğünce gerçekleştirilmektedir.

### **Yükseköğretim Kurumları Yaz Okulları**

4/11/1981 tarihli ve 2547 sayılı Yükseköğretim Kanununun 7 nci, 14 üncü ve Ek 26 ncı maddelerine dayanılarak hazırlanan yönetmeliğe Üniversitemiz 3 fakülte ve 1 Meslek yüksekokulu ile eğitim öğretim faaliyetleri gerçekleştirilmektedir.



**FAALİYET MALİYETLERİ TABLOSU**

<b>İdare Adı</b>	<b>KİLİS 7 ARALIK ÜNİVERSİTESİ</b>
<b>Program Adı</b>	<b>YÜKSEKÖĞRETİM HİZMETLERİ</b>
<b>Alt Program Adı</b>	<b>ÖN LİSANS EĞİTİMİ, LİSANS EĞİTİMİ VE LİSANSÜSTÜ EĞİTİM</b>
<b>Alt Program Hedefi</b>	<b>Mesleki yeterlilik sahibi ve gelişime açık mezunlar yetiştirilmesi</b>
<b>Faaliyet Adı</b>	<b>Doktora ve Tıpta Uzmanlık Eğitimi</b>

**Açıklama:** 4/11/1981 tarihli ve 2547 sayılı Yükseköğretim Kanununun 44 üncü maddesine dayanılarak Üniversitemiz bünyesinde biri pasif durumda olmak üzere üç(3) Ana Bilim Dalında Doktora Programımız bulunmaktadır.

<b>EKONOMİK KOD</b>	<b>2020 Bütçe</b>	<b>2020 Harcama (Haziran)</b>	<b>2021 Bütçe</b>	<b>2022 Tahmin</b>	<b>2023 Tahmin</b>
<i>Personel Giderleri</i>	715.000	180.546	858.000	922.000	978.000
<i>Sosyal Güvenlik Kurumuna Devlet Primi Giderleri</i>	77.000	24.618	89.000	95.000	101.000
<i>Mal ve Hizmet Alım Giderleri</i>	64.000	3.842	71.000	77.000	83.000
<i>Faiz Giderleri</i>	0,00	0,00	0,00	0,00	0,00
<i>Cari Transferler</i>	0,00	0,00	0,00	0,00	0,00
<i>Sermaye Giderleri</i>	0,00	0,00	0,00	0,00	0,00
<i>Sermaye Transferleri</i>	0,00	0,00	0,00	0,00	0,00
<i>Borç Verme</i>	0,00	0,00	0,00	0,00	0,00
<b>BÜTÇE İÇİ TOPLAM KAYNAK</b>	<b>856.000</b>	<b>209.005</b>	<b>1.018.000</b>	<b>1.094.000</b>	<b>1.162.000</b>
<i>Döner Sermaye</i>	0,00	0,00	0,00	0,00	0,00
<i>Özel Hesap</i>	0,00	0,00	0,00	0,00	0,00
<i>Diğer Bütçe Dışı Kaynak</i>	0,00	0,00	0,00	0,00	0,00
<b>BÜTÇE DIŞI TOPLAM KAYNAK</b>	<b>0,00</b>	<b>0,00</b>	<b>0,00</b>	<b>0,00</b>	<b>0,00</b>
<b>FAALİYET MALİYETİ TOPLAMI</b>	<b>856.000</b>	<b>209.005</b>	<b>1.018.000</b>	<b>1.094.000</b>	<b>1.162.000</b>

FAALİYET MALİYETLERİ TABLOSU					
İdare Adı	KİLİS 7 ARALIK ÜNİVERSİTESİ				
Program Adı	YÜKSEKÖĞRETİM HİZMETLERİ				
Alt Program Adı	ÖN LİSANS EĞİTİMİ, LİSANS EĞİTİMİ VE LİSANSÜSTÜ EĞİTİM				
Alt Program Hedefi	Mesleki yeterlilik sahibi ve gelişime açık mezunlar yetiştirilmesi				
Faaliyet Adı	Yükseköğretim Kurumları Bilgi ve Kültürel Kaynaklar ile Sportif Altyapının Geliştirilmesi Hizmetleri				
<b>Açıklama:</b> Üniversitemizde yapılan araştırma, eğitim, öğretim ve öğrenimi, farklı ortamlara kayıtlı her nevi bilgi kaynağı ile desteklemek, kütüphane kullanıcılarının entelektüel gelişimlerini destekleyebilecek bilgi kaynaklarını sağlamak ve bu bilgi kaynaklarından kullanıcıların en hızlı ve en kolay şekilde yararlanması için gerekli çalışmaları yapmaktır					
EKONOMİK KOD	2020 Bütçe	2020 Harcama (Haziran)	2021 Bütçe	2022 Tahmin	2023 Tahmin
<i>Personel Giderleri</i>	326.000	287.126	394.000	422.000	448.000
<i>Sosyal Güvenlik Kurumuna Devlet Primi Giderleri</i>	48.000	51.299	55.000	59.000	62.000
<i>Mal ve Hizmet Alım Giderleri</i>	40.000	3.878	42.000	44.000	46.000
<i>Faiz Giderleri</i>	0,00	0,00	0,00	0,00	0,00
<i>Cari Transferler</i>	0,00	0,00	0,00	0,00	0,00
<i>Sermaye Giderleri</i>	150.000	250	700.000	0,00	0,00
<i>Sermaye Transferleri</i>	0,00	0,00	0,00	0,00	0,00
<i>Borç Verme</i>	0,00	0,00	0,00	0,00	0,00
<b>BÜTÇE İÇİ TOPLAM KAYNAK</b>	<b>564.000</b>	<b>342.552</b>	<b>1.191.000</b>	<b>525.000</b>	<b>556.000</b>
<i>Döner Sermaye</i>	0,00	0,00	0,00	0,00	0,00
<i>Özel Hesap</i>	0,00	0,00	0,00	0,00	0,00
<i>Diğer Bütçe Dışı Kaynak</i>	0,00	0,00	0,00	0,00	0,00
<b>BÜTÇE DIŞI TOPLAM KAYNAK</b>	<b>0,00</b>	<b>0,00</b>	<b>0,00</b>	<b>0,00</b>	<b>0,00</b>
<b>FAALİYET MALİYETİ TOPLAMI</b>	<b>564.000</b>	<b>342.552</b>	<b>1.191.000</b>	<b>525.000</b>	<b>556.000</b>

FAALİYET MALİYETLERİ TABLOSU					
İdare Adı	KİLİS 7 ARALIK ÜNİVERSİTESİ				
Program Adı	YÜKSEKÖĞRETİM HİZMETLERİ				
Alt Program Adı	ÖN LİSANS EĞİTİMİ, LİSANS EĞİTİMİ VE LİSANSÜSTÜ EĞİTİM				
Alt Program Hedefi	Mesleki yeterlilik sahibi ve gelişime açık mezunlar yetiştirilmesi				
Faaliyet Adı	Yükseköğretim Kurumları Birinci Öğretim				
<b>Açıklama:</b> 2547 YÖK Kanununa uygun olarak Üniversitemiz 8 fakülte, 2 Yüksekokul, 4 Meslek Yüksekokulu 1 Enstitü ile eğitim ve öğretim faaliyetlerine devam etmektedir. Sosyal duyarlılık faaliyetleri ve dersleri verilmektedir. Lisans Programları ders Kataloğuna Dijital okuryazarlık dersi eklenmiştir.					
EKONOMİK KOD	2020 Bütçe	2020 Harcama (Haziran)	2021 Bütçe	2022 Tahmin	2023 Tahmin
<i>Personel Giderleri</i>	45.874.000	26.868.894	56.922.000	61.148.000	64.894.000
<i>Sosyal Güvenlik Kurumuna Devlet Primi Giderleri</i>	6.712.000	3.637.870	7.946.000	8.536.000	9.054.000
<i>Mal ve Hizmet Alım Giderleri</i>	4.695.000	3.653.986	5.373.000	5.719.000	6.057.000
<i>Faiz Giderleri</i>	0,00	0,00	0,00	0,00	0,00
<i>Cari Transferler</i>	0,00	0,00	0,00	0,00	0,00
<i>Sermaye Giderleri</i>	9.600.000	2.794.520	13.150.000	13.154.000	16.099.000
<i>Sermaye Transferleri</i>	0,00	0,00	0,00	0,00	0,00
<i>Borç Verme</i>	0,00	0,00	0,00	0,00	0,00
<b>BÜTÇE İÇİ TOPLAM KAYNAK</b>	66.881.000	36.955.270	83.391.000	88.557.000	96.104.000
<i>Döner Sermaye</i>	0,00	0,00	0,00	0,00	0,00
<i>Özel Hesap</i>	0,00	0,00	0,00	0,00	0,00
<i>Diğer Bütçe Dışı Kaynak</i>	407.228	0,00	504.878	504.878	504.878
<b>BÜTÇE DIŞI TOPLAM KAYNAK</b>	407.228	0,00	504.878	504.878	504.878
<b>FAALİYET MALİYETİ TOPLAMI</b>	67.288.228	36.955.270	83.895.878	89.061.878	96.608.878

**FAALİYET MALİYETLERİ TABLOSU**

<b>İdare Adı</b>	<b>KİLİS 7 ARALIK ÜNİVERSİTESİ</b>
<b>Program Adı</b>	<b>YÜKSEKÖĞRETİM HİZMETLERİ</b>
<b>Alt Program Adı</b>	<b>ÖN LİSANS EĞİTİMİ, LİSANS EĞİTİMİ VE LİSANSÜSTÜ EĞİTİM</b>
<b>Alt Program Hedefi</b>	<b>Mesleki yeterlilik sahibi ve gelişime açık mezunlar yetiştirilmesi</b>
<b>Faaliyet Adı</b>	<b>Yükseköğretim Kurumları İkinci Öğretim</b>

**Açıklama:** Üniversitemiz 5 fakülte, 1 Yüksekokul, 4 Meslek Yüksekokulu ile ikinci öğretimde eğitim ve öğretim faaliyetlerine devam etmektedir.

<b>EKONOMİK KOD</b>	<b>2020 Bütçe</b>	<b>2020 Harcama (Haziran)</b>	<b>2021 Bütçe</b>	<b>2022 Tahmin</b>	<b>2023 Tahmin</b>
<i>Personel Giderleri</i>	1.619.000	150.543	945.000	1.006.000	1.064.000
<i>Sosyal Güvenlik Kurumuna Devlet Primi Giderleri</i>	0,00	0,00	0,00	0,00	0,00
<i>Mal ve Hizmet Alım Giderleri</i>	694.000	29.046	405.000	431.000	456.000
<i>Faiz Giderleri</i>	0,00	0,00	0,00	0,00	0,00
<i>Cari Transferler</i>	0,00	0,00	0,00	0,00	0,00
<i>Sermaye Giderleri</i>	0,00	0,00	0,00	0,00	0,00
<i>Sermaye Transferleri</i>	0,00	0,00	0,00	0,00	0,00
<i>Borç Verme</i>	0,00	0,00	0,00	0,00	0,00
<b>BÜTÇE İÇİ TOPLAM KAYNAK</b>	<b>2.313.000</b>	<b>179.588</b>	<b>1.350.000</b>	<b>1.437.000</b>	<b>1.520.000</b>
<i>Döner Sermaye</i>	0,00	0,00	0,00	0,00	0,00
<i>Özel Hesap</i>	0,00	0,00	0,00	0,00	0,00
<i>Diğer Bütçe Dışı Kaynak</i>	0,00	0,00	0,00	0,00	0,00
<b>BÜTÇE DIŞI TOPLAM KAYNAK</b>	<b>0,00</b>	<b>0,00</b>	<b>0,00</b>	<b>0,00</b>	<b>0,00</b>
<b>FAALİYET MALİYETİ TOPLAMI</b>	<b>2.313.000</b>	<b>179.588</b>	<b>1.350.000</b>	<b>1.437.000</b>	<b>1.520.000</b>

**Alt Program Adı:** ÖĞRETİM ELEMANLARINA SAĞLANAN BURS VE DESTEKLER  
**Gerekçe ve Açıklamalar**

Kilis 7 aralık üniversitesinin misyonuna uygun olarak, vizyonunu gerçekleştirmek için kurumsal yapının geliştirilmesi ve akademik personelin gelişimine katkıda bulunarak verimliliğinin arttırılmasına yönelik faaliyetler yapılmaktadır.

**Alt Program Hedefi:**

Alanında yetkin, araştırmacı, bilgi üreten ve aktaran akademisyenler yetiştirilmesi

**Performans Göstergeleri**

Performans Göstergesi	Ölçü Birimi	2019	2020 Planlanan	2020 YS Gerç. Tahmini	2021 Hedef	2022 Tahmin	2023 Tahmin
1- SCI, SCI-Expanded, SSCI ve AHCI kapsamındaki dergilerde öğretim elemanı başına düşen yayın sayısı	Sayı	0,61	0,5	0,5	0,55	0,55	0,55

**Göstergeye İlişkin Açıklama:** 2019 yılında SCI, SCIEExpanded ve AHCI kapsamında dergilerde 230 adet bilimsel yayın basılmıştır. Bu sayının 2020 yılında 225 olacağı öngörülmektedir.

**Hesaplama Yöntemi:** Bilimsel yayın sayısı / Akademik personel sayısı  
2019 yılı için  $230/375=0,61$   
2020 yılı için  $225/470=0,48$

**Verinin Kaynağı:** Akademik Birimler

Performans Göstergesi	Ölçü Birimi	2019	2020 Planlanan	2020 YS Gerç. Tahmini	2021 Hedef	2022 Tahmin	2023 Tahmin
2- Araştırma bursundan yararlanan öğrenci sayısı	Sayı	2	4	4	5	5	5

**Göstergeye İlişkin Açıklama:** Araştırma bursundan yararlanan öğrenci sayısı 2019 yılında 2 kişi olarak gerçekleşmiş olup;2020 yılı gerçekleşen 2 kişi, yıl sonu gerçekleşme tahmini 4 kişidir. 2021 yılı hedefi 5 kişidir.

**Hesaplama Yöntemi:** Burslardan yararlanan öğrenci sayısı

**Verinin Kaynağı:** Genel Sekreterlik

Performans Göstergesi	Ölçü Birimi	2019	2020 Planlanan	2020 YS Gerç. Tahmini	2021 Hedef	2022 Tahmin	2023 Tahmin
3- YÖK tarafından öncelikli alanlarında sağlanan burslardan yararlanan doktora öğrenci sayısı	Sayı	3	0	3	4	4	4

**Göstergeye İlişkin Açıklama:** 2020 yılında YÖK tarafından öncelikli alanlarda sağlanan burslardan yararlanan doktora öğrencisi sayısı 3 tür. 2021 yılında bu rakam 4 olarak tahmin edilmektedir.

**Hesaplama Yöntemi:** Yararlanan Sayısı

**Verinin Kaynağı:** Lisansüstü Eğitim Enstitüsü

Performans Göstergesi	Ölçü Birimi	2019	2020 Planlanan	2020 YS Gerç. Tahmini	2021 Hedef	2022 Tahmin	2023 Tahmin
4- YÖK tarafından sağlanan yurt dışında yabancı dil yeterliliklerinin artırılmasına yönelik burslardan yararlanan sayısı	Sayı	1	2	2	4	4	4

**Göstergeye İlişkin Açıklama:** 2019 yılında 1 adet gerçekleşmiş olup, 2020 yıl sonu gerçekleşme tahmini 2 adettir. 2021 yılı hedefi 4 adettir.

**Hesaplama Yöntemi:** Burslardan yararlanan sayısı

**Verinin Kaynağı:** Genel Sekreterlik

#### Alt Program Kapsamında Yürütülecek Faaliyet Maliyetleri

Faaliyetler	2020 Bütçe	2020 Harcama Haziran	2021 Bütçe	2022 Tahmin	2023 Tahmin
<b>Araştırma Görevlileri Yurtdışı Araştırma Bursu Hizmetleri</b>	<b>0</b>	<b>24.500</b>	<b>0</b>	<b>0</b>	<b>0</b>
Bütçe İçi	0	24.500	0	0	0
Bütçe Dışı	0	0	0	0	0
<b>T O P L A M</b>	<b>0</b>	<b>24.500</b>	<b>0</b>	<b>0</b>	<b>0</b>
Bütçe İçi	0	24.500	0	0	0
Bütçe Dışı	0	0	0	0	0

#### Faaliyetlere İlişkin Açıklamalar:

##### Araştırma Görevlileri Yurtdışı Araştırma Bursu Hizmetleri

4/11/1981 tarihli ve 2547 sayılı Yükseköğretim Kanununun 10' uncu maddesi ile 22/12/2018 tarihli ve 7156 sayılı 2019 Yılı Merkezi Yönetim Bütçe Kanununa dayanılarak hazırlanan usul ve esaslar yönetmeliğine uygun olarak Araştırma Görevlileri Yurtdışı Araştırma Bursu hizmetlerini yerine getirmektedir.

##### Öğretim Üyesi Yetiştirme Programı ve Yurtdışı Destek Hizmetleri

2547 sayılı Yükseköğretim Kanununun 10 uncu maddesi, Yükseköğretim Kurumları Öğretim Elemanlarının Kadroları Hakkında Kanun Hükmünde Kararname, Yılı Merkezi Yönetim Bütçe Kanununun ilgili maddesi ve Öğretim Üyesi Dışındaki Öğretim Elemanı Kadrolarına Naklen veya Açıktan Atamalarda Uygulanacak Merkezi Sınav ile Giriş Sınavlarına İlişkin Usul ve Esaslar Hakkındaki Yönetmelik hükümlerine dayanılarak hazırlanan yönetmeliğe uygun olarak Öğretim Üyesi Yetiştirme ve Yurtdışı Destek Hizmetleri Faaliyetleri yerine getirilmektedir.

## FAALİYET MALİYETLERİ TABLOSU

<b>İdare Adı</b>	<b>KİLİS 7 ARALIK ÜNİVERSİTESİ</b>
<b>Program Adı</b>	<b>YÜKSEKÖĞRETİM HİZMETLERİ</b>
<b>Alt Program Adı</b>	<b>ÖĞRETİM ELEMANLARINA SAĞLANAN BURS VE DESTEKLER</b>
<b>Alt Program Hedefi</b>	<b>Alanında yetkin, araştırmacı, bilgi üreten ve aktaran akademisyenler yetiştirilmesi</b>
<b>Faaliyet Adı</b>	<b>Araştırma Görevlileri Yurtdışı Araştırma Bursu Hizmetleri</b>

**Açıklama:** Kilis 7 Aralık Üniversitesinin misyonuna uygun olarak, vizyonunu gerçekleştirmek için kurumsal yapının geliştirilmesi ve akademik personelin gelişimine katkıda bulunarak verimliliğinin artırılmasına yönelik faaliyetler yapılmaktadır.

<b>EKONOMİK KOD</b>	<b>2020 Bütçe</b>	<b>2020 Harcama (Haziran)</b>	<b>2021 Bütçe</b>	<b>2022 Tahmin</b>	<b>2023 Tahmin</b>
Personel Giderleri	0,00	0,00	0,00	0,00	0,00
SGK Devlet Primi Giderleri	0,00	0,00	0,00	0,00	0,00
Mal ve Hizmet Alım Giderleri	0,00	0,00	0,00	0,00	0,00
Faiz Giderleri	0,00	0,00	0,00	0,00	0,00
Cari Transferler	0,00	24.500	0,00	0,00	0,00
Sermaye Giderleri	0,00	0,00	0,00	0,00	0,00
Sermaye Transferleri	0,00	0,00	0,00	0,00	0,00
Borç verme	0,00	0,00	0,00	0,00	0,00
<b>BÜTÇE İÇİ TOPLAM KAYNAK</b>	<b>0,00</b>	<b>24.500</b>	<b>0,00</b>	<b>0,00</b>	<b>0,00</b>
Döner Sermaye	0,00	0,00	0,00	0,00	0,00
Özel Hesap	0,00	0,00	0,00	0,00	0,00
Diğer Bütçe Dışı Kaynak	0,00	0,00	0,00	0,00	0,00
<b>BÜTÇE DIŞI TOPLAM KAYNAK</b>	<b>0,00</b>	<b>0,00</b>	<b>0,00</b>	<b>0,00</b>	<b>0,00</b>
<b>FAALİYET MALİYETİ TOPLAMI</b>	<b>0,00</b>	<b>24.500</b>	<b>0,00</b>	<b>0,00</b>	<b>0,00</b>

**Alt Program Adı:** YÜKSEKÖĞRETİMDE ÖĞRENCİ YAŞAMI  
**Gerekçe ve Açıklamalar**

Yükseköğretimin amacına ve günümüz koşullarına uygun çağdaş, kaliteli bir şekilde öğrenci yaşamının sürdürülmesine yönelik çalışmalar yapılmaktadır.

**Alt Program Hedefi:**

Yükseköğretim öğrencilerine sunulan beslenme ve barınma hizmetlerinin kalitesinin artırılması; öğrencilerin kişisel ve sosyal gelişimi desteklenerek yaşam kalitesinin yükseltilmesi

**Performans Göstergeleri**

Performans Göstergesi	Ölçü Birimi	2019	2020 Planlanan	2020 YS Gerç. Tahmini	2021 Hedef	2022 Tahmin	2023 Tahmin
1- Barınma hizmetlerinden yararlanan öğrenci sayısı	Sayı	1.200	800	800	1.200	1.200	1.200

**Göstergeye İlişkin Açıklama:** Kurumumuz yurt kontenjanı 182 kişidir. Yılın 7 ayı öğrenci bulunmaktadır.

**Hesaplama Yöntemi:**

**Verinin Kaynağı:** Sağlık Kültür ve Spor Daire Başkanlığı

Performans Göstergesi	Ölçü Birimi	2019	2020 Planlanan	2020 YS Gerç. Tahmini	2021 Hedef	2022 Tahmin	2023 Tahmin
2- Beslenme hizmetlerinden yararlanan öğrenci sayısı	Sayı	247.000	100.000	100.000	250.000	260.000	270.000

**Göstergeye İlişkin Açıklama:** 2019 yılında 9114 öğrencimiz tarafından 247.000 adet beslenme hizmetlerinden yararlanılmıştır.2020 yılında 9146 öğrencimiz tarafından 100.000 adet beslenme hizmetlerinden yararlanılacağı tahmin edilmektedir. 2021 yılında ilgili yıl öğrencisi tarafından 250000 adet beslenme hizmetlerinden yararlanılması planlanmaktadır.

**Hesaplama Yöntemi:** Yararlana Öğrenci Sayısı

**Verinin Kaynağı:** Sağlık Kültür ve Spor Daire Başkanlığı

Performans Göstergesi	Ölçü Birimi	2019	2020 Planlanan	2020 YS Gerç. Tahmini	2021 Hedef	2022 Tahmin	2023 Tahmin
3- Öğrenci başına düşen sosyal donatı alanı	Metrekare	2,4	2,4	2,4	2,4	2,4	2,4

**Göstergeye İlişkin Açıklama:** 2019 yılı öğrenci sayısı 9114 tür 2020 yılı öğrenci sayısı 9146 dir. toplam donatı alanı 22003 metrekaredir.

**Hesaplama Yöntemi:** Sosyal donatı alanı / Öğrenci sayısı

**Verinin Kaynağı:** Yapı İşleri Teknik Daire Başkanlığı, Öğrenci İşleri Daire Başkanlığı



Performans Göstergesi	Ölçü Birimi	2019	2020 Planlanan	2020 YS Gerç. Tahmini	2021 Hedef	2022 Tahmin	2023 Tahmin
4- Öğrenci kulüp ve topluluk sayısı	Sayı	129	135	130	135	140	140

**Göstergeye İlişkin Açıklama:** 2019 yılında 129 olarak gerçekleşmiştir. 2020 yılında 130 olarak gerçekleşeceği tahmin edilmektedir. 2021 yılı hedefi 135 topluluk sayısı olarak planlanmaktadır.

**Hesaplama Yöntemi:** Öğrenci Topluluğu Sayısı  
**Verinin Kaynağı:** Sağlık Kültür ve Spor Daire Başkanlığı

Performans Göstergesi	Ölçü Birimi	2019	2020 Planlanan	2020 YS Gerç. Tahmini	2021 Hedef	2022 Tahmin	2023 Tahmin
5- Sosyal, kültürel ve sportif faaliyet sayısı	Sayı	242	120	100	150	175	200

**Göstergeye İlişkin Açıklama:** Sosyal kültürel ve sportif faaliyet sayısı 2019 yıl sonu 242 adettir. Sosyal kültürel ve sportif faaliyet sayısı 2020 yıl sonu 100 adet olması hedeflenmektedir.2021 yılında 150 adet faaliyet planlanmaktadır.

**Hesaplama Yöntemi:** Sportif Faaliyet Sayısı  
**Verinin Kaynağı:** Sağlık Kültür ve Spor Daire Başkanlığı

Performans Göstergesi	Ölçü Birimi	2019	2020 Planlanan	2020 YS Gerç. Tahmini	2021 Hedef	2022 Tahmin	2023 Tahmin
7- Yükseköğretimde öğrenci başına beslenme harcaması	TL	279,3	250	78,4	200	200	200

**Göstergeye İlişkin Açıklama:** Yemek maliyetlerindeki yükselmeden dolayı rakamlar yükselmektedir. 2019 yılı öğrenci başı kurumun karşıladığı yemek ücreti 7,72 tl dir. 2020 yılı öğrenci başı kurumun karşıladığı yemek ücreti 7,24 tl dir.

**Hesaplama Yöntemi:** Toplam Beslenme Harcaması / Öğrenci sayısı  
**Verinin Kaynağı:** Sağlık Kültür ve Spor Daire Başkanlığı

Performans Göstergesi	Ölçü Birimi	2019	2020 Planlanan	2020 YS Gerç. Tahmini	2021 Hedef	2022 Tahmin	2023 Tahmin
8- Yükseköğretimde öğrenci yaşamından memnuniyet oranı	Oran	75	85	80	85	85	85

**Göstergeye İlişkin Açıklama:** Yükseköğretimde öğrenci yaşamından memnuniyet oranı 2021 yılı için hedef %80'dir.

**Hesaplama Yöntemi:** Memnuniyet Anketleri  
**Verinin Kaynağı:** Sağlık Kültür ve Spor Daire Başkanlığı

**Alt Program Kapsamında Yürütülecek Faaliyet Maliyetleri**

Faaliyetler	2020 Bütçe	2020 Harcama Haziran	2021 Bütçe	2022 Tahmin	2023 Tahmin
<b>Yükseköğretimde Beslenme Hizmetleri</b>	<b>939.000</b>	<b>706.134</b>	<b>900.000</b>	<b>958.000</b>	<b>1.016.000</b>
Bütçe İçi	939.000	706.134	900.000	958.000	1.016.000
Bütçe Dışı	0	0	0	0	0
<b>Yükseköğretimde Kültür ve Spor Hizmetleri</b>	<b>112.000</b>	<b>42.260</b>	<b>125.000</b>	<b>133.000</b>	<b>141.000</b>
Bütçe İçi	112.000	42.260	125.000	133.000	141.000
Bütçe Dışı	0	0	0	0	0
<b>Yükseköğretimde Öğrenci Yaşamına İlişkin Diğer Hizmetler</b>	<b>978.000</b>	<b>280.377</b>	<b>1.075.000</b>	<b>1.156.000</b>	<b>1.235.000</b>
Bütçe İçi	978.000	280.377	1.075.000	1.156.000	1.235.000
Bütçe Dışı	0	0	0	0	0
<b>T O P L A M</b>	<b>2.029.000</b>	<b>1.028.771</b>	<b>2.100.000</b>	<b>2.247.000</b>	<b>2.392.000</b>
Bütçe İçi	2.029.000	1.028.771	2.100.000	2.247.000	2.392.000
Bütçe Dışı	0	0	0	0	0

**Faaliyetlere İlişkin Açıklamalar:****Yükseköğretimde Barınma Hizmetleri**

Üniversitemiz de 1 kız ve 1 erkek öğrenci yurdunda barınma hizmeti sağlanmaktadır

**Yükseköğretimde Beslenme Hizmetleri**

Üniversitemiz de 4 adet öğrenci yemekhanesinde beslenme hizmeti sağlanmaktadır

**Yükseköğretimde Kültür ve Spor Hizmetleri**

Üniversitemizde 1 adet kapalı spor tesisi, 1 adet yüzme havuzu, 1 adet kapalı ve 1 adet açık halı saha, 1 adet basketbol sahası, 1 adet voleybol sahası, 1 adet tenis kortu bulunmakta olup, öğrencilerimiz sportif faaliyetlerini bu tesisler aracılığıyla gerçekleştirmektedirler.

**Yükseköğretimde Öğrenci Yaşamına İlişkin Diğer Hizmetler**

Merkez kampüs yerleşkesinde aile hekimliği bünyesinde 1 doktor ve 1 hemşire hizmet vermektedir. Üniversitemiz Öğrencilerine yemek bursu verilmekte, kısmi zamanlı öğrenci çalıştırılmakta, kıyafet yardımı yapılmakta, engelli öğrenci imkanlarının geliştirilmesine yönelik çalışmalar yapılmakta, uluslararası öğrencilere yönelik etkinlikler yapılmaktadır. Öğrencilerimizin kampüs yaşamına ve şehirdeki sosyal yaşama, eğitim-öğretim sonrası iş yaşamına hızlı ve kolay uyum sağlaması için bilimsel, sosyal ve kültürel faaliyetleri arttırmak ve proje geliştirme faaliyetleri ve eğitim programlarını ve üniversite imkanlarını çağın gereklerine göre modernize edip öğrenci niteliğini yükseltmeye yönelik faaliyetler devam etmektedir.

**FAALİYET MALİYETLERİ TABLOSU**

<b>İdare Adı</b>	<b>KİLİS 7 ARALIK ÜNİVERSİTESİ</b>				
<b>Program Adı</b>	<b>YÜKSEKÖĞRETİM HİZMETLERİ</b>				
<b>Alt Program Adı</b>	<b>YÜKSEKÖĞRETİMDE ÖĞRENCİ YAŞAMI</b>				
<b>Alt Program Hedefi</b>	Yükseköğretim öğrencilerine sunulan beslenme ve barınma hizmetlerinin kalitesinin artırılması; öğrencilerin kişisel ve sosyal gelişimi desteklenerek yaşam kalitesinin yükseltilmesi				
<b>Faaliyet Adı</b>	Yükseköğretimde Beslenme Hizmetleri				
<b>Açıklama:</b>	Üniversitemiz de 4 adet öğrenci yemekhanesinde beslenme hizmeti sağlanmaktadır				
<b>EKONOMİK KOD</b>	<b>2020 Bütçe</b>	<b>2020 Harcama (Haziran)</b>	<b>2021 Bütçe</b>	<b>2022 Tahmin</b>	<b>2023 Tahmin</b>
<i>Personel Giderleri</i>	0,00	0,00	0,00	0,00	0,00
<i>Sosyal Güvenlik Kurumuna Devlet Primi Giderleri</i>	0,00	0,00	0,00	0,00	0,00
<i>Mal ve Hizmet Alım Giderleri</i>	939.000	706.134	900.000	958.000	1.016.000
<i>Faiz Giderleri</i>	0,00	0,00	0,00	0,00	0,00
<i>Cari Transferler</i>	0,00	0,00	0,00	0,00	0,00
<i>Sermaye Giderleri</i>	0,00	0,00	0,00	0,00	0,00
<i>Sermaye Transferleri</i>	0,00	0,00	0,00	0,00	0,00
<i>Borç Verme</i>	0,00	0,00	0,00	0,00	0,00
<b>BÜTÇE İÇİ TOPLAM KAYNAK</b>	<b>939.000</b>	<b>706.134</b>	<b>900.000</b>	<b>958.000</b>	<b>1.016.000</b>
<i>Döner Sermaye</i>	0,00	0,00	0,00	0,00	0,00
<i>Özel Hesap</i>	0,00	0,00	0,00	0,00	0,00
<i>Diğer Bütçe Dışı Kaynak</i>	0,00	0,00	0,00	0,00	0,00
<b>BÜTÇE DIŞI TOPLAM KAYNAK</b>	<b>0,00</b>	<b>0,00</b>	<b>0,00</b>	<b>0,00</b>	<b>0,00</b>
<b>FAALİYET MALİYETİ TOPLAMI</b>	<b>939.000</b>	<b>706.134</b>	<b>900.000</b>	<b>958.000</b>	<b>1.016.000</b>

**FAALİYET MALİYETLERİ TABLOSU**

<b>İdare Adı</b>	<b>KİLİS 7 ARALIK ÜNİVERSİTESİ</b>
<b>Program Adı</b>	<b>YÜKSEKÖĞRETİM HİZMETLERİ</b>
<b>Alt Program Adı</b>	<b>YÜKSEKÖĞRETİMDE ÖĞRENCİ YAŞAMI</b>
<b>Alt Program Hedefi</b>	Yükseköğretim öğrencilerine sunulan beslenme ve barınma hizmetlerinin kalitesinin artırılması; öğrencilerin kişisel ve sosyal gelişimi desteklenerek yaşam kalitesinin yükseltilmesi
<b>Faaliyet Adı</b>	Yükseköğretimde Kültür ve Spor Hizmetleri

**Açıklama:** Üniversitemizde 1 adet kapalı spor tesisi, 1 adet yüzme havuzu, 1 adet kapalı ve 1 adet açık halı saha, 1 adet basketbol sahası, 1 adet voleybol sahası, 1 adet tenis kortu bulunmakta olup, öğrencilerimiz sportif faaliyetlerini bu tesisler aracılığıyla gerçekleştirmektedirler.

<b>EKONOMİK KOD</b>	<b>2020 Bütçe</b>	<b>2020 Harcama (Haziran)</b>	<b>2021 Bütçe</b>	<b>2022 Tahmin</b>	<b>2023 Tahmin</b>
<i>Personel Giderleri</i>	0,00	0,00	0,00	0,00	0,00
<i>Sosyal Güvenlik Kurumuna Devlet Primi Giderleri</i>	0,00	0,00	0,00	0,00	0,00
<i>Mal ve Hizmet Alım Giderleri</i>	112.000	42.260	125.000	133.000	141.000
<i>Faiz Giderleri</i>	0,00	0,00	0,00	0,00	0,00
<i>Cari Transferler</i>	0,00	0,00	0,00	0,00	0,00
<i>Sermaye Giderleri</i>	0,00	0,00	0,00	0,00	0,00
<i>Sermaye Transferleri</i>	0,00	0,00	0,00	0,00	0,00
<i>Borç Verme</i>	0,00	0,00	0,00	0,00	0,00
<b>BÜTÇE İÇİ TOPLAM KAYNAK</b>	<b>112.000</b>	<b>42.260</b>	<b>125.000</b>	<b>133.000</b>	<b>141.000</b>
<i>Döner Sermaye</i>	0,00	0,00	0,00	0,00	0,00
<i>Özel Hesap</i>	0,00	0,00	0,00	0,00	0,00
<i>Diğer Bütçe Dışı Kaynak</i>	0,00	0,00	0,00	0,00	0,00
<b>BÜTÇE DIŞI TOPLAM KAYNAK</b>	<b>0,00</b>	<b>0,00</b>	<b>0,00</b>	<b>0,00</b>	<b>0,00</b>
<b>FAALİYET MALİYETİ TOPLAMI</b>	<b>112.000</b>	<b>42.260</b>	<b>125.000</b>	<b>133.000</b>	<b>141.000</b>

**FAALİYET MALİYETLERİ TABLOSU**

<b>İdare Adı</b>	<b>KİLİS 7 ARALIK ÜNİVERSİTESİ</b>				
<b>Program Adı</b>	YÜKSEKÖĞRETİM HİZMETLERİ				
<b>Alt Program Adı</b>	YÜKSEKÖĞRETİMDE ÖĞRENCİ YAŞAMI				
<b>Alt Program Hedefi</b>	Yükseköğretim öğrencilerine sunulan beslenme ve barınma hizmetlerinin kalitesinin artırılması; öğrencilerin kişisel ve sosyal gelişimi desteklenerek yaşam kalitesinin yükseltilmesi				
<b>Faaliyet Adı</b>	Yükseköğretimde Öğrenci Yaşamına İlişkin Diğer Hizmetler				
<p><b>Açıklama:</b> Merkez kampüs yerleşkesinde aile hekimliği bünyesinde 1 doktor ve 1 hemşire hizmet vermektedir. Üniversitemiz Öğrencilerine yemek bursu verilmekte, kısmi zamanlı öğrenci çalıştırılmakta, kıyafet yardımı yapılmakta, engelli öğrenci imkanlarının geliştirilmesine yönelik çalışmalar yapılmakta, uluslararası öğrencilere yönelik etkinlikler yapılmaktadır. Öğrencilerimizin kampüs yaşamına ve şehirdeki sosyal yaşama, eğitim-öğretim sonrası iş yaşamına hızlı ve kolay uyum sağlaması için bilimsel, sosyal ve kültürel faaliyetleri arttırmak ve proje geliştirme faaliyetleri ve eğitim programlarını ve üniversite imkanlarını çağın gereklerine göre modernize edip öğrenci niteliğini yükseltmeye yönelik faaliyetler devam etmektedir.</p>					
<b>EKONOMİK KOD</b>	<b>2020 Bütçe</b>	<b>2020 Harcama (Haziran)</b>	<b>2021 Bütçe</b>	<b>2022 Tahmin</b>	<b>2023 Tahmin</b>
<i>Personel Giderleri</i>	527.000	152.584	573.000	616.000	655.000
<i>Sosyal Güvenlik Kurumuna Devlet Primi Giderleri</i>	145.000	12.443	167.000	184.000	203.000
<i>Mal ve Hizmet Alım Giderleri</i>	306.000	115.350	335.000	356.000	377.000
<i>Faiz Giderleri</i>	0,00	0,00	0,00	0,00	0,00
<i>Cari Transferler</i>	0,00	0,00	0,00	0,00	0,00
<i>Sermaye Giderleri</i>	0,00	0,00	0,00	0,00	0,00
<i>Sermaye Transferleri</i>	0,00	0,00	0,00	0,00	0,00
<i>Borç Verme</i>	0,00	0,00	0,00	0,00	0,00
<b>BÜTÇE İÇİ TOPLAM KAYNAK</b>	<b>978.000</b>	<b>280.377</b>	<b>1.075.000</b>	<b>1.156.000</b>	<b>1.235.000</b>
<i>Döner Sermaye</i>	0,00	0,00	0,00	0,00	0,00
<i>Özel Hesap</i>	0,00	0,00	0,00	0,00	0,00
<i>Diğer Bütçe Dışı Kaynak</i>	0,00	0,00	0,00	0,00	0,00
<b>BÜTÇE DIŞI TOPLAM KAYNAK</b>	<b>0,00</b>	<b>0,00</b>	<b>0,00</b>	<b>0,00</b>	<b>0,00</b>
<b>FAALİYET MALİYETİ TOPLAMI</b>	<b>978.000</b>	<b>280.377</b>	<b>1.075.000</b>	<b>1.156.000</b>	<b>1.235.000</b>

**Program Adı:**  
**Alt Program Adı:**

**YÖNETİM VE DESTEK PROGRAMI**  
**TEFTİŞ, DENETİM VE DANIŞMANLIK HİZMETLERİ**

FAALİYET MALİYETLERİ TABLOSU					
İdare Adı	KİLİS 7 ARALIK ÜNİVERSİTESİ				
Program Adı	YÖNETİM VE DESTEK PROGRAMI				
Alt Program Adı	TEFTİŞ, DENETİM VE DANIŞMANLIK HİZMETLERİ				
Alt Program Hedefi					
Faaliyet Adı	Hukuki Danışmanlık ve Muhakemat Hizmetleri				
<b>Açıklama:</b>					
EKONOMİK KOD	2020 Bütçe	2020 Harcama (Haziran)	2021 Bütçe	2022 Tahmin	2023 Tahmin
<i>Personel Giderleri</i>	124.000	79.844	149.000	161.000	170.000
<i>Sosyal Güvenlik Kurumuna Devlet Primi Giderleri</i>	42.000	10.223	48.000	51.000	55.000
<i>Mal ve Hizmet Alım Giderleri</i>	37.000	8.197	40.000	42.000	44.000
<i>Faiz Giderleri</i>	0,00	0,00	0,00	0,00	0,00
<i>Cari Transferler</i>	0,00	0,00	0,00	0,00	0,00
<i>Sermaye Giderleri</i>	0,00	0,00	0,00	0,00	0,00
<i>Sermaye Transferleri</i>	0,00	0,00	0,00	0,00	0,00
<i>Borç Verme</i>	0,00	0,00	0,00	0,00	0,00
<b>BÜTÇE İÇİ TOPLAM KAYNAK</b>	<b>203.000</b>	<b>98.264</b>	<b>237.000</b>	<b>254.000</b>	<b>269.000</b>
<i>Döner Sermaye</i>	0,00	0,00	0,00	0,00	0,00
<i>Özel Hesap</i>	0,00	0,00	0,00	0,00	0,00
<i>Diğer Bütçe Dışı Kaynak</i>	0,00	0,00	0,00	0,00	0,00
<b>BÜTÇE DIŞI TOPLAM KAYNAK</b>	<b>0,00</b>	<b>0,00</b>	<b>0,00</b>	<b>0,00</b>	<b>0,00</b>
<b>FAALİYET MALİYETİ TOPLAMI</b>	<b>203.000</b>	<b>98.264</b>	<b>237.000</b>	<b>254.000</b>	<b>269.000</b>

**Program Adı:** YÖNETİM VE DESTEK PROGRAMI  
**Alt Program Adı:** ÜST YÖNETİM, İDARİ VE MALİ HİZMETLER

FAALİYET MALİYETLERİ TABLOSU					
<b>İdare Adı</b>	<b>KİLİS 7 ARALIK ÜNİVERSİTESİ</b>				
<b>Program Adı</b>	YÖNETİM VE DESTEK PROGRAMI				
<b>Alt Program Adı</b>	ÜST YÖNETİM, İDARİ VE MALİ HİZMETLER				
<b>Alt Program Hedefi</b>					
<b>Faaliyet Adı</b>	Bilgi Teknolojilerine Yönelik Faaliyetler				
<b>Açıklama:</b>	124 sayılı Yükseköğretim Üst Kuruluşları İle Yükseköğretim Kurumlarının İdari Teşkilatı Hakkında Kanun Hükmünde Kararnameye dayanılarak Üniversitemiz bilgisayar ağının ulaknet bağlantılarını sağlamak, kontrol etmek ve yönetmek. Üniversite bünyesindeki otomasyon ve internet erişiminin devamlılığı için gerekli bakım, yenileme çalışmaları ve duruma göre yapılandırma değişikliklerini yapmak. Ağ üzerindeki uygulamaların çalışması için gerekli altyapı çalışmalarını sağlamak, internet bağlantısının amacına uygun kullanılmasını sağlamak, network altyapısına hizmet eden sunucuların sürekliliğini sağlamaktır. 5651 numaralı yasa gereği web sayfa ziyaretleriyle ilgili verileri tutmakla da yükümlüdür. Bilgi teknolojik alt yapısını çağın gereklerine uygun modernize etmeye çalışmak faaliyetlerine devam edilmektedir. T020H03-139423 nolu Muhtelif işler projesi altında bilgisayar yazılımı, veri depolama cihazları, sunucu vb. cihaz alım faaliyetleri yürütülmektedir.				
<b>EKONOMİK KOD</b>	<b>2020 Bütçe</b>	<b>2020 Harcama (Haziran)</b>	<b>2021 Bütçe</b>	<b>2022 Tahmin</b>	<b>2023 Tahmin</b>
<i>Personel Giderleri</i>	799.000	402.678	963.000	1.035.000	1.100.000
<i>Sosyal Güvenlik Kurumuna Devlet Primi Giderleri</i>	125.000	57.962	143.000	154.000	164.000
<i>Mal ve Hizmet Alım Giderleri</i>	43.000	9.694	47.000	50.000	53.000
<i>Faiz Giderleri</i>	0,00	0,00	0,00	0,00	0,00
<i>Cari Transferler</i>	0,00	0,00	0,00	0,00	0,00
<i>Sermaye Giderleri</i>	0,00	0,00	0,00	0,00	0,00
<i>Sermaye Transferleri</i>	0,00	0,00	0,00	0,00	0,00
<i>Borç Verme</i>	0,00	0,00	0,00	0,00	0,00
<b>BÜTÇE İÇİ TOPLAM KAYNAK</b>	<b>967.000</b>	<b>470.334</b>	<b>1.153.000</b>	<b>1.239.000</b>	<b>1.317.000</b>
<i>Döner Sermaye</i>	0,00	0,00	0,00	0,00	0,00
<i>Özel Hesap</i>	0,00	0,00	0,00	0,00	0,00
<i>Diğer Bütçe Dışı Kaynak</i>	0,00	0,00	0,00	0,00	0,00
<b>BÜTÇE DIŞI TOPLAM KAYNAK</b>	<b>0,00</b>	<b>0,00</b>	<b>0,00</b>	<b>0,00</b>	<b>0,00</b>
<b>FAALİYET MALİYETİ TOPLAMI</b>	<b>967.000</b>	<b>470.334</b>	<b>1.153.000</b>	<b>1.239.000</b>	<b>1.317.000</b>

**FAALİYET MALİYETLERİ TABLOSU**

<b>İdare Adı</b>	<b>KİLİS 7 ARALIK ÜNİVERSİTESİ</b>
<b>Program Adı</b>	YÖNETİM VE DESTEK PROGRAMI
<b>Alt Program Adı</b>	ÜST YÖNETİM, İDARİ VE MALİ HİZMETLER
<b>Alt Program Hedefi</b>	
<b>Faaliyet Adı</b>	Diğer Destek Hizmetleri

**Açıklama:** Kilis 7 Aralık Üniversitesi Döner Sermaye İşletme Müdürlüğü 2547 sayılı Yüksek Öğretim Kurumu Kanunu'nun 58. Maddesine göre kurulmuş olup, 10.05.2008 tarih ve 26872 sayılı Resmi Gazetede yayımlanarak resmen faaliyete geçmiştir.

<b>EKONOMİK KOD</b>	<b>2020 Bütçe</b>	<b>2020 Harcama (Haziran)</b>	<b>2021 Bütçe</b>	<b>2022 Tahmin</b>	<b>2023 Tahmin</b>
<i>Personel Giderleri</i>	0,00	0,00	0,00	0,00	0,00
<i>Sosyal Güvenlik Kurumuna Devlet Primi Giderleri</i>	0,00	0,00	0,00	0,00	0,00
<i>Mal ve Hizmet Alım Giderleri</i>	0,00	0,00	0,00	0,00	0,00
<i>Faiz Giderleri</i>	0,00	0,00	0,00	0,00	0,00
<i>Cari Transferler</i>	0,00	0,00	0,00	0,00	0,00
<i>Sermaye Giderleri</i>	0,00	0,00	0,00	0,00	0,00
<i>Sermaye Transferleri</i>	0,00	0,00	0,00	0,00	0,00
<i>Borç Verme</i>	0,00	0,00	0,00	0,00	0,00
<b>BÜTÇE İÇİ TOPLAM KAYNAK</b>	0,00	0,00	0,00	0,00	0,00
<i>Döner Sermaye</i>	2.000.000	779.000	2.500.000	2.500.000	2.500.000
<i>Özel Hesap</i>	0,00	0,00	0,00	0,00	0,00
<i>Diğer Bütçe Dışı Kaynak</i>	0,00	0,00	0,00	0,00	0,00
<b>BÜTÇE DIŞI TOPLAM KAYNAK</b>	2.000.000	779.000	2.500.000	2.500.000	2.500.000
<b>FAALİYET MALİYETİ TOPLAMI</b>	2.000.000	779.000	2.500.000	2.500.000	2.500.000



**FAALİYET MALİYETLERİ TABLOSU**

<b>İdare Adı</b>	<b>KİLİS 7 ARALIK ÜNİVERSİTESİ</b>
<b>Program Adı</b>	YÖNETİM VE DESTEK PROGRAMI
<b>Alt Program Adı</b>	ÜST YÖNETİM, İDARİ VE MALİ HİZMETLER
<b>Alt Program Hedefi</b>	
<b>Faaliyet Adı</b>	Engellilerin Erişebilirliğinin Sağlanması

**Açıklama:** 5378 sayılı Engelliler Hakkında Kanun kapsamında engellilerin erişebilirliğinin sağlanması amacıyla yapılacak giderler bu faaliyet altında izlenecektir.

<b>EKONOMİK KOD</b>	<b>2020 Bütçe</b>	<b>2020 Harcama (Haziran)</b>	<b>2021 Bütçe</b>	<b>2022 Tahmin</b>	<b>2023 Tahmin</b>
<i>Personel Giderleri</i>	0,00	0,00	0,00	0,00	0,00
<i>Sosyal Güvenlik Kurumuna Devlet Primi Giderleri</i>	0,00	0,00	0,00	0,00	0,00
<i>Mal ve Hizmet Alım Giderleri</i>	0,00	0,00	0,00	0,00	0,00
<i>Faiz Giderleri</i>	0,00	0,00	0,00	0,00	0,00
<i>Cari Transferler</i>	0,00	0,00	0,00	0,00	0,00
<i>Sermaye Giderleri</i>	0,00	31.860	150.000	0,00	0,00
<i>Sermaye Transferleri</i>	0,00	0,00	0,00	0,00	0,00
<i>Borç Verme</i>	0,00	0,00	0,00	0,00	0,00
<b>BÜTÇE İÇİ TOPLAM KAYNAK</b>	<b>0,00</b>	<b>31.860</b>	<b>150.000</b>	<b>0,00</b>	<b>0,00</b>
<i>Döner Sermaye</i>	0,00	0,00	0,00	0,00	0,00
<i>Özel Hesap</i>	0,00	0,00	0,00	0,00	0,00
<i>Diğer Bütçe Dışı Kaynak</i>	0,00	0,00	0,00	0,00	0,00
<b>BÜTÇE DIŞI TOPLAM KAYNAK</b>	<b>0,00</b>	<b>0,00</b>	<b>0,00</b>	<b>0,00</b>	<b>0,00</b>
<b>FAALİYET MALİYETİ TOPLAMI</b>	<b>0,00</b>	<b>31.860</b>	<b>150.000</b>	<b>0,00</b>	<b>0,00</b>

**FAALİYET MALİYETLERİ TABLOSU**

<b>İdare Adı</b>	<b>KİLİS 7 ARALIK ÜNİVERSİTESİ</b>				
<b>Program Adı</b>	YÖNETİM VE DESTEK PROGRAMI				
<b>Alt Program Adı</b>	ÜST YÖNETİM, İDARİ VE MALİ HİZMETLER				
<b>Alt Program Hedefi</b>					
<b>Faaliyet Adı</b>	Genel Destek Hizmetleri				
<b>Açıklama:</b> 124 sayılı Yükseköğretim Üst Kuruluşları İle Yükseköğretim Kurumlarının İdari Teşkilatı Hakkında Kanun Hükmünde Kararnameye dayanılarak: Akademik ve İdari Birimlerin ihtiyacı olan makine-teçhizat, malzeme ve hizmetlerin; serbest ödenekler nispetinde satın alma işlerini yürütmek.					
<b>EKONOMİK KOD</b>	<b>2020 Bütçe</b>	<b>2020 Harcama (Haziran)</b>	<b>2021 Bütçe</b>	<b>2022 Tahmin</b>	<b>2023 Tahmin</b>
<i>Personel Giderleri</i>	3.977.000	2.306.898	4.735.000	5.085.000	5.401.000
<i>Sosyal Güvenlik Kurumuna Devlet Primi Giderleri</i>	522.000	312.986	590.000	634.000	673.000
<i>Mal ve Hizmet Alım Giderleri</i>	280.000	36.266	306.000	326.000	346.000
<i>Faiz Giderleri</i>	0,00	0,00	0,00	0,00	0,00
<i>Cari Transferler</i>	358.000	0,00	402.000	422.000	445.000
<i>Sermaye Giderleri</i>	0,00	0,00	0,00	0,00	0,00
<i>Sermaye Transferleri</i>	0,00	0,00	0,00	0,00	0,00
<i>Borç Verme</i>	0,00	0,00	0,00	0,00	0,00
<b>BÜTÇE İÇİ TOPLAM KAYNAK</b>	<b>5.137.000</b>	<b>2.656.150</b>	<b>6.033.000</b>	<b>6.467.000</b>	<b>6.865.000</b>
<i>Döner Sermaye</i>	0,00	0,00	0,00	0,00	0,00
<i>Özel Hesap</i>	0,00	0,00	0,00	0,00	0,00
<i>Diğer Bütçe Dışı Kaynak</i>	0,00	0,00	0,00	0,00	0,00
<b>BÜTÇE DIŞI TOPLAM KAYNAK</b>	<b>0,00</b>	<b>0,00</b>	<b>0,00</b>	<b>0,00</b>	<b>0,00</b>
<b>FAALİYET MALİYETİ TOPLAMI</b>	<b>5.137.000</b>	<b>2.656.150</b>	<b>6.033.000</b>	<b>6.467.000</b>	<b>6.865.000</b>

**FAALİYET MALİYETLERİ TABLOSU**

<b>İdare Adı</b>	<b>KİLİS 7 ARALIK ÜNİVERSİTESİ</b>				
<b>Program Adı</b>	YÖNETİM VE DESTEK PROGRAMI				
<b>Alt Program Adı</b>	ÜST YÖNETİM, İDARİ VE MALİ HİZMETLER				
<b>Alt Program Hedefi</b>					
<b>Faaliyet Adı</b>	İnşaat ve Yapı İşlerinin Yürütülmesi				
<b>Açıklama:</b> 124 sayılı Yükseköğretim Üst Kuruluşları İle Yükseköğretim Kurumlarının İdari Teşkilatı Hakkında Kanun Hükmünde Kararnameye dayanılarak Kilis 7 Aralık Üniversitesi Rektörlüğünce gerçekleştirilecek her türlü inşaat ile ilgili teknik hizmetleri yürütmek,					
<b>EKONOMİK KOD</b>	<b>2020 Bütçe</b>	<b>2020 Harcama (Haziran)</b>	<b>2021 Bütçe</b>	<b>2022 Tahmin</b>	<b>2023 Tahmin</b>
<i>Personel Giderleri</i>	3.056.000	1.137.743	3.688.000	3.962.000	4.207.000
<i>Sosyal Güvenlik Kurumuna Devlet Primi Giderleri</i>	510.000	175.268	585.000	628.000	667.000
<i>Mal ve Hizmet Alım Giderleri</i>	134.000	74.327	144.000	153.000	162.000
<i>Faiz Giderleri</i>	0,00	0,00	0,00	0,00	0,00
<i>Cari Transferler</i>	0,00	0,00	0,00	0,00	0,00
<i>Sermaye Giderleri</i>	0,00	0,00	0,00	0,00	0,00
<i>Sermaye Transferleri</i>	0,00	0,00	0,00	0,00	0,00
<i>Borç Verme</i>	0,00	0,00	0,00	0,00	0,00
<b>BÜTÇE İÇİ TOPLAM KAYNAK</b>	<b>3.700.000</b>	<b>1.387.338</b>	<b>4.417.000</b>	<b>4.743.000</b>	<b>5.036.000</b>
<i>Döner Sermaye</i>	0,00	0,00	0,00	0,00	0,00
<i>Özel Hesap</i>	0,00	0,00	0,00	0,00	0,00
<i>Diğer Bütçe Dışı Kaynak</i>	0,00	0,00	0,00	0,00	0,00
<b>BÜTÇE DIŞI TOPLAM KAYNAK</b>	<b>0,00</b>	<b>0,00</b>	<b>0,00</b>	<b>0,00</b>	<b>0,00</b>
<b>FAALİYET MALİYETİ TOPLAMI</b>	<b>3.700.000</b>	<b>1.387.338</b>	<b>4.417.000</b>	<b>4.743.000</b>	<b>5.036.000</b>

**FAALİYET MALİYETLERİ TABLOSU**

<b>İdare Adı</b>	<b>KİLİS 7 ARALIK ÜNİVERSİTESİ</b>				
<b>Program Adı</b>	YÖNETİM VE DESTEK PROGRAMI				
<b>Alt Program Adı</b>	ÜST YÖNETİM, İDARİ VE MALİ HİZMETLER				
<b>Alt Program Hedefi</b>					
<b>Faaliyet Adı</b>	İnsan Kaynakları Yönetimine İlişkin Faaliyetler				
<b>Açıklama:</b> 124 Sayılı Yükseköğretim Üst Kuruluşları ile Yükseköğretim Kurumlarının İdari Teşkilatı Hakkındaki Kanun Hükmünde Kararnamenin 29. maddesinde belirtilen Üniversitenin insan gücü planlaması ve personel politikasıyla vb. çalışmalar yapmak,					
<b>EKONOMİK KOD</b>	<b>2020 Bütçe</b>	<b>2020 Harcama (Haziran)</b>	<b>2021 Bütçe</b>	<b>2022 Tahmin</b>	<b>2023 Tahmin</b>
<i>Personel Giderleri</i>	1.428.000	334.413	1.724.000	1.852.000	1.967.000
<i>Sosyal Güvenlik Kurumuna Devlet Primi Giderleri</i>	223.000	46.198	256.000	275.000	291.000
<i>Mal ve Hizmet Alım Giderleri</i>	102.000	17.936	111.000	117.000	123.000
<i>Faiz Giderleri</i>	0,00	0,00	0,00	0,00	0,00
<i>Cari Transferler</i>	1.206.000	745.117	1.367.000	1.454.000	1.540.000
<i>Sermaye Giderleri</i>	0,00	0,00	0,00	0,00	0,00
<i>Sermaye Transferleri</i>	0,00	0,00	0,00	0,00	0,00
<i>Borç Verme</i>	0,00	0,00	0,00	0,00	0,00
<b>BÜTÇE İÇİ TOPLAM KAYNAK</b>	<b>2.959.000</b>	<b>1.143.665</b>	<b>3.458.000</b>	<b>3.698.000</b>	<b>3.921.000</b>
<i>Döner Sermaye</i>	0,00	0,00	0,00	0,00	0,00
<i>Özel Hesap</i>	0,00	0,00	0,00	0,00	0,00
<i>Diğer Bütçe Dışı Kaynak</i>	0,00	0,00	0,00	0,00	0,00
<b>BÜTÇE DIŞI TOPLAM KAYNAK</b>	<b>0,00</b>	<b>0,00</b>	<b>0,00</b>	<b>0,00</b>	<b>0,00</b>
<b>FAALİYET MALİYETİ TOPLAMI</b>	<b>2.959.000</b>	<b>1.143.665</b>	<b>3.458.000</b>	<b>3.698.000</b>	<b>3.921.000</b>

**FAALİYET MALİYETLERİ TABLOSU**

<b>İdare Adı</b>	<b>KİLİS 7 ARALIK ÜNİVERSİTESİ</b>
<b>Program Adı</b>	<b>YÖNETİM VE DESTEK PROGRAMI</b>
<b>Alt Program Adı</b>	<b>ÜST YÖNETİM, İDARİ VE MALİ HİZMETLER</b>
<b>Alt Program Hedefi</b>	
<b>Faaliyet Adı</b>	<b>Özel Kalem Hizmetleri</b>

**Açıklama:** 124 sayılı Yükseköğretim Üst Kuruluşları İle Yükseköğretim Kurumlarının İdari Teşkilatı Hakkında Kanun Hükmünde Kararnameye dayanılarak Üniversite İdari Teşkilatında bulunan birimlerin düzenli, verimli ve koordineli bir şekilde çalışmasını sağlamak,

<b>EKONOMİK KOD</b>	<b>2020 Bütçe</b>	<b>2020 Harcama (Haziran)</b>	<b>2021 Bütçe</b>	<b>2022 Tahmin</b>	<b>2023 Tahmin</b>
<i>Personel Giderleri</i>	0,00	0,00	0,00	0,00	0,00
<i>Sosyal Güvenlik Kurumuna Devlet Primi Giderleri</i>	0,00	0,00	0,00	0,00	0,00
<i>Mal ve Hizmet Alım Giderleri</i>	53.000	14.312	59.000	65.000	71.000
<i>Faiz Giderleri</i>	0,00	0,00	0,00	0,00	0,00
<i>Cari Transferler</i>	0,00	0,00	0,00	0,00	0,00
<i>Sermaye Giderleri</i>	0,00	0,00	0,00	0,00	0,00
<i>Sermaye Transferleri</i>	0,00	0,00	0,00	0,00	0,00
<i>Borç Verme</i>	0,00	0,00	0,00	0,00	0,00
<b>BÜTÇE İÇİ TOPLAM KAYNAK</b>	<b>53.000</b>	<b>14.312</b>	<b>59.000</b>	<b>65.000</b>	<b>71.000</b>
<i>Döner Sermaye</i>	0,00	0,00	0,00	0,00	0,00
<i>Özel Hesap</i>	0,00	0,00	0,00	0,00	0,00
<i>Diğer Bütçe Dışı Kaynak</i>	0,00	0,00	0,00	0,00	0,00
<b>BÜTÇE DIŞI TOPLAM KAYNAK</b>	<b>0,00</b>	<b>0,00</b>	<b>0,00</b>	<b>0,00</b>	<b>0,00</b>
<b>FAALİYET MALİYETİ TOPLAMI</b>	<b>53.000</b>	<b>14.312</b>	<b>59.000</b>	<b>65.000</b>	<b>71.000</b>

**FAALİYET MALİYETLERİ TABLOSU**

<b>İdare Adı</b>	<b>KİLİS 7 ARALIK ÜNİVERSİTESİ</b>				
<b>Program Adı</b>	YÖNETİM VE DESTEK PROGRAMI				
<b>Alt Program Adı</b>	ÜST YÖNETİM, İDARİ VE MALİ HİZMETLER				
<b>Alt Program Hedefi</b>					
<b>Faaliyet Adı</b>	Strateji Geliştirme ve Mali Hizmetler				
<b>Açıklama:</b> 124 sayılı Yükseköğretim Üst Kuruluşları İle Yükseköğretim Kurumlarının İdari Teşkilatı Hakkında Kanun Hükmünde Kararnameye dayanılarak İdarenin stratejik plan ve performans programının hazırlanmasını koordine etmek ve sonuçlarının konsolide edilmesi çalışmalarını yürütmek, kurumun muhasebe hizmetlerini yürütmek, bütçe iş ve işlemlerini yürütmek, iç kontrol iş ve işlemlerini yürütmek.					
<b>EKONOMİK KOD</b>	<b>2020 Bütçe</b>	<b>2020 Harcama (Haziran)</b>	<b>2021 Bütçe</b>	<b>2022 Tahmin</b>	<b>2023 Tahmin</b>
<i>Personel Giderleri</i>	560.000	350.738	676.000	726.000	770.000
<i>Sosyal Güvenlik Kurumuna Devlet Primi Giderleri</i>	87.000	50.451	100.000	107.000	114.000
<i>Mal ve Hizmet Alım Giderleri</i>	21.000	0,00	22.000	23.000	24.000
<i>Faiz Giderleri</i>	0,00	0,00	0,00	0,00	0,00
<i>Cari Transferler</i>	0,00	0,00	0,00	0,00	0,00
<i>Sermaye Giderleri</i>	0,00	0,00	0,00	0,00	0,00
<i>Sermaye Transferleri</i>	0,00	0,00	0,00	0,00	0,00
<i>Borç Verme</i>	0,00	0,00	0,00	0,00	0,00
<b>BÜTÇE İÇİ TOPLAM KAYNAK</b>	<b>668.000</b>	<b>401.189</b>	<b>798.000</b>	<b>856.000</b>	<b>908.000</b>
<i>Döner Sermaye</i>	0,00	0,00	0,00	0,00	0,00
<i>Özel Hesap</i>	0,00	0,00	0,00	0,00	0,00
<i>Diğer Bütçe Dışı Kaynak</i>	0,00	0,00	0,00	0,00	0,00
<b>BÜTÇE DIŞI TOPLAM KAYNAK</b>	<b>0,00</b>	<b>0,00</b>	<b>0,00</b>	<b>0,00</b>	<b>0,00</b>
<b>FAALİYET MALİYETİ TOPLAMI</b>	<b>668.000</b>	<b>401.189</b>	<b>798.000</b>	<b>856.000</b>	<b>908.000</b>

**FAALİYET MALİYETLERİ TABLOSU**

<b>İdare Adı</b>	<b>KİLİS 7 ARALIK ÜNİVERSİTESİ</b>
<b>Program Adı</b>	<b>YÖNETİM VE DESTEK PROGRAMI</b>
<b>Alt Program Adı</b>	<b>ÜST YÖNETİM, İDARİ VE MALİ HİZMETLER</b>
<b>Alt Program Hedefi</b>	
<b>Faaliyet Adı</b>	<b>Taşınmaz Mal Gelirleriyle Yürütülecek Hizmetler</b>

**Açıklama:** 2547 sayılı Kanunun ek 25 inci maddesine göre taşınmaz mallardan elde edilen kira, satış ve işletme gelirleriyle yürütülecek hizmetler.

<b>EKONOMİK KOD</b>	<b>2020 Bütçe</b>	<b>2020 Harcama (Haziran)</b>	<b>2021 Bütçe</b>	<b>2022 Tahmin</b>	<b>2023 Tahmin</b>
<i>Personel Giderleri</i>	0,00	0,00	0,00	0,00	0,00
<i>Sosyal Güvenlik Kurumuna Devlet Primi Giderleri</i>	0,00	0,00	0,00	0,00	0,00
<i>Mal ve Hizmet Alım Giderleri</i>	12.000	0,00	313.000	333.000	352.000
<i>Faiz Giderleri</i>	0,00	0,00	0,00	0,00	0,00
<i>Cari Transferler</i>	0,00	0,00	0,00	0,00	0,00
<i>Sermaye Giderleri</i>	0,00	0,00	0,00	0,00	0,00
<i>Sermaye Transferleri</i>	0,00	0,00	0,00	0,00	0,00
<i>Borç Verme</i>	0,00	0,00	0,00	0,00	0,00
<b>BÜTÇE İÇİ TOPLAM KAYNAK</b>	<b>12.000</b>	<b>0,00</b>	<b>313.000</b>	<b>333.000</b>	<b>352.000</b>
<i>Döner Sermaye</i>	0,00	0,00	0,00	0,00	0,00
<i>Özel Hesap</i>	0,00	0,00	0,00	0,00	0,00
<i>Diğer Bütçe Dışı Kaynak</i>	0,00	0,00	0,00	0,00	0,00
<b>BÜTÇE DIŞI TOPLAM KAYNAK</b>	<b>0,00</b>	<b>0,00</b>	<b>0,00</b>	<b>0,00</b>	<b>0,00</b>
<b>FAALİYET MALİYETİ TOPLAMI</b>	<b>12.000</b>	<b>0,00</b>	<b>313.000</b>	<b>333.000</b>	<b>352.000</b>

**FAALİYET MALİYETLERİ TABLOSU**

<b>İdare Adı</b>	<b>KİLİS 7 ARALIK ÜNİVERSİTESİ</b>				
<b>Program Adı</b>	YÖNETİM VE DESTEK PROGRAMI				
<b>Alt Program Adı</b>	ÜST YÖNETİM, İDARİ VE MALİ HİZMETLER				
<b>Alt Program Hedefi</b>					
<b>Faaliyet Adı</b>	Yükseköğretimde Öğrencilere Yönelik İdari Hizmetler				
<b>Açıklama:</b> Eğitime yardımcı hizmetlerin yürütülmesi bakımından; Sağlık, Kültür ve Spor Dairesi Başkanlığının faaliyetlerinin yürütülmesi için zorunlu olan giderler (öğrencilere ilişkin yapılacak giderler hariç) ile Öğrenci İşleri Daire Başkanlığına ait giderler.					
<b>EKONOMİK KOD</b>	<b>2020 Bütçe</b>	<b>2020 Harcama (Haziran)</b>	<b>2021 Bütçe</b>	<b>2022 Tahmin</b>	<b>2023 Tahmin</b>
<i>Personel Giderleri</i>	1.257.000	1.195.704	1.515.000	1.629.000	1.728.000
<i>Sosyal Güvenlik Kurumuna Devlet Primi Giderleri</i>	195.000	188.240	223.000	240.000	255.000
<i>Mal ve Hizmet Alım Giderleri</i>	21.000	134	23.000	24.000	25.000
<i>Faiz Giderleri</i>	0,00	0,00	0,00	0,00	0,00
<i>Cari Transferler</i>	0,00	0,00	0,00	0,00	0,00
<i>Sermaye Giderleri</i>	500.000	130.293	300.000	282.000	345.000
<i>Sermaye Transferleri</i>	0,00	0,00	0,00	0,00	0,00
<i>Borç Verme</i>	0,00	0,00	0,00	0,00	0,00
<b>BÜTÇE İÇİ TOPLAM KAYNAK</b>	1.973.000	1.514.371	2.061.000	2.175.000	2.353.000
<i>Döner Sermaye</i>	0,00	0,00	0,00	0,00	0,00
<i>Özel Hesap</i>	0,00	0,00	0,00	0,00	0,00
<i>Diğer Bütçe Dışı Kaynak</i>	0,00	0,00	0,00	0,00	0,00
<b>BÜTÇE DIŞI TOPLAM KAYNAK</b>	0,00	0,00	0,00	0,00	0,00
<b>FAALİYET MALİYETİ TOPLAMI</b>	1.973.000	1.514.371	2.061.000	2.175.000	2.353.000



## D-İdare Toplam Kaynak İhtiyacı

### FAALİYETLER DÜZEYİNDE KİLİS 7 ARALIK ÜNİVERSİTESİ PERFORMANS PROGRAMI MALİYETİ

PROGRAM SINIFLANDIRMASI	2021			2022			2023		
	BÜTÇE İÇİ	BÜTÇE DIŞI	TOPLAM	BÜTÇE İÇİ	BÜTÇE DIŞI	TOPLAM	BÜTÇE İÇİ	BÜTÇE DIŞI	TOPLAM
<b>ARAŞTIRMA, GELİŞTİRME VE YENİLİK</b>	116.000	600.000	716.000	123.000	600.000	723.000	130.000	600.000	730.000
<b>YÜKSEKÖĞRETİMDE BİLİMSEL ARAŞTIRMA VE GELİŞTİRME</b>	116.000	600.000	716.000	123.000	600.000	723.000	130.000	600.000	730.000
<i>Yükseköğretim Kurumlarının Bilimsel Araştırma Projeleri</i>	116.000	600.000	716.000	123.000	600.000	723.000	130.000	600.000	730.000
<b>YÜKSEKÖĞRETİM</b>	89.050.000	504.878	89.554.878	93.860.000	504.878	94.364.878	101.734.000	504.878	102.238.878
<b>ÖN LİSANS EĞİTİMİ, LİSANS EĞİTİMİ VE LİSANSÜSTÜ EĞİTİM</b>	86.950.000	504.878	87.454.878	91.613.000	504.878	92.117.878	99.342.000	504.878	99.846.878
<i>Doktora ve Tıpta Uzmanlık Eğitimi</i>	1.018.000	0	1.018.000	1.094.000	0	1.094.000	1.162.000	0	1.162.000
<i>Yükseköğretim Kurumları Bilgi ve Kültürel Kaynaklar ile Sportif Altyapının Geliştirilmesi Hizmetleri</i>	1.191.000	0	1.191.000	525.000	0	525.000	556.000	0	556.000
<i>Yükseköğretim Kurumları Birinci Öğretim</i>	83.391.000	504.878	83.895.878	88.557.000	504.878	89.061.878	96.104.000	504.878	96.608.878
<i>Yükseköğretim Kurumları İkinci Öğretim</i>	1.350.000	0	1.350.000	1.437.000	0	1.437.000	1.520.000	0	1.520.000
<b>YÜKSEKÖĞRETİMDE ÖĞRENCİ YAŞAMI</b>	2.100.000	0	2.100.000	2.247.000	0	2.247.000	2.392.000	0	2.392.000
<i>Yükseköğretimde Beslenme Hizmetleri</i>	900.000	0	900.000	958.000	0	958.000	1.016.000	0	1.016.000
<i>Yükseköğretimde Kültür ve Spor Hizmetleri</i>	125.000	0	125.000	133.000	0	133.000	141.000	0	141.000
<i>Yükseköğretimde Öğrenci Yaşamına İlişkin Diğer Hizmetler</i>	1.075.000	0	1.075.000	1.156.000	0	1.156.000	1.235.000	0	1.235.000
<b>YÖNETİM VE DESTEK PROGRAMI</b>	18.679.000	2.500.000	21.179.000	19.830.000	2.500.000	22.330.000	21.092.000	2.500.000	23.592.000
<b>TEFTİŞ, DENETİM VE DANIŞMANLIK HİZMETLERİ</b>	237.000	0	237.000	254.000	0	254.000	269.000	0	269.000
<i>Hukuki Danışmanlık ve Muhakemat Hizmetleri</i>	237.000	0	237.000	254.000	0	254.000	269.000	0	269.000
<b>ÜST YÖNETİM, İDARİ VE MALİ HİZMETLER</b>	18.442.000	2.500.000	20.942.000	19.576.000	2.500.000	22.076.000	20.823.000	2.500.000	23.323.000
<i>Bilgi Teknolojilerine Yönelik Faaliyetler</i>	1.153.000	0	1.153.000	1.239.000	0	1.239.000	1.317.000	0	1.317.000
<i>Diğer Destek Hizmetleri</i>	0	2.500.000	2.500.000	0	2.500.000	2.500.000	0	2.500.000	2.500.000
<i>Engellilerin Erişebilirliğinin Sağlanması</i>	150.000	0	150.000	0	0	0	0	0	0
<i>Genel Destek Hizmetleri</i>	6.033.000	0	6.033.000	6.467.000	0	6.467.000	6.865.000	0	6.865.000
<i>İnşaat ve Yapı İşlerinin Yürütülmesi</i>	4.417.000	0	4.417.000	4.743.000	0	4.743.000	5.036.000	0	5.036.000
<i>İnsan Kaynakları Yönetimine İlişkin Faaliyetler</i>	3.458.000	0	3.458.000	3.698.000	0	3.698.000	3.921.000	0	3.921.000
<i>Özel Kalem Hizmetleri</i>	59.000	0	59.000	65.000	0	65.000	71.000	0	71.000
<i>Strateji Geliştirme ve Mali Hizmetler</i>	798.000	0	798.000	856.000	0	856.000	908.000	0	908.000
<i>Taşınmaz Mal Gelirleriyle Yürütülecek Hizmetler</i>	313.000	0	313.000	333.000	0	333.000	352.000	0	352.000
<i>Yükseköğretimde Öğrencilere Yönelik İdari Hizmetler</i>	2.061.000	0	2.061.000	2.175.000	0	2.175.000	2.353.000	0	2.353.000
<b>GENEL TOPLAM</b>	107.845.000	3.604.878	111.449.878	113.813.000	3.604.878	117.417.878	122.956.000	3.604.878	126.560.878

**EKONOMİK SINIFLANDIRMA DÜZEYİNDE KİLİS 7 ARALIK ÜNİVERSİTESİ PERFORMANS PROGRAMI MALİYETİ**

EKONOMİK KOD	2021				2022				2023			
	HİZMET PROGRAMLARI TOPLAM	YÖNETİM VE DESTEK PROGRAMI	PROGRAM DIŞI GİDERLER	TOPLAM	HİZMET PROGRAMLARI TOPLAM	YÖNETİM VE DESTEK PROGRAMI	PROGRAM DIŞI GİDERLER	TOPLAM	HİZMET PROGRAMLARI TOPLAM	YÖNETİM VE DESTEK PROGRAMI	PROGRAM DIŞI GİDERLER	TOPLAM
<i>Personel Giderleri</i>	59.692.000	13.450.000	0	73.142.000	64.114.000	14.450.000		78.564.000	68.039.000	15.343.000	0	83.382.000
<i>Sosyal Güvenlik Kurumuna Devlet Primi Giderleri</i>	8.257.000	1.945.000	0	10.202.000	8.874.000	2.089.000	0	10.963.000	9.420.000	2.219.000	0	11.639.000
<i>Mal ve Hizmet Alım Giderleri</i>	7.367.000	1.065.000	0	8.432.000	7.841.000	1.133.000	0	8.974.000	8.306.000	1.200.000	0	9.506.000
<i>Faiz Giderleri</i>	0	0	0	0	0	0	0	0	0	0	0	0
<i>Cari Transferler</i>	0	1.769.000	0	1.769.000	0	1.876.000	0	1.876.000	0	1.985.000	0	1.985.000
<i>Sermaye Giderleri</i>	13.850.000	450.000	0	14.300.000	13.154.000	282.000	0	13.436.000	16.099.000	345.000	0	16.444.000
<i>Sermaye Transferleri</i>	0	0	0	0	0	0	0	0	0	0	0	0
<i>Borç Verme</i>	0	0	0	0	0	0	0	0	0	0	0	0
<i>Yedek Ödenekler</i>	0	0	0	0	0	0	0	0	0	0	0	0
<b>BÜTÇE İÇİ TOPLAM KAYNAK</b>	<b>89.166.000</b>	<b>18.679.000</b>	<b>0</b>	<b>107.845.000</b>	<b>93.983.000</b>	<b>19.830.000</b>	<b>0</b>	<b>113.813.000</b>	<b>101.864.000</b>	<b>21.092.000</b>	<b>0</b>	<b>122.956.000</b>
<i>Döner Sermaye</i>	0	2.500.000	0	2.500.000	0	2.500.000	0	2.500.000	0	2.500.000	0	2.500.000
<i>Özel Hesap</i>	600.000	0	0	600.000	600.000	0	0	600.000	600.000	0	0	600.000
<i>Diğer Bütçe Dışı Kaynak</i>	504.878	0	0	504.878	504.878	0	0	504.878	504.878	0	0	504.878
<b>BÜTÇE DIŞI TOPLAM KAYNAK</b>	<b>1.104.878</b>	<b>2.500.000</b>	<b>0</b>	<b>3.604.878</b>	<b>1.104.878</b>	<b>2.500.000</b>	<b>0</b>	<b>3.604.878</b>	<b>1.104.878</b>	<b>2.500.000</b>	<b>0</b>	<b>3.604.878</b>
<b>GENEL TOPLAM</b>	<b>90.270.878</b>	<b>21.179.000</b>	<b>0</b>	<b>111.449.878</b>	<b>95.087.878</b>	<b>22.330.000</b>	<b>0</b>	<b>117.417.878</b>	<b>102.968.878</b>	<b>23.592.000</b>	<b>0</b>	<b>126.560.878</b>

## E-Diğer Hususlar

### FAALİYETLERDEN SORUMLU HARCAMA BİRİMLERİ

İdare Adı	KİLİS 7 ARALIK ÜNİVERSİTESİ		
Yıl	2021 (Cumhurbaşkanı Teklifi)		
PROGRAM	ALT PROGRAM	FAALİYET	SORUMLU HARCAMA BİRİMİ
ARAŞTIRMA, GELİŞTİRME VE YENİLİK	YÜKSEKÖĞRETİMDE BİLİMSEL ARAŞTIRMA VE GELİŞTİRME	Yükseköğretim Kurumlarının Bilimsel Araştırma Projeleri	ÖZEL KALEM (GENEL SEKRETERLİK)
YÜKSEKÖĞRETİM	ÖN LİSANS EĞİTİMİ, LİSANS EĞİTİMİ VE LİSANSÜSTÜ EĞİTİM	Doktora ve Tıpta Uzmanlık Eğitimi	LİSANSÜSTÜ EĞİTİM ENSTİTÜSÜ
		Yükseköğretim Kurumları Bilgi ve Kültürel Kaynaklar ile Sportif Altyapının Geliştirilmesi Hizmetleri	KÜTÜPHANE VE DOKÜMANTASYON DAİRE BAŞKANLIĞI
		Yükseköğretim Kurumları Birinci Öğretim	İDARİ VE MALİ İŞLER DAİRE BAŞKANLIĞI, BİLGİ İŞLEM DAİRE BAŞKANLIĞI, YAPI İŞLERİ VE TEKNİK DAİRE BAŞKANLIĞI, YUSUF ŞEREFOĞLU SAĞLIK BİLİMLERİ FAKÜLTESİ, SAĞLIK HİZMETLERİ MESLEK YÜKSEKOKULU, FEN-EDEBİYAT FAKÜLTESİ, MÜHENDİSLİK MİMARLIK FAKÜLTESİ, ZİRAAT FAKÜLTESİ, TEKNİK BİLİMLER MESLEK YÜKSEKOKULU, MUALLİM RIFAT EĞİTİM FAKÜLTESİ, İKTİSADİ VE İDARİ BİLİMLER FAKÜLTESİ, İLAHİYAT FAKÜLTESİ, UYGULAMALI BİLİMLER FAKÜLTESİ, BEDEN EĞİTİMİ VE SPOR YÜKSEKOKULU, SOSYAL BİLİMLER MESLEK YÜKSEKOKULU, TURİZM VE OTELCİLİK MESLEK YÜKSEKOKULU, YABANCI DİLLER YÜKSEKOKULU

		Yükseköğretim Kurumları İkinci Öğretim	İDARİ VE MALİ İŞLER DAİRE BAŞKANLIĞI, SAĞLIK HİZMETLERİ MESLEK YÜKSEKOKULU, FEN-EDEBİYAT FAKÜLTESİ, MÜHENDİSLİK MİMARLIK FAKÜLTESİ, TEKNİK BİLİMLER MESLEK YÜKSEKOKULU, MUALLİM RIFAT EĞİTİM FAKÜLTESİ, İKTİSADİ VE İDARİ BİLİMLER FAKÜLTESİ, İLAHİYAT FAKÜLTESİ, BEDEN EĞİTİMİ VE SPOR YÜKSEKOKULU, SOSYAL BİLİMLER MESLEK YÜKSEKOKULU, TURİZM VE OTELCİLİK MESLEK YÜKSEKOKULU
	YÜKSEKÖĞRETİMDE ÖĞRENCİ YAŞAMI	Yükseköğretimde Beslenme Hizmetleri	SAĞLIK, KÜLTÜR VE SPOR DAİRE BAŞKANLIĞI
		Yükseköğretimde Kültür ve Spor Hizmetleri	SAĞLIK, KÜLTÜR VE SPOR DAİRE BAŞKANLIĞI
		Yükseköğretimde Öğrenci Yaşamına İlişkin Diğer Hizmetler	SAĞLIK, KÜLTÜR VE SPOR DAİRE BAŞKANLIĞI
YÖNETİM VE DESTEK PROGRAMI	TEFTİŞ, DENETİM VE DANIŞMANLIK HİZMETLERİ	Hukuki Danışmanlık ve Muhakemat Hizmetleri	HUKUK MÜŞAVİRLİĞİ
	ÜST YÖNETİM, İDARİ VE MALİ HİZMETLER	Bilgi Teknolojilerine Yönelik Faaliyetler	BİLGİ İŞLEM DAİRE BAŞKANLIĞI
		Engellilerin Erişebilirliğinin Sağlanması	YAPI İŞLERİ VE TEKNİK DAİRE BAŞKANLIĞI
		Genel Destek Hizmetleri	ÖZEL KALEM (GENEL SEKRETERLİK), İDARİ VE MALİ İŞLER DAİRE BAŞKANLIĞI
		İnsan Kaynakları Yönetimine İlişkin Faaliyetler	PERSONEL DAİRE BAŞKANLIĞI
		İnşaat ve Yapı İşlerinin Yürütülmesi	YAPI İŞLERİ VE TEKNİK DAİRE BAŞKANLIĞI
		Özel Kalem Hizmetleri	ÖZEL KALEM (REKTÖRLÜK)
		Strateji Geliştirme ve Mali Hizmetler	STRATEJİ GELİŞTİRME DAİRE BAŞKANLIĞI
		Taşınmaz Mal Gelirleriyle Yürütülecek Hizmetler	İDARİ VE MALİ İŞLER DAİRE BAŞKANLIĞI, YAPI İŞLERİ VE TEKNİK DAİRE BAŞKANLIĞI
		Yükseköğretimde Öğrencilere Yönelik İdari Hizmetler	SAĞLIK, KÜLTÜR VE SPOR DAİRE BAŞKANLIĞI, YAPI İŞLERİ VE TEKNİK DAİRE BAŞKANLIĞI, ÖĞRENCİ İŞLERİ DAİRE BAŞKANLIĞI

**PERFORMANS GÖSTERGELERİNİN İZLENMESİNDEN SORUMLU BİRİMLER**

**İdare Adı:** KİLİS 7 ARALIK ÜNİVERSİTESİ

PROGRAM	ALT PROGRAM	PERFORMANS GÖSTERGELERİ	SORUMLU BİRİM
ARAŞTIRMA, GELİŞTİRME VE YENİLİK	ARAŞTIRMA ALTYAPILARI	Araştırma altyapısı projesi tamamlanma oranı	ÖZEL KALEM (GENEL SEKRETERLİK)
	YÜKSEKÖĞRETİMDE BİLİMSEL ARAŞTIRMA VE GELİŞTİRME	Ar-ge'ye harcanan bütçenin toplam bütçeye oranı	ÖZEL KALEM (GENEL SEKRETERLİK)
		Ar-ge sonucu ortaya çıkan ürünlere ilişkin alınan patent sayısı	ÖZEL KALEM (GENEL SEKRETERLİK)
		Ar-ge sonucu ticarileştirilen ürün sayısı	ÖZEL KALEM (GENEL SEKRETERLİK)
		Araştırma merkezleri gelir miktarı	ÖZEL KALEM (GENEL SEKRETERLİK)
		Araştırma merkezlerinin sanayi ile yaptığı proje sayısı	ÖZEL KALEM (GENEL SEKRETERLİK)
		BAP kapsamında desteklenen araştırma projeleri sayısı	ÖZEL KALEM (GENEL SEKRETERLİK)
		Öğretim elemanı başına düşen ar-ge proje sayısı	ÖZEL KALEM (GENEL SEKRETERLİK)
		Patent, faydalı model ve endüstriyel tasarım başvuru sayısı	ÖZEL KALEM (GENEL SEKRETERLİK)
		Ulusal ve uluslararası kuruluşlar tarafından desteklenen ar-ge projesi sayısı	ÖZEL KALEM (GENEL SEKRETERLİK)
		Uluslararası endekslerde yer alan bilimsel yayın sayısı	ÖZEL KALEM (GENEL SEKRETERLİK)
HAYAT BOYU ÖĞRENME	YÜKSEKÖĞRETİM KURUMLARI SÜREKLİ EĞİTİM FAALİYETLERİ	Dezavantajlı gruplara yönelik sosyal entegrasyon ve kapsayıcılığa ilişkin yapılan faaliyet sayısı	ÖZEL KALEM (GENEL SEKRETERLİK)
		Eğitim programlarına başvuran kişi sayısı	ÖZEL KALEM (GENEL SEKRETERLİK)
		Mezunlara yönelik gerçekleştirilen faaliyet sayısı	ÖZEL KALEM (GENEL SEKRETERLİK)

		Sürekli Eğitim Merkezi (SEM) ve Dil Merkezi (DİLMER) tarafından mesleki eğitime yönelik verilen sertifika sayısı	ÖZEL KALEM (GENEL SEKRETERLİK)
		Tamamlanan sosyal sorumluluk projeleri sayısı	ÖZEL KALEM (GENEL SEKRETERLİK)
		Üniversitenin çevrecilik alanlarında aldığı ödül sayısı	ÖZEL KALEM (GENEL SEKRETERLİK)
YÜKSEKÖĞRETİM	ÖĞRETİM ELEMANLARINA SAĞLANAN BURS VE DESTEKLER	SCI, SCI-Expanded, SSCI ve AHCI kapsamındaki dergilerde öğretim elemanı başına düşen yayın sayısı	ÖZEL KALEM (GENEL SEKRETERLİK)
		Araştırma bursundan yararlanan öğrenci sayısı	ÖZEL KALEM (GENEL SEKRETERLİK)
		YÖK tarafından öncelikli alanlarında sağlanan burslardan yararlanan doktora öğrenci sayısı	ÖZEL KALEM (GENEL SEKRETERLİK)
		YÖK tarafından sağlanan yurt dışında yabancı dil yeterliliklerinin artırılmasına yönelik burslardan yararlanan sayısı	ÖZEL KALEM (GENEL SEKRETERLİK)
	ÖN LİSANS EĞİTİMİ, LİSANS EĞİTİMİ VE LİSANSÜSTÜ EĞİTİM	Doktora eğitimini tamamlayanların sayısı	ÖĞRENCİ İŞLERİ DAİRE BAŞKANLIĞI
		Eğitim bilimleri kontenjan doluluk oranı	ÖĞRENCİ İŞLERİ DAİRE BAŞKANLIĞI
		Eğitimin program süresinde bitirilme oranı	ÖĞRENCİ İŞLERİ DAİRE BAŞKANLIĞI
		Fen bilimleri kontenjan doluluk oranı	ÖĞRENCİ İŞLERİ DAİRE BAŞKANLIĞI
		Kütüphanede bulunan basılı ve elektronik kaynak sayısı	KÜTÜPHANE VE DOKÜMANTASYON DAİRE BAŞKANLIĞI
		Kütüphanede bulunan öğrenci başına düşen basılı ve elektronik kaynak sayısı	KÜTÜPHANE VE DOKÜMANTASYON DAİRE BAŞKANLIĞI
		Kütüphaneden yararlanan kişi sayısı	KÜTÜPHANE VE DOKÜMANTASYON DAİRE BAŞKANLIĞI
		Lisansüstü öğrencilerin toplam öğrenciler içindeki payı	ÖĞRENCİ İŞLERİ DAİRE BAŞKANLIĞI
		Öğrenci başına düşen eğitim alanı	YAPI İŞLERİ VE TEKNİK DAİRE BAŞKANLIĞI
		Öğrenci başına düşen kapalı alan	YAPI İŞLERİ VE TEKNİK DAİRE BAŞKANLIĞI

		Öğrenci değişim programlarından yararlanan öğrencilerin oranı	ÖZEL KALEM (GENEL SEKRETERLİK)
		Öğretim üyesi başına düşen öğrenci sayısı	ÖĞRENCİ İŞLERİ DAİRE BAŞKANLIĞI
		Sağlık bilimleri kontenjan doluluk oranı	ÖĞRENCİ İŞLERİ DAİRE BAŞKANLIĞI
		Sosyal bilimler kontenjan doluluk oranı	ÖĞRENCİ İŞLERİ DAİRE BAŞKANLIĞI
		Teknokent veya Teknoloji Transfer Ofisi (TTO) projelerine katılan öğrenci sayısı	ÖZEL KALEM (GENEL SEKRETERLİK)
		Uluslararası kuruluşlarla ortak uygulanan eğitim programı sayısı	ÖZEL KALEM (GENEL SEKRETERLİK)
		Yabancı dilde eğitim veren program sayısı	ÖĞRENCİ İŞLERİ DAİRE BAŞKANLIĞI
		Yabancı uyruklu akademisyen sayısı	PERSONEL DAİRE BAŞKANLIĞI
		Yabancı uyruklu öğrenci sayısı	ÖĞRENCİ İŞLERİ DAİRE BAŞKANLIĞI
		Yan dal ve çift ana dal programından mezun olanların toplam mezun sayısına oranı	ÖĞRENCİ İŞLERİ DAİRE BAŞKANLIĞI
	YÜKSEKÖĞRETİMDE ÖĞRENCİ YAŞAMI	Barınma hizmetlerinden yararlanan öğrenci sayısı	SAĞLIK, KÜLTÜR VE SPOR DAİRE BAŞKANLIĞI
		Beslenme hizmetlerinden yararlanan öğrenci sayısı	SAĞLIK, KÜLTÜR VE SPOR DAİRE BAŞKANLIĞI
		Öğrenci başına düşen sosyal donatı alanı	SAĞLIK, KÜLTÜR VE SPOR DAİRE BAŞKANLIĞI
		Öğrenci kulüp ve topluluk sayısı	SAĞLIK, KÜLTÜR VE SPOR DAİRE BAŞKANLIĞI
		Sosyal, kültürel ve sportif faaliyet sayısı	SAĞLIK, KÜLTÜR VE SPOR DAİRE BAŞKANLIĞI
		Yükseköğretimde öğrenci başına barınma harcaması	SAĞLIK, KÜLTÜR VE SPOR DAİRE BAŞKANLIĞI
		Yükseköğretimde öğrenci başına beslenme harcaması	SAĞLIK, KÜLTÜR VE SPOR DAİRE BAŞKANLIĞI
		Yükseköğretimde öğrenci yaşamından memnuniyet oranı	SAĞLIK, KÜLTÜR VE SPOR DAİRE BAŞKANLIĞI

